

2475

中華映管股份有限公司及子公司
合併財務報表暨會計師查核報告
民國九十八年度及民國九十七年度

公司地址：桃園縣八德市大湳里和平路 1127 號
公司電話：(03)367-5151

合併財務報表暨會計師查核報告

目 錄

| 項 目 | 頁 次 |
|-----------------|----------|
| 一、封面 | 1 |
| 二、目錄 | 2 |
| 三、聲明書 | 3 |
| 四、會計師查核報告 | 4-5 |
| 五、合併資產負債表 | 6 |
| 六、合併損益表 | 7 |
| 七、合併股東權益變動表 | 8 |
| 八、合併現金流量表 | 9-10 |
| 九、合併財務報表附註 | |
| (一)、公司沿革及合併概況 | 11-14 |
| (二)、重要會計政策之彙總說明 | 14-26 |
| (三)、會計變動之理由及其影響 | 26-27 |
| (四)、重要會計科目之說明 | 27-50 |
| (五)、關係人交易 | 50-55 |
| (六)、質押之資產 | 55-56 |
| (七)、重大承諾事項及或有事項 | 56-58 |
| (八)、重大之災害損失 | 58 |
| (九)、重大之期後事項 | 58 |
| (十)、其他 | 58-66 |
| (十一)附註揭露事項 | |
| 1. 重大交易事項相關資訊 | 66、74-87 |
| 2. 轉投資事業相關資訊 | 66、74-87 |
| 3. 大陸投資資訊 | 67-70 |
| (十二)部門別財務資訊 | 71-73 |

聲 明 書

本公司民國九十八年度(自九十八年一月一日至九十八年十二月三十一日止)依「關係企業合併營業報告書關係企業合併財務報表及關係報告書編製準則」應納入編製關係企業合併財務報表之公司與依財務會計準則公報第七號應納入編製母子公司合併財務報表之公司均相同，且關係企業合併財務報表所應揭露相關資訊於前揭母子公司合併財務報表中均已揭露，爰不再另行編製關係企業合併財務報表。

特此聲明

公司名稱：中華映管股份有限公司

董事長：林蔚山

民國九十九年四月八日

中華映管股份有限公司及子公司
會計師查核報告

中華映管股份有限公司及其子公司民國九十八年十二月三十一日及民國九十七年十二月三十一日之合併資產負債表，暨民國九十八年一月一日至十二月三十一日及民國九十七年一月一日至十二月三十一日之合併損益表、合併股東權益變動表及合併現金流量表，業經本會計師查核竣事。上開合併財務報表之編製係公司管理階層之責任，本會計師之責任則為根據查核結果對上開合併財務報表表示意見。如合併財務報表附註四.7 所述，中華映管股份有限公司及其子公司民國九十八年度及民國九十七年度採權益法評價之部份長期股權投資，係依各該被投資公司所委任之其他會計師查核之財務報表評價而得，本會計師並未查核該等財務報表。民國九十八年度及民國九十七年度依據其他會計師查核之財務報表所認列之投資損失分別為 210,261 千元及 20,072 千元，截至民國九十八年十二月三十一日及民國九十七年十二月三十一日，其相關之長期股權投資餘額分別為 3,804,492 千元及 5,283,936 千元。

本會計師係依照會計師查核簽證財務報表規則及一般公認審計準則規劃並執行查核工作，以合理確信合併財務報表有無重大不實表達。此項查核工作包括以抽查方式獲取合併財務報表所列金額及所揭露事項之查核證據、評估管理階層編製合併財務報表所採用之會計原則及所作之重大會計估計，暨評估合併財務報表整體之表達。本會計師相信此項查核工作及其他會計師之查核報告可對所表示之意見提供合理之依據。

依本會計師之意見，基於本會計師之查核結果及其他會計師之查核報告，第一段所述合併財務報表在所有重大方面係依照證券發行人財務報告編製準則及一般公認會計原則編製，足以允當表達中華映管股份有限公司及其子公司民國九十八年十二月三十一日及民國九十七年十二月三十一日之財務狀況，暨民國九十八年一月一日至十二月三十一日及民國九十七年一月一日至十二月三十一日之經營成果與現金流量。

如財務報表附註十.(三)所述，中華映管股份有限公司截至民國九十八年十二月三十一日之財務狀況，存有流動負債超過流動資產之流動性風險，公司管理階層已於財務報表附註十.(三)詳細述明所採行之具體因應對策。

如財務報表附註三所述，中華映管股份有限公司及子公司自民國九十八年一月一日起依新修訂發布之財務會計準則公報第十號「存貨之會計處理準則」規定處理。

如財務報表附註三所述，中華映管股份有限公司及子公司自民國九十七年七月一日起，依財務會計準則公報第三十四號「金融商品之會計處理準則」第二次修訂條文規定，將部份金融資產重分類。

此 致

中華映管股份有限公司 公鑒

安永聯合會計師事務所
主管機關核准辦理公開發行公司財務報告
查核簽證文號：金管證六第 0960002720 號
金管證六第 0930133943 號

梁益彰

會計師：

林秀湄

民國 九十九 年 四 月 八 日

中華映管股份有限公司及子公司
 合併資產負債表
 民國九十八年十二月三十一日
 及民國九十七年十二月三十一日
 (金額均以新臺幣千元為單位)

| 資 產 | | 九十八年十二月三十一日 | | 及民國九十七年十二月三十一日 | | 負債及股東權益 | | 九十八年十二月三十一日 | | 及民國九十七年十二月三十一日 | | | |
|------|--------------------|-------------|----------------------|----------------|----------------------|---------------|------|--------------------|---------|----------------------|---------------|----------------------|---------------|
| 代碼 | 會計科目 | 附註 | 金 額 | % | 金 額 | % | 代碼 | 會計科目 | 附註 | 金 額 | % | 金 額 | % |
| | 流動資產 | | | | | | | 流動負債 | | | | | |
| 1100 | 現金及銀行存款 | 二、四及十 | \$18,425,828 | 12.09 | \$20,679,665 | 11.00 | 2100 | 短期借款 | 四及十 | \$12,779,168 | 8.38 | \$13,677,872 | 7.28 |
| 1310 | 公平價值變動列入損益之金融資產－流動 | 二、四及十 | 61,040 | 0.04 | 1,054,092 | 0.56 | 2180 | 公平價值變動列入損益之金融負債－流動 | 二、四及十 | 44,426 | 0.03 | 609,265 | 0.32 |
| 1360 | 無活絡市場之債務商品投資－流動 | 二、四及十 | - | - | 87,123 | 0.04 | 2120 | 應付票據 | 十 | 809,744 | 0.53 | 637,351 | 0.34 |
| 1120 | 應收票據淨額 | 二、四、五及十 | 306,680 | 0.20 | 361,254 | 0.19 | 2140 | 應付帳款 | 十 | 11,560,383 | 7.58 | 14,607,965 | 7.77 |
| 1140 | 應收帳款淨額 | 二、四及十 | 7,955,471 | 5.22 | 9,018,917 | 4.80 | 2150 | 應付帳款－關係人 | 五及十 | 3,154,026 | 2.07 | 2,546,088 | 1.35 |
| 1150 | 應收帳款淨額－關係人 | 二、四、五及十 | 1,732,261 | 1.14 | 4,041,984 | 2.15 | 2160 | 應付所得稅 | 二、四及十 | - | - | 6,309 | - |
| 1160 | 其他應收款 | 二及十 | 2,933,993 | 1.93 | 1,042,282 | 0.55 | 2170 | 應付費用 | 十 | 9,370,981 | 6.15 | 5,933,578 | 3.16 |
| 1180 | 其他應收款－關係人 | 二、五及十 | 3,444,189 | 2.26 | 3,066,329 | 1.63 | 2210 | 其他應付款項 | 十 | 3,300,466 | 2.17 | 2,932,043 | 1.56 |
| 1210 | 存貨淨額 | 二、三及四 | 6,113,598 | 4.01 | 10,532,430 | 5.60 | 2190 | 其他應付款項－關係人 | 五及十 | 572,004 | 0.38 | 522,563 | 0.28 |
| 1260 | 預付款項 | | 2,329,838 | 1.53 | 944,510 | 0.50 | 2200 | 避險之衍生性金融負債－流動 | | 9,054 | 0.01 | - | - |
| 1291 | 受限制資產－流動 | 六及十 | 1,273,630 | 0.83 | 1,276,115 | 0.68 | 2260 | 預收款項 | | 367,392 | 0.24 | 381,491 | 0.20 |
| 11xx | 流動資產合計 | | 44,576,528 | 29.25 | 52,104,701 | 27.70 | 2271 | 應付公司債－流動 | 二、四及十 | - | - | 11,538,301 | 6.14 |
| | 基金及投資 | 二、四、六及十 | | | | | 2272 | 一年內到期之銀行長期借款 | 四、五、六及十 | 12,202,806 | 8.01 | 18,580,490 | 9.89 |
| 1421 | 採權益法之長期股權投資 | | 4,402,263 | 2.89 | 6,253,369 | 3.33 | 2280 | 遞延所得稅負債淨額－流動 | | 2,291 | - | - | - |
| 1450 | 備供出售金融資產－非流動 | | 2,691,755 | 1.77 | 2,252,239 | 1.20 | 21xx | 其他流動負債 | | 1,547,298 | 1.01 | 1,286,178 | 0.68 |
| 1480 | 以成本衡量之金融資產－非流動 | | 625,806 | 0.41 | 489,360 | 0.26 | | 流動負債合計 | | 55,720,039 | 36.56 | 73,259,494 | 38.97 |
| 1490 | 無活絡市場之債務商品投資－非流動 | | 38,525 | 0.02 | 38,525 | 0.02 | | 長期負債 | | | | | |
| 1425 | 預付長期投資款 | | - | - | 215,814 | 0.11 | 2421 | 銀行長期借款 | 四、五、六及十 | 26,204,336 | 17.19 | 26,856,742 | 14.29 |
| 14xx | 基金及投資合計 | | 7,758,349 | 5.09 | 9,249,307 | 4.92 | 2430 | 避險之衍生性金融負債－非流動 | 二、四及十 | - | - | 26,496 | 0.01 |
| | 固定資產 | 二、四、五及六 | | | | | 2443 | 長期應付款 | 十 | 299,824 | 0.20 | 317,411 | 0.17 |
| | 成 本 | | | | | | 2460 | 長期遞延收入 | 四及五 | 276,982 | 0.18 | 282,875 | 0.15 |
| 1501 | 土地 | | 3,988,227 | 2.62 | 3,985,019 | 2.12 | 24xx | 長期負債合計 | | 26,781,142 | 17.57 | 27,483,524 | 14.62 |
| 1521 | 房屋及建築 | | 37,648,936 | 24.70 | 39,178,771 | 20.84 | | 各項準備 | | | | | |
| 1531 | 機器設備 | | 144,979,789 | 95.12 | 146,622,149 | 78.00 | 2510 | 土地增值稅準備 | 四 | 26,793 | 0.02 | 26,793 | 0.01 |
| 1551 | 運輸設備 | | 167,988 | 0.11 | 122,777 | 0.08 | | 其他負債 | | | | | |
| 1561 | 辦公設備 | | 2,812,249 | 1.85 | 1,114,499 | 0.59 | 2810 | 應計退休金負債 | 二及四 | 2,400,346 | 1.57 | 2,166,623 | 1.15 |
| 1681 | 其他設備 | | 42,500,523 | 27.88 | 42,852,988 | 22.80 | 2860 | 遞延所得稅負債淨額－非流動 | 二及四 | 1,255,778 | 0.82 | 1,209,115 | 0.65 |
| 15x8 | 重估增值 | | 585,337 | 0.38 | 594,557 | 0.32 | 2881 | 遞延貸項－聯屬公司間利益 | 二及五 | 679,256 | 0.45 | 1,018,341 | 0.54 |
| 15xy | 合計 | | 232,683,049 | 152.66 | 234,470,760 | 124.75 | 28xx | 其他負債合計 | | 4,335,380 | 2.84 | 4,394,079 | 2.34 |
| 15x9 | 減：累計折舊及減損 | | (147,296,076) | (96.64) | (121,281,366) | (64.52) | 2xxx | 負債合計 | | 86,863,354 | 56.99 | 105,163,890 | 55.94 |
| 1670 | 未完工程及預付設備款 | | 8,987,781 | 5.90 | 5,979,397 | 3.18 | | 股東權益 | | | | | |
| 15xx | 固定資產淨額 | | 94,374,754 | 61.92 | 119,168,791 | 63.41 | | 母公司股東權益 | | | | | |
| | 無形資產 | 二及四 | | | | | 3110 | 股 本 | 四 | 164,857,178 | 108.17 | 94,809,598 | 50.44 |
| 1750 | 電腦軟體成本 | | 89,932 | 0.06 | 77,691 | 0.04 | | 普通股 | | - | - | 27,410 | 0.01 |
| 1770 | 遞延退休金成本 | | 33,746 | 0.02 | 67,492 | 0.04 | | 資本公積 | 二及四 | 5,300 | - | - | - |
| 1781 | 技術合作費 | | 4,154,668 | 2.72 | 3,687,131 | 1.96 | 3211 | 普通股股票溢價 | | - | - | - | - |
| 1782 | 土地使用權淨額 | | 332,460 | 0.22 | 346,826 | 0.18 | 3260 | 長期投資 | | 26,400 | 0.02 | - | - |
| 17xx | 無形資產合計 | | 4,610,806 | 3.02 | 4,179,140 | 2.22 | 3271 | 員工認股權 | | - | - | - | - |
| | 其他資產 | | | | | | | 保留盈餘 | 四 | - | - | 526,531 | 0.28 |
| 1820 | 存出保證金 | 十 | 171,796 | 0.11 | 94,324 | 0.05 | 3310 | 法定盈餘公積 | | - | - | (13,777,415) | (7.33) |
| 1838 | 其他遞延費用 | 二及四 | 890,358 | 0.59 | 1,074,507 | 0.57 | 3351 | 累積盈虧 | 二及四 | (99,889,239) | (65.54) | - | - |
| 1850 | 長期應收款－關係人 | 二、四、五及十 | - | - | 560,063 | 0.30 | 3420 | 股東權益其他項目 | | 2,709,147 | 1.78 | 3,353,803 | 1.78 |
| 1888 | 其他資產－其他 | 二及四 | 35,755 | 0.02 | 35,755 | 0.02 | 3430 | 累積換算調整數 | | (488,351) | (0.32) | (296,094) | (0.16) |
| 1890 | 預付貸款－非流動 | | - | - | 1,513,460 | 0.81 | 3451 | 未認為退休金成本之淨損失 | | (3,076,955) | (2.02) | (3,579,603) | (1.90) |
| 18xx | 其他資產合計 | | 1,097,909 | 0.72 | 3,278,109 | 1.75 | 3452 | 備供出售金融資產未實現損益 | | (9,054) | (0.01) | (96,729) | (0.05) |
| | 資產總計 | | \$152,418,346 | 100.00 | \$187,980,048 | 100.00 | 3460 | 現金流量避險未實現損益 | | 669,467 | 0.44 | 669,467 | 0.36 |
| | | | | | | | 3510 | 庫藏股票 | | (307,161) | (0.20) | (307,161) | (0.16) |
| | | | | | | | | 母公司股東權益合計 | | 64,496,732 | 42.32 | 81,329,807 | 43.27 |
| | | | | | | | 3610 | 少數股權 | | 1,058,260 | 0.69 | 1,486,351 | 0.79 |
| | | | | | | | 3xxx | 股東權益總計 | | 65,554,992 | 43.01 | 82,816,158 | 44.06 |
| | | | | | | | | 負債及股東權益總計 | | \$152,418,346 | 100.00 | \$187,980,048 | 100.00 |

(請參閱合併財務報表附註)

董事長：林蔚山

經理人：林盛昌

會計主管：簡永忠

中華映管股份有限公司及子公司
合併損益表
民國九十八年一月一日至十二月三十一日
及民國九十七年一月一日至十二月三十一日
(金額除合併每股虧損另予註明外，均以新臺幣千元為單位)

| 代碼 | 項 目 | 附註 | 九十八年一月一日 至十二月三十一日 | | 九十七年一月一日 至十二月三十一日 | |
|------|---------------|-------|------------------------|----------------|------------------------|----------------|
| | | | 金 額 | % | 金 額 | % |
| 4110 | 營業收入 | | \$60,034,027 | 103.65 | \$121,692,104 | 102.72 |
| 4170 | 減：銷貨退回 | | (894,313) | (1.54) | (859,419) | (0.72) |
| 4190 | 減：銷貨折讓 | 二、四及五 | (1,221,076) | (2.11) | (2,365,853) | (2.00) |
| 4100 | 營業收入淨額 | | 57,918,638 | 100.00 | 118,466,832 | 100.00 |
| 5000 | 營業成本 | 三、四及五 | (77,122,929) | (133.16) | (116,805,333) | (98.59) |
| 5910 | 營業毛利(損) | | (19,204,291) | (33.16) | 1,661,499 | 1.41 |
| 5930 | 聯屬公司間已實現利益 | 二、四及五 | - | - | 228 | - |
| | 已實現營業毛利(損) | | (19,204,291) | (33.16) | 1,661,727 | 1.41 |
| | 營業費用 | 四及五 | | | | |
| 6100 | 推銷費用 | | (1,246,783) | (2.15) | (3,504,434) | (2.96) |
| 6200 | 管理及總務費用 | | (6,621,929) | (11.43) | (5,548,638) | (4.68) |
| 6300 | 研究發展費用 | | (3,564,843) | (6.16) | (4,352,759) | (3.68) |
| 6000 | 營業費用合計 | | (11,433,555) | (19.74) | (13,405,831) | (11.32) |
| 6900 | 營業淨損 | | (30,637,846) | (52.90) | (11,744,104) | (9.91) |
| | 營業外收入及利益 | | | | | |
| 7110 | 利息收入 | 四及十 | 329,669 | 0.57 | 485,199 | 0.41 |
| 7122 | 股利收入 | | 9,316 | 0.02 | 26,768 | 0.02 |
| 7130 | 處分固定資產利益 | 二、四及五 | 232,553 | 0.40 | 2,176,303 | 1.84 |
| 7140 | 處分投資利益淨額 | 二、四及十 | 178,466 | 0.31 | 67,309 | 0.06 |
| 7160 | 兌換利益淨額 | | 140,222 | 0.24 | - | - |
| 7320 | 金融負債評價利益淨額 | 二及十 | 330,170 | 0.57 | 1,752,698 | 1.48 |
| 7480 | 什項收入 | 四及五 | 945,009 | 1.63 | 1,216,344 | 1.02 |
| 7100 | 營業外收入及利益合計 | | 2,165,405 | 3.74 | 5,724,621 | 4.83 |
| | 營業外損失及費用 | | | | | |
| 7510 | 利息支出 | 二、四及十 | (2,093,023) | (3.61) | (3,423,987) | (2.89) |
| 7521 | 採權益法認列之投資損失淨額 | 二及四 | (757,467) | (1.31) | (732,877) | (0.62) |
| 7530 | 處分固定資產損失 | 二及四 | (29,998) | (0.05) | (25,533) | (0.02) |
| 7560 | 兌換損失淨額 | 二 | - | - | (269,102) | (0.23) |
| 7630 | 減損損失 | 二及四 | (4,799,619) | (8.29) | (1,342,287) | (1.13) |
| 7640 | 金融資產評價損失淨額 | 二及十 | (158,452) | (0.28) | (718,389) | (0.61) |
| 7880 | 什項支出 | 四 | (2,220,771) | (3.83) | (1,140,319) | (0.96) |
| 7500 | 營業外損失及費用合計 | | (10,059,330) | (17.37) | (7,652,494) | (6.46) |
| 7900 | 繼續營業單位合併稅前淨損 | | (38,531,771) | (66.53) | (13,671,977) | (11.54) |
| 8110 | 所得稅利益(費用) | 二、三及四 | 121,926 | 0.21 | (220,938) | (0.19) |
| 9600 | 合併總淨損 | | <u>\$ (38,409,845)</u> | <u>(66.32)</u> | <u>\$ (13,892,915)</u> | <u>(11.73)</u> |
| | 歸屬予： | | | | | |
| 9601 | 母公司股東之淨損 | | \$ (38,016,886) | | \$ (13,875,112) | |
| 9602 | 少數股權之淨損 | | (392,959) | | (17,803) | |
| | 合併總淨損 | | <u>\$ (38,409,845)</u> | | <u>\$ (13,892,915)</u> | |
| 9750 | 基本合併每股虧損(元) | 二、三及四 | | | | |
| | 母公司股東之淨損 | | \$ (3.46) | | \$ (1.47) | |
| | 少數股權之淨損 | | (0.04) | | - | |
| | 合併總淨損 | | <u>\$ (3.50)</u> | | <u>\$ (1.47)</u> | |
| 9850 | 稀釋合併每股虧損(元) | 二及四 | | | | |
| | 母公司股東之淨損 | | \$ (3.46) | | \$ (1.47) | |
| | 少數股權之淨損 | | (0.04) | | - | |
| | 合併總淨損 | | <u>\$ (3.50)</u> | | <u>\$ (1.47)</u> | |

(請參閱合併財務報表附註)

董事長：林蔚山

經理人：林盛昌

會計主管：簡永忠

中華映管股份有限公司及子公司
 合併股東權益變動表
 民國九十八年一月一日至十二月三十一日
 及民國九十七年一月一日至十二月三十一日
 (金額均以新臺幣千元為單位)

| 項 目 | 附註 | 股 本 | | 資本公積 | | | 保留盈餘 | | 股東權益其他項目 | | | | | 母公司 股東權益 合計 | 少數股權 | 總 計 | |
|-------------------------------|-----|---------------|-------------|--------------|----------|----------|------------|----------------|-------------|-----------------------|-----------------------|-----------------|-------------|-------------------|---------------|-------------|---------------|
| | | 普通股 股 本 | 待登記 股本 | 普通 股 股票溢價 | 長期投資 | 認股權 | 法定盈餘 公積 | 累積盈(虧) | 累積換算 調整數 | 未認列為 退休金成本 之淨損失 | 備供出售 金融資產 未實現損益 | 現金流量 避險 益 | 未實現 重估增值 | | | | 庫藏股票 |
| 民國九十七年一月一日餘額 | | \$88,361,574 | \$5,376,188 | \$27,410 | \$11,004 | \$51,613 | \$- | \$5,265,309 | \$1,776,995 | \$(496,912) | \$(970,488) | \$6,337 | \$669,467 | \$- | \$100,078,497 | \$1,405,374 | \$101,483,871 |
| 民國九十六年度盈餘分派： | | | | | | | | | | | | | | | | | |
| 法定盈餘公積 | 四 | | | | | | 526,531 | (526,531) | | | | | | | - | | - |
| 現金股利 | 四 | | | | | | | (3,792,384) | | | | | | | (3,792,384) | | (3,792,384) |
| 員工現金紅利 | 二及四 | | | | | | | (331,714) | | | | | | | (331,714) | | (331,714) |
| 民國九十七年度合併淨損 | | | | | | | | (13,875,112) | | | | | | | (13,875,112) | (17,803) | (13,892,915) |
| 因採權益法之長期股權投資持股比例變動而產生之股權淨值變動數 | 二 | | | | (11,004) | | | (6,230) | | | | | | | (17,234) | | (17,234) |
| 累積換算調整變動數 | 二 | | | | | | | | 1,576,808 | | | | | | 1,576,808 | | 1,576,808 |
| 按權益法認列被投資公司未認列為退休金成本之淨損失變動數 | | | | | | | | | | (965) | | | | | (965) | | (965) |
| 備供出售金融資產未實現損益變動數 | 二 | | | | | | | | | | (2,609,115) | | | | (2,609,115) | | (2,609,115) |
| 現金流量避險未實現損益變動數 | 二 | | | | | | | | | | (103,066) | | | | (103,066) | | (103,066) |
| 可轉換公司債轉換為普通股 | 二及四 | 1,071,836 | | | | (51,613) | | (510,753) | | | | | | | 509,470 | | 509,470 |
| 未認列為退休金成本之淨損失變動數 | 二及四 | | | | | | | | | 201,783 | | | | | 201,783 | | 201,783 |
| 待登記股本轉列登記股本 | | 5,376,188 | (5,376,188) | | | | | | | | | | | | - | | - |
| 購入庫藏股票 | 二及四 | | | | | | | | | | | | | (307,161) | (307,161) | | (307,161) |
| 少數股權淨變動數 | 二及四 | | | | | | | | | | | | | | - | 98,780 | 98,780 |
| 民國九十七年十二月三十一日餘額 | | 94,809,598 | - | 27,410 | - | - | 526,531 | (13,777,415) | 3,353,803 | (296,094) | (3,579,603) | (96,729) | 669,467 | (307,161) | 81,329,807 | 1,486,351 | 82,816,158 |
| 民國九十七年度虧損撥補 | | | | (27,410) | | | (526,531) | 553,941 | | | | | | | - | | - |
| 民國九十八年度合併淨損 | 四 | | | | | | | (38,016,886) | | | | | | | (38,016,886) | (392,959) | (38,409,845) |
| 因採權益法之長期股權投資持股比例變動而產生之股權淨值變動數 | 二 | | | | 5,300 | | | | | | | | | | 5,300 | | 5,300 |
| 累積換算調整變動數 | 二 | | | | | | | | (644,656) | | | | | | (644,656) | | (644,656) |
| 按權益法認列被投資公司本期備供出售金融資產未實現損益變動數 | 二 | | | | | | | | | | 156 | | | | 156 | | 156 |
| 按權益法認列被投資公司未認列為退休金成本之淨損失變動數 | | | | | | | | | | (2,696) | | | | | (2,696) | | (2,696) |
| 備供出售金融資產未實現損益變動數 | 二 | | | | | | | | | | 502,492 | | | | 502,492 | | 502,492 |
| 現金流量避險未實現損益變動數 | 二 | | | | | | | | | | | 87,675 | | | 87,675 | | 87,675 |
| 未認列為退休金成本之淨損失變動數 | | | | | | | | | | (189,561) | | | | | (189,561) | | (189,561) |
| 庫藏股轉讓予員工 | | | | | | 26,400 | | | | | | | | | 26,400 | | 26,400 |
| 可轉換公司債轉換為普通股 | | 5,047,580 | | | | | | (3,050,588) | | | | | | | 1,996,992 | | 1,996,992 |
| 現金增資－發行海外存託憑證 | | 25,000,000 | | | | | | (15,598,291) | | | | | | | 9,401,709 | | 9,401,709 |
| 現金增資－私募普通股 | | 40,000,000 | | | | | | (30,000,000) | | | | | | | 10,000,000 | | 10,000,000 |
| 少數股權淨變動數 | | | | | | | | | | | | | | | - | (35,132) | (35,132) |
| 民國九十八年十二月三十一日餘額 | | \$164,857,178 | \$- | \$- | \$5,300 | \$26,400 | \$- | \$(99,889,239) | \$2,709,147 | \$(488,351) | \$(3,076,955) | \$(9,054) | \$669,467 | \$(307,161) | \$64,496,732 | \$1,058,260 | \$65,554,992 |

(請參閱財務報表附註)

董事長：林蔚山

經理人：林盛昌

會計主管：簡永忠

中華映管股份有限公司及子公司
 合併現金流量表
 民國九十八年一月一日至十二月三十一日
 及民國九十七年一月一日至十二月三十一日
 (金額均以新臺幣千元為單位)

| 項 目 | 九十八年一月一日 至十二月三十一日 | 九十七年一月一日 至十二月三十一日 |
|----------------------|----------------------|----------------------|
| 營業活動之現金流量： | | |
| 母公司股東之淨損 | \$(38,016,886) | \$(13,875,112) |
| 少數股權淨損 | (392,959) | (17,803) |
| 合併總淨損 | (38,409,845) | (13,892,915) |
| 調整項目： | | |
| 折舊費用 | 24,960,372 | 25,393,156 |
| 攤銷費用 | 2,817,091 | 2,653,444 |
| 處分投資利益 | (178,466) | (67,309) |
| 權益法認列之投資損失 | 757,467 | 732,877 |
| 收到採權益法評價之被投資公司現金股利 | 313,175 | 249,714 |
| 長期付息負債未實現兌換損失(利益) | 152,347 | (133,848) |
| 減損損失 | 4,799,619 | 1,342,287 |
| 處分固定資產利益淨額 | (202,555) | (2,150,770) |
| 出售智慧財產權利益及長期遞延收入攤提 | (109,142) | (1,008,658) |
| 員工認股權之酬勞成本 | 26,400 | - |
| 金融資產評價損失 | 158,452 | 718,389 |
| 金融負債評價利益 | (330,170) | (1,752,698) |
| 金融負債兌換損失 | 46,275 | 40,092 |
| 無活絡市場之債券投資攤銷 | - | (7,953) |
| 銀行長期借款－應付商業本票增加 | 22,011 | 84,407 |
| 應付公司債折價攤銷 | 410,269 | 888,573 |
| 應付公司債贖回損失 | 2,077,769 | - |
| 公平價值變動列入損益金融資產減少(增加) | 850,174 | (842,315) |
| 應收票據淨額減少(增加) | 54,574 | (65,343) |
| 應收帳款淨額減少 | 1,063,446 | 17,333,896 |
| 應收帳款淨額－關係人減少(增加) | 2,309,723 | (925,348) |
| 其他應收款減少(增加) | (1,814,624) | 586,715 |
| 其他應收款－關係人增加 | (1,263,100) | (1,007,402) |
| 存貨減少 | 4,418,832 | 1,117,073 |
| 預付款項增加及預付貨款－非流動減少 | 128,132 | 632,602 |
| 遞延所得稅資產減少 | - | 3,074 |
| 公平價值變動列入損益金融負債減少 | (212,894) | - |
| 應付票據增加 | 172,393 | 602,288 |
| 應付帳款減少 | (3,047,582) | (13,207,969) |
| 應付帳款－關係人增加(減少) | 607,938 | (320,733) |
| 應付費用增加(減少) | 1,760,053 | (4,115,591) |
| 其他應付款項增加 | 555,244 | 1,737,351 |
| 其他應付款項－關係人增加 | 49,441 | 328,226 |
| 預收款項減少 | (14,099) | (626,974) |
| 其他流動負債增加 | 196,225 | 926,738 |
| 遞延所得稅負債－流動增加 | 2,291 | - |
| 遞延所得稅負債－非流動減少 | (333,481) | (3,776) |
| 遞延貸項－聯屬公司間損益增加 | - | 227,748 |
| 應計退休金負債增加 | 77,908 | 141,854 |
| 應付所得稅減少 | (6,309) | (53,709) |
| 營業活動之淨現金流入 | 2,865,354 | 15,557,193 |

董事長：林蔚山

經理人：林盛昌

會計主管：簡永忠

中華映管股份有限公司及子公司
 合併現金流量表
 民國九十八年一月一日至十二月三十一日
 及民國九十七年一月一日至十二月三十一日
 (金額均以新臺幣千元為單位)

| 項 目 | 九十八年一月一日 至十二月三十一日 | 九十七年一月一日 至十二月三十一日 |
|---------------------------|----------------------|----------------------|
| 投資活動之現金流量： | | |
| 受限制資產減少(增加) | \$2,485 | \$(881,454) |
| 採權益法之長期股權投資增加 | - | (2,329,520) |
| 處分採權益法之長期股權投資價款 | 626,820 | 9,877 |
| 處分無活絡市場之債券商品投資價款 | 200,000 | 220,000 |
| 預付長期投資款增加 | - | (18,268) |
| 處分預付長期投資價款 | 217,404 | - |
| 其他遞延費用增加 | (763,790) | (943,105) |
| 技術合作費增加 | (679,603) | (292,318) |
| 電腦軟體成本增加 | (53,948) | (57,587) |
| 土地使用權增加 | - | (12,221) |
| 出售固定資產、智慧財產權及出租土地使用權價款收現數 | 727,223 | 2,194,518 |
| 購置固定資產 | (4,548,034) | (9,158,627) |
| 存出保證金減少(增加) | (77,472) | 4,454 |
| 投資活動之淨現金流出 | <u>(4,348,915)</u> | <u>(11,264,251)</u> |
| 融資活動之現金流量： | | |
| 短期借款增加(減少) | (932,649) | 4,848,489 |
| 發行海外可轉換公司債 | - | 8,045,000 |
| 銀行長期借款增加 | 1,773,248 | 3,107,339 |
| 銀行長期借款到期償還 | (8,057,463) | (22,500,109) |
| 發放員工現金紅利 | - | (331,714) |
| 發放現金股利 | - | (3,792,214) |
| 長期應付款減少 | (17,587) | (28,324) |
| 購入庫藏股票 | - | (307,161) |
| 公司債贖回價款 | (12,242,198) | - |
| 發行全球存託憑證 | 9,401,709 | - |
| 私募發行普通股 | 10,000,000 | - |
| 少數股權增加(減少) | (428,091) | 80,977 |
| 融資活動之淨現金流出 | <u>(503,031)</u> | <u>(10,877,717)</u> |
| 匯率影響數 | (267,245) | 56,822 |
| 本期現金及銀行存款減少數 | (2,253,837) | (6,527,953) |
| 期初現金及銀行存款餘額 | 20,679,665 | 27,207,618 |
| 期末現金及銀行存款餘額 | <u>\$18,425,828</u> | <u>\$20,679,665</u> |
| 現金流量資訊之補充揭露： | | |
| 本期支付利息 | \$1,731,039 | \$2,647,026 |
| 減：資本化利息 | - | - |
| 本期利息支付數－不含資本化利息 | <u>\$1,731,039</u> | <u>\$2,647,026</u> |
| 本期支付所得稅 | <u>\$181,882</u> | <u>\$303,808</u> |
| 不影響現金流量之投資及融資活動： | | |
| 一年內到期之長期附息負債 | <u>\$12,202,806</u> | <u>\$42,541,276</u> |
| 可轉換公司債轉換成普通股 | <u>\$1,996,992</u> | <u>\$509,470</u> |
| 公平價值變動列入損益之金融資產轉至備供出售金融資產 | <u>\$-</u> | <u>\$1,136,164</u> |
| 部分影響現金流量之投資活動： | | |
| 出售固定資產、智慧財產權及出租土地使用權價款 | \$70,223 | \$6,508,518 |
| 加：期初其他應收款及長期應收款 | 1,314,000 | - |
| 減：期末其他應收款及長期應收款 | (657,000) | (1,314,000) |
| 減：期初預收款項 | - | (3,000,000) |
| 出售固定資產、智慧財產權及出租土地使用權價款收現數 | <u>\$727,223</u> | <u>\$2,194,518</u> |

中華映管股份有限公司及子公司
合併財務報表附註
民國九十八年十二月三十一日
及民國九十七年十二月三十一日
(金額除另予註明者外，係以新臺幣千元為單位)

一、公司沿革及合併概況

(一) 公司沿革：

1. 中華映管股份有限公司(以下簡稱"華映公司")於民國六十年五月四日依中華民國公司法設立，為一股票在臺灣證券交易所上市之公司，主要從事於薄膜電晶體液晶顯示器(TFT-LCD)及彩色濾光片(CF)之研究、製造及銷售。
2. 華映公司為國際化及多角化經營及投資，透過海外控股公司於接近市場處設置產銷據點，目前主要海外生產基地為中國大陸及馬來西亞，該等生產基地主要營業項目為映像管(CRT)之研究、製造及銷售與 TFT-LCD 後段模組組裝。
3. 華映公司及子公司民國九十八年及九十七年十二月三十一日之員工人數為 22,100 人及 24,282 人。
4. 華映公司之經營控制公司為大同(股)公司。

(二) 合併概況：

1. 母公司：華映公司。
2. 合併子公司名稱、業務性質及華映公司直接或間接持有表決權之股份或出資比例：

華映公司之子公司包括持股 100%之百慕達中華映管(百慕達)(股)公司(百慕達公司)及持股 100%之大華國際資產管理(股)公司，分別說明如下：

(1) 百慕達公司：

華映公司於民國八十三年四月轉投資設立百慕達公司，其營業性質係屬投資控股公司。列入百慕達公司合併報表之子公司明細情形如下：

中華映管股份有限公司及子公司合併財務報表附註(續)
(金額除另予註明者外，係以新臺幣千元為單位)

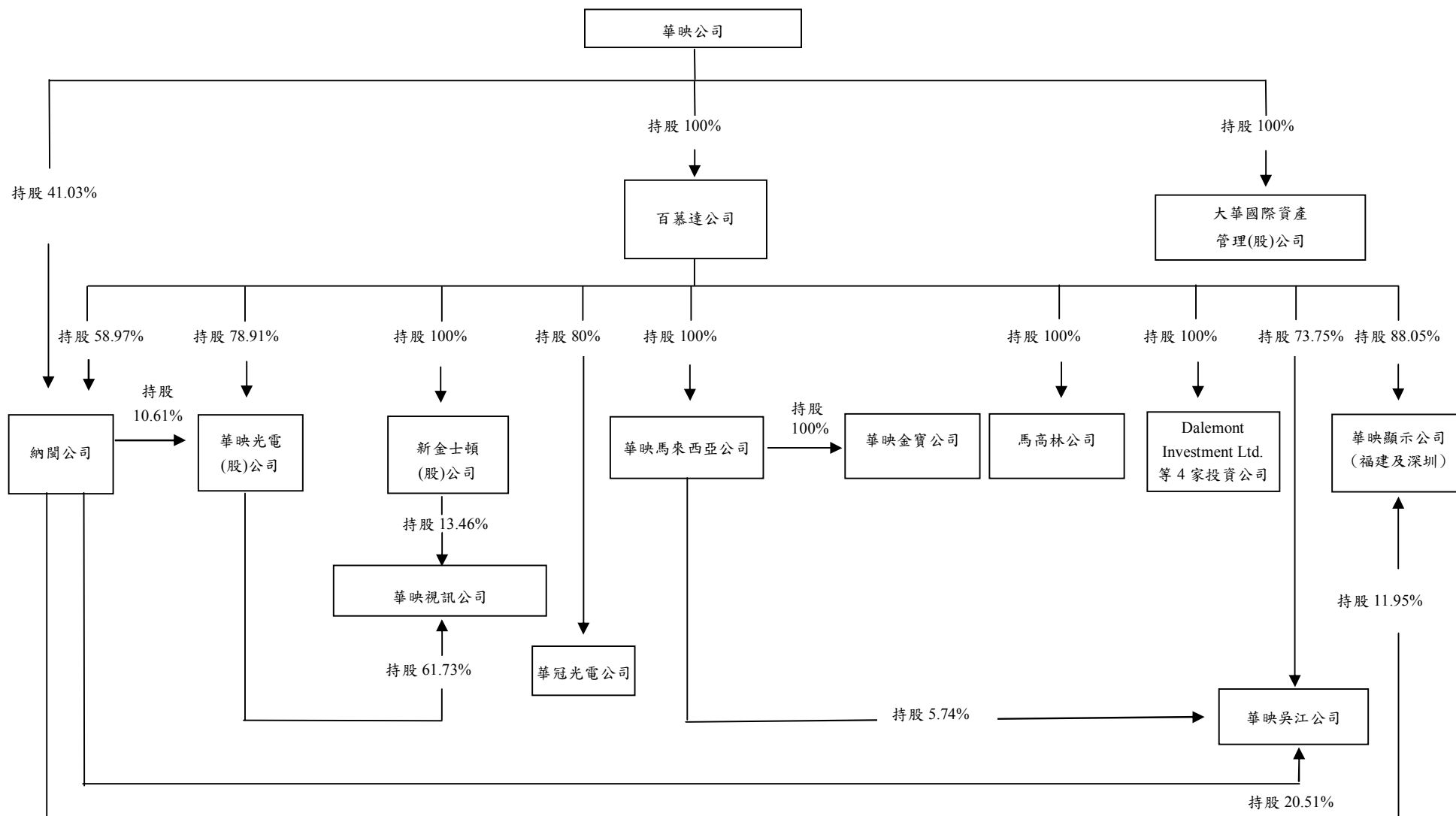
| 子公司名稱 | 業務性質 | 營業地點 | 華映公司直接或 間接持有表決權之 股份或出資比例 | |
|--|--------------------|--------|--------------------------------|----------|
| | | | 98.12.31 | 97.12.31 |
| 馬來西亞中華映管(納閩)股份有限 公司(納閩公司) | 投資控股及 銷售公司 | 馬來西亞 | 100.00% | 100.00% |
| 英屬維京群島戴蒙公司 (Dalemont Investment Ltd.) | 專業投資公司 | 英屬維京群島 | 100.00% | 100.00% |
| 英屬維京群島戴連公司 (Daliant Investment Ltd.) | 專業投資公司 | 英屬維京群島 | 100.00% | 100.00% |
| 英屬維京群島班格公司 (Bangalor Investment Ltd.) | 專業投資公司 | 英屬維京群島 | 100.00% | 100.00% |
| 英屬維京群島班塞公司 (Bensaline Investment Ltd.) | 專業投資公司 | 英屬維京群島 | 100.00% | 100.00% |
| 英屬維京群島新金士頓股份有限公司 (New Kingston Enterprises Limited) | 專業投資公司 | 英屬維京群島 | 100.00% | 100.00% |
| 華映視訊(吳江)有限公司(華映吳 江公司) | TFT-LCD 後 段模組組裝 | 中國江蘇 | 100.00% | 100.00% |
| 福建華映顯示科技有限公司(福建華映 顯示公司) | TFT-LCD 後 段模組組裝 | 中國福州 | 100.00% | 100.00% |
| 深圳華映顯示科技有限公司(深圳華映 顯示公司) | TFT-LCD 後 段模組組裝 | 中國深圳 | 100.00% | 100.00% |
| 福建華冠光電有限公司(華冠光電公司) | TFT-LCD 後 段模組組裝 | 中國福州 | 80.00% | 80.00% |
| 華映光電股份有限公司(華映光電公司) | CRT 製造 | 中國福州 | 89.52% | 89.52% |
| 馬來西亞中華映管(馬來西亞)股份 有限公司(華映馬來西亞公司) | CRT 製造 | 馬來西亞 | 100.00% | 100.00% |
| 馬來西亞中華映管(金寶)股份有限 公司(華映金寶公司) | CRT 製造 | 馬來西亞 | 100.00% | 100.00% |
| 福州華映視訊有限公司(華映視訊公司) | TFT-LCD 零 組件製造 | 中國福州 | 75.19% | 75.19% |
| 馬來西亞馬高林電子股份有限公司 (馬高林公司) | 偏向軛之製 造與銷售 | 馬來西亞 | 100.00% | 100.00% |

中華映管股份有限公司及子公司合併財務報表附註(續)
 (金額除另予註明者外，係以新臺幣千元為單位)

(2) 大華國際資產管理(股)公司：

主要從事光電產業上下游公司之股權投資及買賣。

(3) 截至民國九十八年十二月三十一日止，華映公司與持有表決權股份超過百分之五十或具有控制能力之各轉投資公司其投資關係及持股比例如下圖表：



中華映管股份有限公司及子公司合併財務報表附註(續)
(金額除另予註明者外，係以新臺幣千元為單位)

3. 列入合併財務報表之子公司之增減變動情形：無。
4. 未列入合併財務報表之子公司名稱、持有股權百分比及未合併之原因：無。
5. 母公司未直接或間接持有過半數有表決權股份之投資公司，但被視為子公司者：無。
6. 國外子公司營業之特殊風險：無。
7. 子公司將資金移轉予母公司之能力有受重大限制之情形：無。
8. 子公司持有母公司發行證券之情形：無。
9. 子公司發行轉換公司債及新股之有關資料：無。

二、重要會計政策之彙總說明

本合併財務報表係依照證券發行人財務報告編製準則暨一般公認會計原則編製。

重要會計政策彙總說明如下：

1. 合併報表編製之原則

凡直接或間接持有被投資公司有表決權股份超過百分之五十者(含透過子公司間接持有者)或對被投資公司有控制能力者，除依權益法評價外，於編製合併財務報表時，並將所有子公司納入合併個體。

合併財務報表編製個體間之重要往來交易於編製合併財務報表時予以沖銷。對期中取得或喪失對子公司控制能力者，自取得或喪失控制力之日起，開始或終止將子公司之收益及損費編入合併財務報表。少數股權以總額表達，列為合併股東權益項下。

2. 子公司外幣財務報表換算

編製合併財務報表時，國外子公司之財務報表均換算為新臺幣財務報表。所有資產、負債科目均按資產負債表日之匯率換算，股東權益中除期初保留盈餘以上期期末匯率換算後之餘額結轉外，損益科目則按當期加權平均匯率換算，其餘均按歷史匯率換算，股利按宣告日之匯率換算。因外幣財務報表換算所產生之差額作為股東權益項下之換算調整數，俟國外子公司出售或清算時併入損益計算。

中華映管股份有限公司及子公司合併財務報表附註(續)
(金額除另予註明者外，係以新臺幣千元為單位)

3. 外幣交易事項

華映公司及子公司之會計記錄均以當地功能性貨幣為列帳單位，外幣交易係按交易發生時之匯率折算為功能性貨幣入帳。外幣現金兌換為功能性貨幣或外幣債權或債務於平時收取或償付時因匯率變動所發生之兌換損益係列為當期損益。

資產負債表日之外幣貨幣性資產及負債依當日之匯率換算為功能性貨幣，因而產生之兌換差額則列為當期損益。資產負債表日之外幣非貨幣性資產或負債，依公平價值衡量者，按該日即期匯率調整而產生之兌換差額，屬公平價值變動認列為股東權益調整項目者，兌換差額列為股東權益調整項目；屬公平價值變動認列為當期損益者，兌換差額列為當期損益。非依公平價值衡量者(即依成本衡量者)，則按交易日之歷史匯率衡量。

4. 會計估計

公司管理階層編製財務報表時，為符合一般公認會計原則之要求，必須作重要之會計估計和假設，此項會計估計和假設會影響資產負債表日資產和負債之金額、或有資產和負債之揭露及財務報表期間收入和費用之金額，惟實際結果與此項估計可能存在差異。

5. 資產及負債區分流動與非流動之標準

流動資產包括現金及銀行存款，以及預期於資產負債表日後十二個月內變現之資產；不屬於流動資產之資產為非流動資產。流動負債為須於資產負債表日後十二個月內清償之負債，負債不屬於流動負債者為非流動負債。

6. 金融資產及金融負債

華映公司及子公司依財務會計準則公報第三十四號「金融商品之會計處理準則」及證券發行人財務報告編製準則之規定將金融資產分類為公平價值變動列入損益之金融資產、備供出售之金融資產、無活絡市場之債務商品投資、避險之衍生性之金融資產及以成本衡量之金融資產等類；金融負債則分為公平價值變動列入損益之金融負債及避險之衍生性金融負債。金融資產或金融負債於原始認列時係以公平價值衡量，但非以公平價值衡量且公平價值變動認列為損益之金融資產或金融負債，尚應加計取得或發行之交易成本。

華映公司及子公司依交易慣例購買或出售之金融資產，股票及基金係採交易日(即華映公司決定購買或出售金融資產之日期)會計處理，其餘金融資產則採交割日會計處理。

中華映管股份有限公司及子公司合併財務報表附註(續)
(金額除另予註明者外，係以新臺幣千元為單位)

(1) 公平價值變動列入損益之金融資產或負債

公平價值變動列入損益之金融資產或金融負債，分為交易目的之金融資產或負債，及原始認列時被指定以公平價值衡量且公平價值變動列入損益之金融資產或金融負債，於續後評價時，概以公平價值衡量且公平價值變動認列於損益表。

此類金融資產除衍生性金融商品及原始認列即指定公平價值變動列入損益之金融商品不得重分類為其他類別之金融商品外，交易目的金融商品如不再以短期出售為目的且符合下列情況之一者可重分類：

- A. 符合放款及應收款定義者，且公司有意圖及能力持有該金融資產至可預見之未來或到期日，得重分類為其他類別金融資產。
- B. 不符合放款及應收款定義者，僅於極少情況下方得重分類為其他類別金融商品。

前述之重分類，以重分類日之公平價值作為重分類日之新成本或攤銷後成本，原已認列之相關損益不予迴轉。

原來非屬於此類之金融商品續後不得重分類為此類。

(2) 以成本衡量之金融資產

無法可靠衡量公平價值之權益商品投資，包括上市(櫃)公司私募股票、未上市(櫃)股票及興櫃股票等，且未具重大影響力或與該等權益商品連動且以該等權益商品交割之衍生性商品，其係以原始認列之成本衡量。

(3) 無活絡市場之債務商品投資

無活絡市場之公開報價，且具固定或可決定收取金額之非衍生性金融資產，原始認列時，以公平價值衡量並加計取得之交易成本，續後評價時採有效利率法以攤銷後成本衡量，於除列、價值減損或攤銷時認列損益。依慣例交易購買或出售金融資產時，採用交易日會計處理。

(4) 備供出售之金融資產

備供出售金融資產係指定為備供出售，或非屬以公平價值變動列入損益之金融資產、以成本衡量之金融資產、放款及應收款等類別之非衍生性金融資產。備供出售金融資產續後評價係以公平價值衡量，其公平價值變動造成之利益或損失，除減損損失及貨幣性金融資產外幣兌換損益外，於除列前認列為股東權益調整項目，備供出售之金融資產除列時，將累積之利益或損失列入當期損益。但備供出售金融資產其原始認列之金額與到期金額間之差額，採用利息法攤銷之利息應認列為當期損益。

中華映管股份有限公司及子公司合併財務報表附註(續)
(金額除另予註明者外，係以新臺幣千元為單位)

(5) 金融負債

華映公司及子公司對金融負債之續後評價係以攤銷後成本衡量。但公平價值變動列入損益之金融負債及避險之衍生性金融負債，係以公平價值衡量。

以上所稱公平價值，若為活絡市場公開報價之上市(櫃)權益證券及衍生性商品係指資產負債表日之收盤價及結算價，基金係指資產負債表日之淨資產價值，債券係指資產負債表日之收盤價或參考價；無活絡市場之金融商品，包括債券、混合型商品及衍生性商品等，則以適當之評價方法估計公平價值。

7. 資產減損

金融資產之減損

華映公司及子公司於每一資產負債表日評估金融資產是否已經減損，依不同衡量方式之金融資產採用之減損方式如下：

(1) 備供出售之金融資產

備供出售之金融資產若已減損，華映公司及子公司將列為股東權益調整項目之累積淨損失金額轉列為當期損益，其減損損失之金額為備供出售金融資產之取得成本(減已回收之本金及調整攤銷額)與當時公平價值或可回收金額間之差額，再減除該金融資產曾列入損益之減損金額後之餘額。若後續期間減損金額減少，備供出售權益商品之減損減少金額不得認列為當期損益，而應認列為股東權益調整項目；備供出售債務商品之減損金額減少若明顯與認列減損後發生之事件有關，則應予迴轉並認列為當期利益。

(2) 以成本衡量之金融資產

若有客觀證據顯示未有公開市場報價之權益商品投資業已減損，華映公司及子公司將認列減損損失，減損金額為估計未來現金流量以類似金融資產當時市場報酬率折現之折現值與帳面價值間之差額，此減損金額不得迴轉。

(3) 無活絡市場之債務商品投資

若有減損之客觀證據，則認列減損損失。若後續期間減損金額減少，且明顯與認列減損後發生之事件有關，則予以迴轉並認列為當期損益，該迴轉不使帳面金額大於未認列減損情況下之攤銷後成本。

非金融資產之資產減損

華映公司及子公司對適用中華民國財務會計準則公報第三十五號「資產減損之會計處理準則」之資產如有減損跡象即進行減損測試，個別資產或資產所屬之現金產生單位測試結果如帳面價值大於可回收金額，則認列減損損失，可回收金額為淨公平價值及使用價值之較高者；其後於資產負債表日評估若有證據顯示資產於以前年度認列之減損損失可能已不存在或減少時，重新估計資產之可回收金額，若可回收金額之估計發生變動而增加時，減損則予迴轉，惟迴轉後帳面價值不得超過資產在未認列減損損失情況下減除應提列折舊或攤銷後之帳面價值。

中華映管股份有限公司及子公司合併財務報表附註(續)
(金額除另予註明者外，係以新臺幣千元為單位)

另外，已分攤商譽之現金產生單位或群組，不論有無減損跡象，每年定期進行減損測試。減損測試結果如現金產生單位或群組之帳面價值(包含商譽之帳面價值)大於可收回金額，則須認列減損損失。認列減損時，商譽先行減除，減除不足之數再依帳面價值之相對比例分攤至商譽以外之其他資產。商譽之減損，一經認列，嗣後不得以任何理由迴轉。

減損損失及減損迴轉利益列為當期營業外收支。

8. 金融資產及負債之除列

金融資產

華映公司及子公司對於構成金融資產或部分金融資產之合約權利喪失控制時，即除列該金融資產或部分金融資產。當華映公司及子公司移轉全部或部分金融資產且放棄對金融資產之控制時，於交換所收取對價之範圍內視為出售。

當金融資產之移轉未符合喪失控制之條件時，則視該移轉交易為擔保借款，再取得資產之權利非屬衍生性金融商品。

金融負債

華映公司及子公司之金融負債於合約規定之義務解除、取消或到期而使金融負債消滅時，除列全部或部分金融負債。

當自相同債權人以幾乎不相同條件交換既有之金融負債，或對既有負債條件進行大幅修改，並同時承擔新金融負債，該種交換或修改視為除列既有負債並同時認列新負債，差額計入當期損益。

9. 備抵呆帳

備抵呆帳係根據以往實際發生呆帳之經驗，衡量資產負債表日應收票據及應收帳款等各項債權之帳齡情形及其收回可能性，予以評估提列。

10. 存 貨

係以取得成本為入帳基礎，成本之計算平時採用標準成本，結算時將成本差異依適當比率予以分攤至期末存貨及銷貨成本。

民國九十七年十二月三十一日以前，存貨係以成本與市價孰低評價，比較成本與市價時係採總額比較法，又原料及物料係以重置成本為市價，而在製品及製成品則以淨變現價值為市價。

中華映管股份有限公司及子公司合併財務報表附註(續)
(金額除另予註明者外，係以新臺幣千元為單位)

自民國九十八年一月一日起，存貨係以成本與淨變現價值孰低評價，比較成本與淨變現價值時採逐項比較法。淨變現價值係指在正常情況下之估計售價減除至完工尚需投入之成本及銷售費用後之餘額。

11. 採權益法評價之長期股權投資

- (1) 持有被投資公司有表決權股份百分之二十以上，或持有表決權股份雖未達百分之二十，但對被投資公司具有重大影響力者，採用權益法評價；惟編製季報表時，對持有表決權股份百分之二十以上至百分之五十者之被投資公司不按權益法認列投資損益。帳列投資成本與股權淨值間之差額按五年平均攤銷，惟自民國九十五年一月一日起，該差額若屬商譽部分不再攤銷，並於每年定期進行減損測試；若屬遞延貸項部分，則仍按剩餘年限繼續攤銷，惟後續新產生之取得可辨認淨資產公平價值超過投資成本差額，係就非流動資產分別將其公平價值等比例減少之，若減少至零仍有差額時，則將該差額列為非常利益。
- (2) 華映公司及子公司具控制力之被投資公司發生虧損而致對該被投資公司之長期股權投資以權益法評價發生負數時，除該被投資公司之其他股東有義務並能夠提出額外資金承擔其損失外，超過該被投資公司原有股東權益之損失由華映公司及子公司全額認列。其投資損失之認列，先使該長期股權投資降至零，其超過部份於沖轉華映公司及子公司對該被投資公司之應收款項後，如仍超過應收款項，則將其差額認列為長期股權投資貸項。
- (3) 被投資公司增發新股時，若未按持股比例認購，致使投資比例發生變動，並因而使投資之股權淨值發生增減者，其增減數調整「長期股權投資」及「資本公積」，若此項調整係沖減資本公積，但由長期股權投資所產生之資本公積餘額不足時，其差額則沖減「保留盈餘」。
- (4) 華映公司及子公司與採權益法評價之被投資公司間交易及各採權益法評價之被投資公司間交易所產生之損益屬尚未實現者，予以遞延，於實現年度再行認列。
- (5) 被投資公司發放現金股利時，作為長期股權投資之減項。長期股權投資出售或移轉時，成本及因長期股權投資所產生之資本公積或其他股東權益調整項目係按出售比例轉銷，以計算處分損益。
- (6) 凡直接或間接持有被投資公司有表決權之股份超過百分之五十者，或持有表決權之股份未超過百分之五十，但具有控制能力者，為華映公司之子公司，除依權益法評價外，並將其納入合併財務報表之編製個體。

中華映管股份有限公司及子公司合併財務報表附註(續)
(金額除另予註明者外，係以新臺幣千元為單位)

12. 固定資產

固定資產以取得成本為入帳基礎，並以成本加重估增值減累計折舊為帳面價值。重大更新及改良作為資本支出列入固定資產；修理及維護支出則列為當期費用。當其價值發生重大減損時，已辦理重估增值資產之減損損失應先減少股東權益項下之未實現重估增值，如有不足，方於損益表認列為損失；未曾辦理重估增值資產之減損損失則直接於損益表上認列為損失。

固定資產報廢或變賣時，其帳列成本、重估增值、累計折舊及減損，均自有關帳戶減除，因而產生之損益列為營業外收支。

取得之土地如以他人名義為所有權登記者，則轉列其他資產。

固定資產之折舊係採平均法，依下列耐用年數計提：

| | |
|-------|----------|
| 房屋及建築 | 5 ~ 35 年 |
| 機器設備 | 3 ~ 15 年 |
| 運輸設備 | 5 ~ 7 年 |
| 辦公設備 | 4 ~ 12 年 |
| 其他設備 | 3 ~ 12 年 |

上述資產若耐用年數已屆滿而繼續使用者，仍續提折舊；若上述資產已認列減損損失者，於該項資產剩餘耐用年限內以調整後之帳面價值減除其殘值後重新計算提列折舊。

因購置或建造固定資產而必須負擔之借款利息，於該資產未完工或機器未安裝完成前，均計入為固定資產成本之一部份。

13. 無形資產

(1) 華映公司及子公司依中華民國財務會計準則公報第三十七號「無形資產之會計處理準則」規定，原始認列無形資產時，係以成本衡量。無形資產於原始認列後，以其成本減除累計攤銷及累計減損損失後之金額作為帳面價值。有耐用年限之無形資產可攤銷金額於耐用年限期間，按合理而有系統之方法攤銷；並於有減損跡象時，進行減損測試。

(2) 華映公司及子公司研究發展專案區分為研究階段及發展階段，如無法區分者，皆視為研究階段，研究階段發生之支出皆認列為當期費用；發展階段之支出如未能同時符合下列資本化條件時，亦於發生時認列為當期費用。資本化條件包括：

中華映管股份有限公司及子公司合併財務報表附註(續)
(金額除另予註明者外，係以新臺幣千元為單位)

- A. 完成該無形資產已達技術可行性，使該無形資產將可供使用或出售。
- B. 意圖完成該無形資產，並加以使用或出售。
- C. 有能力使用或出售該無形資產。
- D. 無形資產很有可能產生未來經濟效益。
- E. 具充足之技術、財務及其他資源，以完成此項發展專案計畫。
- F. 發展階段歸屬於無形資產之支出能可靠衡量。

發展階段中之無形資產每年應定期進行減損測試。

- (3) 技術合作費依五年或合作期間孰短者平均攤提；電腦軟體成本依三年平均攤提。

14. 土地使用權

係子公司轉投資之大陸公司向中國大陸當地政府租用土地之支出，以實際發生之成本為入帳基礎，自公司開始營業起分 50 年按直線法攤銷。

15. 遞延費用

- (1) 光罩以取得成本為入帳基礎，採直線法按二年平均攤銷。
- (2) 銀行聯貸主辦費依貸款期限平均攤提。
- (3) 電力線路補助費及自來水管理設備則依五年平均攤提。

16. 轉換公司債

- (1) 轉換公司債於發生時，先衡量負債組成要素公平價值，再將發行轉換公司債總金額及負債組成要素公平價值間之差異視為權益組成要素，列為股東權益項下「資本公積－認股權」。
- (2) 負債組成要素之續後評價，屬主契約部分係以利息法之攤銷後成本衡量列為應付公司債，相關利息、贖回利益及損失等認列為當期損益。屬嵌入式衍生性商品部分，則以公平價值衡量，且其公平價值變動認列為當期損益(金融商品評價損益)。若於賣回權到期且無持有人執行賣回權時，假設約定賣回期間屆滿日可換得普通股之市價高於約定賣回價格，則將賣回權之公平價值一次轉列資本公積；反之，則將賣回權之公平價值轉列為當期利益。至於權益組成要素之金融商品，於發行後不再認列其公平價值之變動。
- (3) 債券持有人於公司債到期前要求行使轉換權利時，應先調整就帳列負債組成要素(包括公司債及嵌入式衍生性商品)於轉換當時應有之帳面價值，再以前述帳面價值加計與認股權之帳面價值作為發行普通股之入帳基礎。

中華映管股份有限公司及子公司合併財務報表附註(續)
(金額除另予註明者外，係以新臺幣千元為單位)

- (4) 可轉換公司債發行成本應併入溢折價作為公司債之評價科目，續後於債券流通期間採利息法攤銷。
- (5) 當公司債持有人得於未來一年內執行賣回權，則該應付公司債及其相關嵌入衍生性商品應轉列流動負債；若賣回權行使期間結束後，未被行使賣回權部分之應付公司債及其相關嵌入衍生性商品則予以轉回非流動負債。

17. 退休金

- (1) 華映公司訂有職工退休辦法，民國八十五年十月起，華映公司依中華民國勞動基準法規定按員工每月給付薪資總額之一定比率提撥退休準備金，並以勞工退休準備金監督委員會名義存入臺灣銀行(原中央信託局)退休金專戶。適用勞動基準法之退休金制度係屬確定給付制。
- (2) 中華民國「勞工退休金條例」自民國九十四年七月一日起實施，採確定提撥制。實施後員工得選擇適用「勞動基準法」有關之退休金規定或適用該條例之退休金制度並保留適用該條例前之工作年資。華映公司對民國九十四年七月一日以後到職或選擇適用該條例之員工，則按其每月薪資百分之六，提繳勞工退休金於勞保局之員工個人帳戶。
- (3) 華映公司及子公司依中華民國財務會計準則公報第十八號「退休金會計處理準則」之規定，屬確定給付退休辦法者，按精算結果認列退休金資產或負債。有關未認列過度性淨給付義務按 15 年採直線法攤銷。屬確定提撥退休辦法者，依權責發生基礎，將每期提繳之勞工退休金認列為當期費用。

18. 衍生性金融商品及避險會計

華映公司及子公司衍生性金融商品之原始認列與續後衡量皆以公平價值為基礎，當不符合避險會計之條件時，衍生性金融商品公平價值變動部分則認列為當期損益。當公平價值為正時則認列為資產，為負時則認列為負債。

當衍生性金融商品符合避險要件時，則依避險會計之規定處理。

避險關係可分為下列三種類型：

- (1) 公平價值避險：係指規避已認列資產或負債、未認列確定承諾，或前揭項目經指定之一部分之公平價值變動風險，該價值變動應可歸因於某特定風險且將影響損益。

中華映管股份有限公司及子公司合併財務報表附註(續)
(金額除另予註明者外，係以新臺幣千元為單位)

- (2) 現金流量避險：係指規避現金流量變動之風險，該變動係因已認列資產或負債或高度很有可能發生預期交易之特定風險所引起，且該變動將影響損益。
- (3) 國外營運機構淨投資避險：係指規避國外營運機構淨投資之匯率變動風險。

華映公司及子公司所從事之衍生性金融商品交易如遠期外匯及利率交換合約等係為規避利率及匯率變動之風險。

華映公司及子公司在指定避險開始時，有關避險關係、風險管理目標及避險策略等，即備有正式書面文件。文件中已載明避險工具、相關被避險項目或交易及被規避風險本質之確認，與如何評估避險工具抵銷欲規避風險造成被避險項目之公平價值或現金流量變動之有效性，並預期於避險開始及避險期間中，能高度有效抵銷被規避風險所造成之公平價值或現金流量變動。另華映公司及子公司亦持續評估避險有效性，且於指定避險之財務報表期間內均確定該避險為高度有效。

符合適用避險會計之所有條件時，依據不同之避險關係以互抵方式認列避險工具及被避險項目之公平價值或現金流量變動所產生之影響數，其會計處理方式如下：

公平價值避險

公平價值避險中，被避險項目因所規避之風險而產生之利益或損失，係調整被避險項目之帳面價值並立即認列為當期損益。衍生性金融商品以公平價值續後評價所產生之利益或損失亦立即認列為當期損益。

現金流量避險

避險工具之利益或損失屬有效避險部分，直接認列為股東權益調整項目。

當被避險之預期交易將導致認列金融資產或金融負債，則原直接認列為股東權益調整項目之相關利益或損失，於該資產或負債影響損益之期間轉列為當期損益。當預期交易之避險將導致認列非金融資產或非金融負債，則原直接認列為股東權益調整項目之避險工具利益或損失作為該資產或負債帳面價值之調整。

中華映管股份有限公司及子公司合併財務報表附註(續)
(金額除另予註明者外，係以新臺幣千元為單位)

19. 股份基礎給付－員工獎酬

華映公司提供予員工之認股權計畫，係權益交割之股份基礎給付交易，給與日於民國九十六年十二月三十一日(含)以前者，依財團法人中華民國會計研究發展基金會發布之(92)基秘字第 070、071、072 號函及與該號函相關函釋之規定採用內含價值法處理；給與日於民國九十七年一月一日(含)以後者，則依中華民國財務會計準則公報第三十九號「股份基礎給付之會計處理準則」(以下簡稱 39 號公報)之規定處理。

依 39 號公報規定，股份基礎給付協議依給與日所給與權益商品公平價值衡量，而公平價值係依據外部評價專家採用合適之評價模型，計算給與日所給與權益商品之公平價值。

20. 庫藏股票

華映公司依中華民國財務會計準則公報第三十號「庫藏股票會計處理準則」之規定，對於公司收回已發行股票作為庫藏股票時採成本法處理。華映公司買回之庫藏股票成本在資產負債表作為股東權益減項。而庫藏股票交易之價差列為股東權益項下。

21. 所得稅

(1) 華映公司及子公司依中華民國財務會計準則公報第二十二號「所得稅之會計處理準則」之規定作跨期間與同期間之所得稅分攤。將應課稅暫時性差異所產生之所得稅影響數認列為遞延所得稅負債，與將可減除暫時性差異、虧損扣抵及所得稅抵減所產生之所得稅影響數認列為遞延所得稅資產，再評估遞延所得稅資產之可實現性，認列其備抵評價金額。對於不列入當期損益而直接列於股東權益項下之未實現損益項目，所得稅費用(利益)則直接借記或貸記股東權益項目。遞延所得稅資產或負債依其相關資產或負債之分類劃分為流動或非流動項目，無相關之資產或負債者，則依預期回轉期間長短劃分為流動或非流動項目。

(2) 華映公司未分配盈餘加徵百分之十營利事業所得稅部份，於股東會決議後列為當期所得稅費用。

(3) 華映公司所得稅抵減之會計處理係依中華民國財務會計準則公報第十二號「所得稅抵減之會計處理準則」之規定處理，因購置設備或技術、研究發展、人才培訓及股權投資等所產生之所得稅抵減採當期認列法處理。

中華映管股份有限公司及子公司合併財務報表附註(續)
(金額除另予註明者外，係以新臺幣千元為單位)

- (4) 中華民國「所得基本稅額條例」於民國九十五年一月一日開始實施，華映公司依其規定計算基本稅額，並與按所得稅法規定計算之應納稅額兩者相較擇其高者估列為當期所得稅。
- (5) 華映公司之營利事業所得稅稅率為百分之二十五，依據民國九十八年五月二十七日新公布之所得稅法修正條文，華映公司自民國九十九年度起適用之所得稅率將改為百分之二十。
- (6) 合併公司之所得稅依各該國法律，應以各公司主體為申報單位，不得合併申報。合併公司之所得稅費用即為合併報表編製主體之各公司所得稅費用之合計數。

22. 員工分紅及董監酬勞

華映及子公司自民國九十七年一月一日起，員工分紅及董監酬勞之會計處理依財團法人中華民國會計研究發展基金會(96)基秘字第 052 號函之規定，員工分紅及董監酬勞應視為費用，而非盈餘之分配。

23. 收入認列方法

銷貨收入

收入於貨物交付且所有權、顯著風險及報酬移轉時認列銷貨收入，因其獲利過程大部分已完成，且已實現或可實現。

股利收入

權益證券之股利係依據投資前之淨利宣告，則此股利應自證券投資成本中減除；除屬公平價值變動列入損益之金融資產者，投資後所收到之現金股利列為當期投資收益外，其他權益證券於投資當年度收到之現金股利，應列為投資成本之收回；以後各年度所收到之現金股利，應於股東會決議日列為投資收益，如收到之現金股利累積數超過自投資日後至發放股利之上年度期末止之被投資公司損益累積數時，則應將所收到屬於該超過部分之股利列為投資成本之收回，不得列為投資收益。

若收到被投資公司發放之股票股利(盈餘或資本公積配股)時，不列為投資收益，應於除權日註記股數增加，並按收到配股後之總股數，重新計算每股成本或每股帳面價值。

中華映管股份有限公司及子公司合併財務報表附註(續)
(金額除另予註明者外，係以新臺幣千元為單位)

24. 每股盈餘(虧損)

華映公司係依中華民國財務會計準則公報第二十四號「每股盈餘」之規定計算。簡單資本結構表達基本每股盈餘(虧損)；複雜資本結構表達基本每股盈餘(虧損)及稀釋每股盈餘(虧損)。基本每股盈餘(虧損)係以普通股股東之本期合併淨利(損)除以普通股加權平均流通在外股數計算之；稀釋每股盈餘(虧損)則係以普通股股東之本期合併淨利(損)調整加回具稀釋作用之潛在普通股之股利、於本期已認列之利息費用及因轉換而產生之任何其他收入與費用之變動，除以普通股加權平均流通在外股數及所有具稀釋作用之潛在普通股轉換後之加權平均流通在外股數計算之。

當期流通在外普通股股數若有現金增資、轉換公司債轉換為普通股、員工認股權憑證行使認購為普通股或收回庫藏股票者，應以其流通期間計算加權平均股數。若有無償配股者則在計算以往每一會計期間之基本每股盈餘(虧損)及稀釋每股盈餘(虧損)時，應追溯調整。

三、會計變動之理由及其影響

1. 華映公司及子公司自民國九十七年一月一日起，採用新發布之中華民國財務會計準則公報第三十九號「股份基礎給付之會計處理準則」。此項會計原則變動，對華映公司民國九十七年度合併淨損、合併每股虧損及民國九十七年十二月三十一日之合併總資產並無影響。
2. 華映公司及子公司自民國九十七年一月一日起，採用財團法人中華民國會計研究發展基金會發佈之(96)基秘字第 052 號函「員工分紅及董監酬勞會計處理」之規定處理，此項會計原則變動對華映公司及子公司民國九十七年度合併淨損及合併每股虧損無重大影響。
3. 華映公司及子公司自民國九十七年七月一日起，依中華民國財務會計準則公報第三十四號「金融商品之會計處理準則」第二次修訂條文之規定，將部分金融資產重分類。前述變動致民國九十七年度合併淨損減少 583,278 千元及合併每股虧損減少 0.06 元。
4. 華映公司及子公司自民國九十八年一月一日起，採用新修訂發布之中華民國財務會計準則公報第十號「存貨之會計處理準則」規定。主要修訂為：1.存貨係以成本與淨變現價值孰低評價，且除同類別存貨外應逐項比較之；2.因產能較低或設備閒置導致之未分攤固定製造費用，應於發生當期認列為銷貨成本；3.異常製造成本及跌價損失(或回升利益)應認列為銷貨成本。

中華映管股份有限公司及子公司合併財務報表附註(續)
(金額除另予註明者外，係以新臺幣千元為單位)

前述變動對華映公司及子公司民國九十八年度之合併淨損及合併每股虧損無重大影響。本期亦重分類民國九十七年度營業外損失—存貨跌價及呆滯損失 2,468,089 千元至銷貨成本項下。

5. 依新修正之中華民國所得稅法規定，華映公司自民國九十九年度起營利事業所得稅稅率由 25%調降為 20%。前述變動使民國九十八年度之合併淨損減少 330,188 千元及合併每股虧損減少 0.03 元。

四、重要會計科目之說明

1. 現金及銀行存款

| | 98.12.31 | 97.12.31 |
|-----------|---------------------|---------------------|
| 庫存現金 | \$3,485 | \$2,817 |
| 週轉金 | 1,594 | 490 |
| 銀行活期及支票存款 | 10,519,107 | 10,054,457 |
| 銀行定期存款 | 7,901,642 | 10,621,901 |
| 合 計 | <u>\$18,425,828</u> | <u>\$20,679,665</u> |

2. 公平價值變動列入損益之金融商品

| | 98.12.31 | 97.12.31 |
|-----------------------------|-----------------|--------------------|
| <u>資產</u> | | |
| 交易目的金融資產： | | |
| 基 金 | \$21,665 | \$245,028 |
| 遠期外匯買賣合約 | 39,375 | 144,243 |
| 可轉換公司債—轉換權 | - | 120,830 |
| 指定公平價值變動列入損益之金融資產： | | |
| 可轉換公司債—國內上市(櫃)公司 | - | 543,991 |
| 合 計 | <u>\$61,040</u> | <u>\$1,054,092</u> |
| <u>負債</u> | 98.12.31 | 97.12.31 |
| 交易目的金融負債： | | |
| 利率交換合約 | \$44,426 | \$229,082 |
| 指定公平價值列入損益之金融負債： | | |
| 可轉換公司債負債組成要素—嵌入式 衍生性金融商品 | - | 380,183 |
| 合 計 | <u>\$44,426</u> | <u>\$609,265</u> |

前述衍生性金融商品之明細資訊詳合併財務報表附註十。

中華映管股份有限公司及子公司合併財務報表附註(續)
(金額除另予註明者外，係以新臺幣千元為單位)

3. 避險之衍生性金融商品

| | 98.12.31 | 97.12.31 |
|------------|----------|----------|
| <u>負債</u> | | |
| 利率交換合約—流動 | \$9,054 | \$- |
| 利率交換合約—非流動 | \$- | \$26,496 |

前述衍生性金融商品之明細資訊詳合併財務報表附註十。

4. 無活絡市場之債務商品投資

| | 98.12.31 | 97.12.31 |
|-------------|----------|-----------|
| 可轉換公司債—債券部位 | \$38,525 | \$125,648 |
| 減：列為非流動資產 | (38,525) | (38,525) |
| 流 動 | \$- | \$87,123 |

5. 應收款項淨額

| | 98.12.31 | 97.12.31 |
|--------|-------------|--------------|
| 應收票據 | \$306,781 | \$361,394 |
| 減：備抵呆帳 | (101) | (140) |
| 淨 額 | \$306,680 | \$361,254 |
| 應收帳款 | \$9,252,702 | \$10,296,390 |
| 減：備抵呆帳 | (1,297,231) | (1,277,473) |
| 淨 額 | \$7,955,471 | \$9,018,917 |

華映公司為充實營運週轉金，分別於民國九十八年與中國信託商業銀行(股)公司、台新銀行商業銀行(股)公司及民國九十五年與中國信託商業銀行(股)公司簽訂無追索權應收帳款聯合承購合約，其中民國九十五年之應收帳款買賣業務擔保已於民國九十八年三月十二日終止及註銷，相關債權移轉資訊揭露如下：

| | 98.12.31 | 97.12.31 |
|--------------|-----------------------------------|----------|
| 已預支金額 | \$1,675,498 | \$- |
| 保留款餘額 | 306,045 | - |
| 除列應收帳款債權金額 | \$1,981,543 | \$- |
| 已預支金額之利率區間 | 1.48%~2.02% | - |
| 銀行給予額度 | 美金 100,000 千元 新臺幣 1,600,000 千元 | - |
| 提供擔保之本票金額(註) | 美金 10,000 千元 | - |

中華映管股份有限公司及子公司合併財務報表附註(續)
(金額除另予註明者外，係以新臺幣千元為單位)

重要之移轉條件：應收帳款承購為無追索權，但債務人信用風險以外之風險仍由債權人負擔。

註：係作為未來若發生商業糾紛之擔保。

6. 存貨淨額

| | 98.12.31 | 97.12.31 |
|---------------|--------------------|---------------------|
| 原物料 | \$1,130,523 | \$1,890,050 |
| 在製品 | 2,287,083 | 2,907,808 |
| 製成品 | 3,762,737 | 8,133,135 |
| 在途存貨 | 477,624 | 391,055 |
| 合計 | 7,657,967 | 13,322,048 |
| 減：備抵存貨跌價及呆滯損失 | (1,544,369) | (2,789,618) |
| 淨額 | <u>\$6,113,598</u> | <u>\$10,532,430</u> |

7. 採權益法之長期股權投資淨額

(1) 採權益法之長期股權投資明細如下：

| 被投資公司名稱 | 98.12.31 | | 97.12.31 | |
|-------------------------|--------------------|--------------|--------------------|--------------|
| | 金額 | 持有表決 權股份% | 金額 | 持有表決 權股份% |
| <u>未上市櫃公司</u> | | | | |
| 中華凸版電子(股)公司 | \$- | - | \$809,013 | 22.49 |
| 廈門華僑電子(股)公司 | (442,278) | 27.00 | - | - |
| 減：長期投資貸餘帳列其他應 收款－關係人 | (442,278) | | - | |
| 小計 | - | | <u>809,013</u> | |
| <u>上市櫃公司</u> | | | | |
| 福華電子(股)公司 | 336,692 | 15.33 | 525,736 | 15.33 |
| 凌巨科技(股)公司 | 3,804,492 | 32.06 | 4,474,923 | 32.22 |
| 誠創科技(股)公司 | 261,079 | 16.65 | 443,697 | 16.68 |
| 小計 | <u>4,402,263</u> | | <u>5,444,356</u> | |
| <u>預付長期投資款</u> | | | | |
| 華映顯示科技有限公司(廈門) | - | - | 215,814 | - |
| 合計 | <u>\$4,402,263</u> | | <u>\$6,469,183</u> | |

中華映管股份有限公司及子公司合併財務報表附註(續)
(金額除另予註明者外，係以新臺幣千元為單位)

- (2) 上列長期股權投資，部份持有表決權比例雖未達 20%，但因連同關係企業暨關係企業具有控制能力之他公司所持有同一被投資公司股份一併計算已逾 20%，故華映及子公司對該等被投資公司亦採權益法評價。
- (3) 華映公司民國九十八年六月二十二日出售中華凸版電子(股)公司 46,500 千股，獲得 626,820 千元價款，出售利得 66,003 千元，帳入處分投資利益。於該項交易後，華映及子公司持有該公司之股數為 13,500 千股，僅佔 5.06%，故將剩餘帳面價值轉入以成本法衡量之金融資產－非流動。
- (4) 民國九十八年度及九十七年度採權益法評價之長期股權投資所認列之投資損失分別為 757,467 千元及 732,877 千元。其中依據非主查會計師查核簽證之被投資公司財務報表認列之投資損失分別為 210,261 千元及 20,072 千元，截至民國九十八年十二月三十一日及九十七年十二月三十一日止，其相關之長期投資餘額分別為 3,804,492 千元及 5,283,936 千元。

8. 備供出售金融資產－非流動

| 上市公司股票 | 98.12.31 | | 97.12.31 | |
|--------------------------------|--------------------|--------------|--------------------|--------------|
| | 金額 | 持有表決 權股份% | 金額 | 持有表決 權股份% |
| 大同(股)公司 | \$5,836,563 | 5.60 | \$5,836,563 | 4.91 |
| Country Heights Holding Berhad | 367,052 | 17.41 | 605,948 | 17.41 |
| 減：換算調整數 | (114,456) | | (112,809) | |
| 評價調整 | (3,397,404) | | (4,077,463) | |
| 合 計 | <u>\$2,691,755</u> | | <u>\$2,252,239</u> | |

9. 以成本衡量之金融資產－非流動

| | 98.12.31 | 97.12.31 |
|---------------------------|------------------|------------------|
| Mines Golf Resort Berhad. | \$98,930 | \$124,255 |
| 福州杰益電子有限公司 | 4,897 | 4,897 |
| 普通股股票－國內未上市(櫃)公司 | 162,818 | - |
| 普通股股票－國內上市(櫃)公司(私募) | 262,500 | 262,500 |
| 普通股股票－國內未上市(櫃)公司(私募) | 92,000 | 92,000 |
| 可轉換公司債－轉換權 | 1,475 | 1,475 |
| 減：換算調整數 | 3,186 | 4,233 |
| 合 計 | <u>\$625,806</u> | <u>\$489,360</u> |

上述之投資因無活絡市場公開報價且公平價值無法可靠衡量，或依法於支付日起三年內不得自由轉讓，故以成本衡量。

中華映管股份有限公司及子公司合併財務報表附註(續)
(金額除另予註明者外，係以新臺幣千元為單位)

10. 固定資產淨額

- (1) 華映公司分別於民國六十七、六十八及七十年依中華民國有關法令規定，對固定資產辦理重估價，重估增值總額為 88,005 千元，除調整原資產帳戶外，並將減除土地增值稅準備 28,701 千元後之餘額 59,304 千元，貸記股東權益其他項目—未實現重估增值項下(不含採權益法評價之被投資公司所認列之金額 610,163 千元)。截至民國九十八年十二月三十一日止，固定資產重估增值餘額為 57,192 千元。
- (2) 民國八十六年華映馬來西亞公司依當地有關法令規定辦理土地重估價。土地成本及重估增值總額為美金 27,380 千元(其中帳列土地成本為美金 10,966 千元；重估增值則為美金 16,414 千元)，除調整土地帳面價值外，並將減除遞延所得稅負債美金 18 千元後之餘額美金 16,396 千元貸記股東權益—未實現重估增值項目。
- (3) 華映公司及子公司民國九十八年度及九十七年度均無因購置固定資產而利息資本化之情事。
- (4) 華映公司於民國九十六年十一月五日與凌巨科技股份有限公司(以下簡稱凌巨科技)簽訂資產買賣契約，將華映公司 TFT-LCD 三代廠生產線廠房(以下簡稱一廠)及其相關設備等出售予凌巨科技，合約價款為 6,500,520 千元，(其中含智慧財產權 1,435,000 千元、土地使用權 294,661 千元及設備與建築物 4,770,859 元)。華映公司因處分設備與建築物及智慧財產權產生之處分利益為 4,135,972 千元(屬處分固定資產利益 2,805,781 千元；營業外什項收入 1,330,191 千元)，因華映公司對被投資公司凌巨科技係採權益法評價，故依持股比例將前述處分固定資產利益中之 920,857 千元及什項收入中之 436,568 千元轉回遞延貸項項下，再依據凌巨科技採用之固定資產及無形資產使用年限，分期認列處分固定資產利益及什項收入，截至民國九十八年十二月三十一日止，由遞延貸項轉列處分固定資產利益及營業外什項收入之金額分別為 459,884 千元及 218,284 千元，於民國九十八年度分別認列 229,942 千元及 109,142 千元，另於民國九十七年度分別認列 229,942 千元及 109,142 千元。

至於土地使用權合約所產生之利益 294,661 千元則帳列長期遞延收入，依契約授權期間規定，截至民國九十八年十二月三十一日止已轉列至什項收入 11,786 千元，於民國九十八年度及九十七年度分別轉列什項收入 5,893 千元及 5,893 千元。截至民國九十八年十二月三十一日止，長期遞延收入依流動性帳列流動負債及非流動負債之餘額分別為 5,893 千元及 276,982 千元。

中華映管股份有限公司及子公司合併財務報表附註(續)
(金額除另予註明者外，係以新臺幣千元為單位)

華映公司已於九十六年度先行收取 3,000,000 千元之價款，嗣後華映公司於民國九十七年第一季內已再收取 1,693,770 千元，剩餘部分 1,806,750 千元依現值計算於扣除未實現利息收入 104,809 千元及考慮銷項稅額 90,337 千元後計 1,792,278 千元，分別帳列其他應收款—流動 673,598 千元及非流動 1,077,450 千元，其收款係以每季為一期之方式，自民國九十七年四月七日起，分成 11 期，每季收取 164,250 千元。截至民國九十八年十二月三十一日止，尚未收取之餘額帳列其他應收款—流動 597,245 千元項下。

- (5) 民國九十七年四月華映公司董事會決議通過購買和鑫光電股份有限公司 3.5 代及 4.5 代彩色濾光片廠，以達強化產業垂直鏈之經濟效益。該資產包括其廠房及廠務設施、機器設備、土地及相關附屬設施，總交易價金為 2,300,000 千元，扣除折讓後之淨額為 2,239,370 千元，截至民國九十八年十二月三十一日止已全數付清。

11. 無形資產

| 項目 | 98 年度 | | | | |
|--------|-------------|-------------|-------------|------------|-------------|
| | 期初餘額 | 本期增加 | 本期攤銷 | 匯率影響數 | 期末餘額 |
| 技術合作費 | \$3,687,131 | \$2,359,917 | \$1,866,727 | \$(25,653) | \$4,154,668 |
| 電腦軟體成本 | 77,691 | 59,379 | 47,033 | (105) | 89,932 |
| 土地使用權 | 346,826 | - | 8,833 | (5,533) | 332,460 |
| 遞延退休金 | 67,492 | - | 33,746 | - | 33,746 |
| 成本 | | | | | |
| 合計 | \$4,179,140 | \$2,419,296 | \$1,956,339 | \$(31,291) | \$4,610,806 |

| 項目 | 97 年度 | | | | |
|--------|-------------|-----------|-------------|----------|-------------|
| | 期初餘額 | 本期增加 | 本期攤銷 | 匯率影響數 | 期末餘額 |
| 技術合作費 | \$4,776,040 | \$292,318 | \$1,380,279 | \$(948) | \$3,687,131 |
| 電腦軟體成本 | 55,950 | 57,587 | 35,846 | - | 77,691 |
| 土地使用權 | 315,589 | 12,221 | 8,345 | 27,361 | 346,826 |
| 遞延退休金 | 101,238 | - | 33,746 | - | 67,492 |
| 成本 | | | | | |
| 合計 | \$5,248,817 | \$362,126 | \$1,458,216 | \$26,413 | \$4,179,140 |

無形資產主要係有關 TFT-LCD 之相關技術移轉費用及電腦軟體成本。

中華映管股份有限公司及子公司合併財務報表附註(續)
(金額除另予註明者外，係以新臺幣千元為單位)

12. 遞延費用

| 項 目 | 98.12.31 | 97.12.31 |
|---------|------------------|--------------------|
| 銀行聯貸主辦費 | \$- | \$117,709 |
| 光 罩 | 830,633 | 841,314 |
| 其 他 | 59,725 | 115,484 |
| 合 計 | <u>\$890,358</u> | <u>\$1,074,507</u> |

13. 其他資產—待過戶土地

截至民國九十八年十二月三十一日止，華映公司所取得土地中，屬於農業用地者約 0.347118 公頃，金額計 35,755 千元，因受中華民國法令限制無法以華映公司名義辦理所有權移轉登記，故暫時以第三人名義登記，惟華映公司已取得該等土地之他項權利，用以保全華映公司權利。

14. 資產減損

| | 98.12.31 | 97.12.31 |
|----------------|--------------------|--------------------|
| 固定資產 | \$3,871,466 | \$1,092,287 |
| 備供出售金融資產—非流動 | 238,895 | - |
| 採權益法之長期股權投資 | 663,933 | 250,000 |
| 以成本衡量之金融資產—非流動 | 25,325 | - |
| 合 計 | <u>\$4,799,619</u> | <u>\$1,342,287</u> |

15. 短期借款

| | 98.12.31 | 97.12.31 |
|--------|---------------------|---------------------|
| 銀行信用借款 | \$12,502,780 | \$13,504,586 |
| 信用狀借款 | 276,388 | 173,286 |
| 合 計 | <u>\$12,779,168</u> | <u>\$13,677,872</u> |
| 利率區間 | <u>0.75%~5.57%</u> | <u>1.35%~5.89%</u> |

16. 應付公司債

| | 98.12.31 | 97.12.31 |
|--|------------|--------------|
| 0%五年期海外無擔保可轉換公司債—非屬衍生性商品之負債組成要素(民國九十六年度發行) | \$- | \$4,162,441 |
| 0%六年期海外無擔保可轉換公司債—非屬衍生性商品之負債組成要素(民國九十七年度發行) | - | 7,375,860 |
| 減：約定賣回日一年內到期之海外可轉換公司債 | - | (11,538,301) |
| 合 計 | <u>\$-</u> | <u>\$-</u> |

中華映管股份有限公司及子公司合併財務報表附註(續)
(金額除另予註明者外，係以新臺幣千元為單位)

(1) 民國九十八年及九十七年十二月三十一日止，華映公司已發行之海外可轉換公司債主要發行條款彙總如下：

| 項 目 | 0%五年期 | 0%五年期 | 0%六年期 |
|------------|---|---|--|
| · 發行票面總額： | 美金 250,000 千元。 | 美金 150,000 千元。 | 美金 250,000 千元。 |
| · 發行價格： | 依票面價格發行。 | 依票面價格發行。 | 依票面價格發行。 |
| · 發行期間： | 五年(民國九十五年七月十四日至民國一〇〇年七月十四日)。 | 五年(民國九十六年十月二日至民國一〇一年十月二日)。 | 六年(民國九十七年一月三十一日至民國一〇三年一月三十一日)。 |
| · 發行地區： | 新加坡掛牌上市。 | 新加坡掛牌上市。 | 新加坡掛牌上市。 |
| · 票面利率： | - | - | - |
| · 轉換期間： | 債券持有人得於發行滿三十日後至到期日前三十日，向華映公司請求轉換。 | 債券持有人得於發行滿四十日後至到期日前十日，向華映公司請求轉換。 | 債券持有人得於發行滿三個月後至到期日前十日，向華映公司請求轉換。 |
| | 債權人所收到華映公司之普通股股數，係由債券面額除以轉換價格，不足一股部分不以現金給付之。(固定以本債券發行日新臺幣對美元匯率 32.345 元換算為新臺幣金額)。 | 債權人所收到華映公司之普通股股數，係由債券面額除以轉換價格，不足一股部分不以現金給付之。(固定以本債券發行日新臺幣對美元匯率 32.897 元換算為新臺幣金額)。 | 債權人所收到華映公司之普通股股數，係由債券面額除以轉換價格，不足一股部分不以現金給付之。(固定以本債券發行日新臺幣對美元匯率 33.08 元換算為新臺幣金額)。 |
| · 轉換價格及調整： | 原始轉換價格為每股 7.89 元，本債券發行後，遇華映公司普通股股數發生變動時，轉換價格將另外調整。調整後之轉換價格為每股新臺幣 6.83 元。 | 轉換價格為每股 10.35 元，本債券發行後，遇華映公司普通股股數發生變動時，轉換價格將另外調整。調整後之轉換價格為每股新臺幣 9.75 元。 | 轉換價格為每股 8.5 元，本債券發行後，遇華映公司普通股股數發生變動時，轉換價格將另外調整。華映公司於九十八年七月重設轉換價格為每股新臺幣 4.02 元。 |

中華映管股份有限公司及子公司合併財務報表附註(續)
(金額除另予註明者外，係以新臺幣千元為單位)

| 項 目 | 0%五年期 | 0%五年期 | 0%六年期 |
|-----------------|--|--|---|
| • 華映公司對本債券贖回辦法： | A. 本債券發行滿一年半後，若華映公司普通股於證交所連續 20 個營業日收盤價格超過轉換價格之 125% (含) 以上時，或本債券尚未被提前贖回、購回、賣回或轉換之數額低於面額 10% (含)，華映公司得以淨年利率 2.75%，半年計息一次的基礎將本債券贖回。 | A. 本債券發行滿一年半後，若華映公司普通股於證交所連續 20 個營業日收盤價格超過轉換價格之 130% (含) 以上時，或本債券尚未被提前贖回、購回、賣回或轉換之數額低於面額 10%(含)，華映公司得以面額之 100% 將本債券贖回。 | A. 本債券發行滿三年後，若華映公司普通股於證交所連續 30 個營業日收盤價格超過轉換價格之 150% (含) 以上時，華映公司按到期贖回價以現金贖回全部或部份流通在外股數。 |
| | B. 若因法令規定改變，以致本債券相關稅賦增加時，則華映公司得以淨年率 2.75%，半年計息一次的基礎贖回全部債券。 | B. 若因法令規定改變，以致本債券相關稅賦增加時，則華映公司得以面額贖回全部債券。 | B. 若因法令規定改變，以致本債券相關稅賦增加時，則華映公司得以面額贖回全部債券。 |
| | C. 到期時以票面價格之 114.63% 贖回。 | C. 到期時以票面價格之 120% 贖回。 | C. 到期時以票面價格之 139.34% 贖回。 |
| • 債權人之賣回權： | A. 若華映公司股份於證交所下市不得進行交易時，債權人得要求贖回。 | A. 若華映公司股份於證交所下市不得進行交易時，債權人得要求贖回。 | A. 若華映公司股份於證交所下市不得進行交易時，債權人得要求贖回。 |

中華映管股份有限公司及子公司合併財務報表附註(續)
(金額除另予註明者外，係以新臺幣千元為單位)

| 項 目 | 0%五年期 | 0%五年期 | 0%六年期 |
|-----|---|--|--|
| | B. 債券持有人得於發行滿一年半時，要求華映公司贖回，其約定買回價格為面額之 104.18%。 | B. 債券持有人得於發行滿一年半時，要求華映公司贖回，其約定買回價格為面額之 106.903%。截至民國九十八年第三季止，該公司債已全數轉換及贖回。債券持有人登記要求華映公司以上述價格買回之公司債面額共計美金 140,450 千元，並認列贖回損失 855,825 千元，帳列什項支出項下。 | B. 債券持有人得於發行滿一年半、三年及四年半時，要求華映公司贖回，其約定買回價格分別為面額之 105.91%、112.16% 及 125.01%。截至民國九十八年第三季止，該公司債已全數轉換及贖回。債券持有人以面額之 112.16% 要求公司買回之公司債面額共計美金 188,660 千元，並認列贖回損失 1,378,631 千元，帳列什項支出項下。 |

• 轉換情形：

截至民國九十七年第一季已全數轉換。

截至民國九十八年第三季止，該公司債已全數轉換及贖回。債券持有人執行轉換權利之面額為美金 9,550 千元，共計轉換 30,354 千股。

截至民國九十八年第三季止，該公司債已全數轉換及贖回。債券持有人執行轉換權利之面額為美金 61,340 千元，共計轉換 504,758 千股。

17. 銀行長期借款

| | 98.12.31 | 97.12.31 |
|-----------|--------------|--------------|
| 銀行長期信用借款 | \$957,841 | \$7,127,128 |
| 銀行長期擔保借款 | 35,353,226 | 36,154,240 |
| 小 計 | 36,311,067 | 43,281,368 |
| 應付商業本票 | 2,099,800 | 2,181,600 |
| 減：未攤銷折價 | (3,725) | (25,736) |
| 小 計 | 2,096,075 | 2,155,864 |
| 減：一年內到期部分 | (12,202,806) | (18,580,490) |
| 一年後到期部分 | \$26,204,336 | \$26,856,742 |
| 利率區間 | 0.50%~6.31% | 2.60%~6.05% |

中華映管股份有限公司及子公司合併財務報表附註(續)
(金額除另予註明者外，係以新臺幣千元為單位)

前述部份之銀行長期借款係由董事長林蔚山先生為連帶保證人，銀行長期借款擔保之情形，請參閱附註六說明。

18. 退休金

(1) 華映公司民國九十八年度及九十七年度退休金費用明細如下：

| | 98 年度 | 97 年度 |
|------------|-----------|-----------|
| 屬確定給付制之退休金 | \$183,930 | \$277,618 |
| 屬確定提撥制之退休金 | 174,982 | 204,329 |
| 合計 | \$358,912 | \$481,947 |

(2) 華映公司有關採確定給付制之退休會計處理係按精算結果揭露相關退休金資產或負債資訊，並認列淨退休金成本。民國九十八年度及九十七年度相關資訊揭露如下：

A. 民國九十八年度及九十七年度淨退休金成本組成項目如下：

| | 98 年度 | 97 年度 |
|---------------|-----------|-----------|
| 服務成本 | \$76,476 | \$100,527 |
| 利息成本 | 59,858 | 103,608 |
| 退休基金資產之預期報酬 | (5,431) | (10,885) |
| 未認列過渡性淨給付義務攤銷 | 33,746 | 33,746 |
| 未認列退休金損益之攤銷 | 19,281 | 50,622 |
| 淨退休金成本 | \$183,930 | \$277,618 |

B. 民國九十八年及九十七年十二月三十一日之基金提撥狀況與帳載應計退休金負債調節如下：

| | 98.12.31 | 97.12.31 |
|---------------|-------------|-------------|
| 給付義務 | | |
| 既得給付義務 | \$194,009 | \$221,560 |
| 非既得給付義務 | 2,341,612 | 2,186,459 |
| 累積給付義務 | 2,535,621 | 2,408,019 |
| 未來薪資增加之影響數 | 256,038 | 252,349 |
| 預計給付義務 | 2,791,659 | 2,660,368 |
| 退休基金資產公平價值 | (135,275) | (241,396) |
| 退休基金提撥狀況 | 2,656,384 | 2,418,972 |
| 未認列過渡性淨給付義務 | (33,746) | (67,492) |
| 未認列退休金損失 | (729,225) | (535,975) |
| 補列之應計退休金負債 | | |
| 遞延退休金成本 | 33,746 | 67,492 |
| 未認列為退休金成本之淨損失 | 473,187 | 283,626 |
| 應計退休金負債 | \$2,400,346 | \$2,166,623 |

中華映管股份有限公司及子公司合併財務報表附註(續)
(金額除另予註明者外，係以新臺幣千元為單位)

C. 主要精算假設如下：

| | 98.12.31 | 97.12.31 |
|-----------------|----------|----------|
| 折現率 | 2.25% | 3.25% |
| 未來薪資水準增加率 | 1.00% | 2.00% |
| 退休基金資產預期長期投資報酬率 | 2.25% | 3.25% |

- (3) 截至民國九十八年及九十七年十二月三十一日止，華映公司存於臺灣銀行之勞工退休準備金餘額分別為 134,025 千元及 234,900 千元。
- (4) 截至民國九十八年及九十七年十二月三十一日止，華映公司職工退休辦法之既得給付分別為 202,441 千元及 231,211 千元。
- (5) 國外被投資公司係實施確定提撥之退休離職辦法，並依當地法令提撥退休金，將每期應提撥之退休金數額，認為當期費用。

19. 股 本

- (1) 截至民國九十七年一月一日止，華映公司額定與實收股本分別為 125,000,000 千元及 88,361,574 千元，每股面額 10 元，分別為 12,500,000 千股及 8,836,157 千股。
- (2) 華映公司民國九十五年七月所發行之 0% 五年期之海外無擔保可轉換公司債及員工認股權憑證，於民國九十六年度經債券持有人陸續請求轉換及員工執行認股權認購之普通股股票分別為 1,107,101 千股及 54,070 千股，其中 537,619 千股係以民國九十七年一月二十一日為增資基準日，業經主管機關核准在案，並已變更登記完竣。
- (3) 華映公司民國九十五年七月所發行之 0% 五年期之海外無擔保可轉換公司債，於民國九十七年度經債券持有人陸續請求轉換之普通股股票為 107,184 千股。
- (4) 華映公司於民國九十八年七月三十一日，以每單位美金 2.95 元，發行 100,000 千單位全球存託憑證，共計發行 2,500,000 千股普通股。上述增資案係以九十八年八月二十七日為增資基準日，業經主管機關核准在案，並已變更登記完竣。
- (5) 華映公司於民國九十七年發行之 0% 六年期海外無擔保可轉換公司債，於民國九十八年七月份經債券持有人請求轉換之普通股股票為 504,758 千股。上述增資案業經主管機關核准在案，並已變更登記完竣。

中華映管股份有限公司及子公司合併財務報表附註(續)
(金額除另予註明者外，係以新臺幣千元為單位)

- (6) 華映公司於民國九十八年九月至十月向大同集團和仁寶集團等公司以每股 2.5 元募集 4,000,000 千股普通股，計 10,000,000 千元。上述增資案以民國九十八年十一月五日為增資基準日，業經主管機關核准在案，並已變更登記完竣。
- (7) 截至民國九十八年十二月三十一日止，華映公司額定與實收股本分別為 245,000,000 千元及 164,857,178 千元，每股面額 10 元，分別為 24,500,000 千股及 16,485,718 千股。

20. 股份基礎給付－員工獎酬

華映公司分別於民國九十三年四月二十九日、民國九十六年五月二十四日及民國九十七年十二月二十三日經金管會證券期貨局核准一年內得發行員工認股權憑證額度 233,982 單位、100,000 單位及 100,000 單位(「九十三年認股權計劃」、「九十六年認股權計劃」及「九十七年認股權計劃」)，每單位認股權憑證得認購華映公司 1,000 股之普通股。員工行使該等認股權時，均以發行新股方式為之，授與對象包含華映公司及子公司之符合條件員工，認股權憑證之存續期間均為五年。憑證持有人於發行屆滿二年後，可按一定時程及比例行使認股權。認股價格如因華映公司之普通股股份發生變動時，將依比例重新計算並調整認股價格。另依認股權辦法之規定，若認股價格為華映公司發行當日之普通股收盤價，則不認列酬勞成本。

華映公司之員工認股權憑證之給與日均於民國九十六年十二月三十一日以前，故無需依中華民國財務會計準則公報第三十九號「股份基礎給付之會計處理準則」之規定認列酬勞成本。

| 認股權憑證 給與日期 | 發行單位總數 | 截至 98.12.31 止 流通在外單位總數 | 認股價格 (元) | 發行計劃 |
|---------------|---------|---------------------------|-------------|-----------|
| 93.05.17 | 113,821 | - | 12.40 | 93 年認股權計劃 |
| 93.10.01 | 72,349 | - | 10.70 | 93 年認股權計劃 |
| 94.03.22 | 46,430 | 26,634 | 7.40 | 93 年認股權計劃 |
| 96.05.30 | 100,000 | 85,058 | 6.00 | 96 年認股權計劃 |

華映公司民國九十八年度及九十七年度員工認股權憑證之相關資訊揭露如下：

- (1) 員工認股權憑證相關之數量及加權平均行使價格：

中華映管股份有限公司及子公司合併財務報表附註(續)
(金額除另予註明者外，係以新臺幣千元為單位)

| | 98 年度 | | | |
|----------|-----------|-------------------|-----------|-------------------|
| | 93 年認股權計劃 | | 96 年認股權計劃 | |
| | 數量 | 加權平均每 股行使價格(元) | 數量 | 加權平均每 股行使價格(元) |
| 期初流通在外餘額 | 148,766 | \$13.12 | 91,050 | \$8.00 |
| 本期給與 | - | - | - | - |
| 本期行使 | - | - | - | - |
| 本期失效 | (122,132) | 11.66 | (5,992) | 6.00 |
| 期末流通在外餘額 | 26,634 | 7.40 | 85,058 | 6.00 |

| | 97 年度 | | | | | |
|----------|-----------|-----------------|-----------|-----------------|-----------|-----------------|
| | 91 年認股權計劃 | | 93 年認股權計劃 | | 96 年認股權計劃 | |
| | 數量 | 加權平均行 使價格(元) | 數量 | 加權平均行 使價格(元) | 數量 | 加權平均行 使價格(元) |
| 期初流通在外餘額 | 28,815 | \$10.50 | 155,584 | \$13.13 | 95,609 | \$8.44 |
| 本期給與 | - | - | - | - | - | - |
| 本期行使 | - | - | - | - | - | - |
| 本期失效 | (28,815) | 10.50 | (6,818) | 13.28 | (4,559) | 8.00 |
| 期末流通在外餘額 | - | - | 148,766 | 13.12 | 91,050 | 8.00 |

(2) 員工認股權憑證流通在外資訊如下：

| 項目 | 行使價格 之範圍 (元) | 98.12.31 | | | | |
|-----------|--------------------|------------|-------------------------|-----------------|-------------|-----------------|
| | | 流通在外之認股權憑證 | | | 目前可行使之認股權憑證 | |
| | | 數量 | 加權平均預 期剩餘存續 期間(年) | 加權平均行 使價格(元) | 可行使 之數量 | 加權平均行使 價格(元) |
| 93 年認股權計畫 | \$7.40 | 26,634 | 0.22 | \$7.40 | 26,634 | \$7.40 |
| 96 年認股權計畫 | \$6.00 | 85,058 | 2.41 | 6.00 | 42,529 | 6.00 |

| 項目 | 行使價格 之範圍 | 97.12.31 | | | | |
|-----------|----------------------|------------|-------------------------|-----------------|-------------|-----------------|
| | | 流通在外之認股權憑證 | | | 目前可行使之認股權憑證 | |
| | | 數量 | 加權平均預 期剩餘存續 期間(年) | 加權平均行 使價格(元) | 可行使 之數量 | 加權平均行使 價格(元) |
| 93 年認股權計畫 | \$10.40 至 \$14.60 | 148,766 | 0.66 | \$13.12 | 141,727 | \$13.26 |
| 96 年認股權計畫 | \$8.00 | 91,050 | 3.41 | 8.00 | - | - |

中華映管股份有限公司及子公司合併財務報表附註(續)
(金額除另予註明者外，係以新臺幣千元為單位)

- (3) 華映公司民國九十八年度及九十七年度認列之酬勞成本均為零，若改採公平價值法計價，則民國九十八年度及九十七年度應認列之酬勞成本分別為 67,079 千元及 111,323 千元。合併財務報表之擬制淨損與每股虧損資訊列示如下：

| | 98 年度 | 97 年度 |
|---------------------|----------------|----------------|
| 淨損 | | |
| 歸屬於母公司(華映公司)股東之淨損 | \$(38,016,886) | \$(13,875,112) |
| 擬制淨損 | \$(38,083,965) | \$(13,986,435) |
| 基本及稀釋每股虧損 (元) | | |
| 歸屬於母公司(華映公司)股東之每股虧損 | \$(3.46) | \$(1.47) |
| 擬制每股虧損 | \$(3.47) | \$(1.48) |

上述員工認股權憑證之公平價值係採用 Black-Scholes 選擇權模式評價，其各該項假設之加權平均資訊分別如下：

| | 93 年認股權計劃 | 96 年認股權計劃 |
|---------|-----------|-----------|
| 股利率 | 3.84% | 0% |
| 預期價格波動率 | 37.68% | 33.58% |
| 無風險利率 | 1.00% | 2.26% |
| 預期存續期間 | 3.875 年 | 3.875 年 |

21. 庫藏股票

- (1) 華映公司實施庫藏股制度，自證券集中交易市場買回華映公司股份，依買回原因列示其增減變動如下：

民國九十八年度

| 收回原因 | 期初股數 | 本期增加 | 本期減少 | 期末股數 |
|-------|-----------|------|------|-----------|
| 轉讓予員工 | 44,000 千股 | - | - | 44,000 千股 |

民國九十七年度

| 收回原因 | 期初股數 | 本期增加 | 本期減少 | 期末股數 |
|-------|------|-----------|------|-----------|
| 轉讓予員工 | - | 44,000 千股 | - | 44,000 千股 |

中華映管股份有限公司及子公司合併財務報表附註(續)
(金額除另予註明者外，係以新臺幣千元為單位)

- (2) 華映公司執行本次庫藏股期間已於民國九十七年八月三十一日到期。證券交易法規定公司買回已發行在外股份之數量比例，不得超過公司已發行股份總數百分之十，收買股份之總金額，不得逾保留盈餘加計發行股份溢價及已實現之資本公積之金額。
- (3) 華映公司買回之庫藏股票係依證券交易法規定持有，依法不得質押；於未轉讓前，不得享有股東權利。

22. 資本公積

依中華民國公司法規定資本公積僅能用於彌補公司虧損，公司非於盈餘公積彌補虧損仍有不足時，不得以資本公積補充之。公司無虧損者，其屬超過票面金額發行股票所得之溢價及受領贈與之所得產生者，其全部或一部得撥充股本；惟每年撥充之合計金額，不得超過實收資本額百分之十。

23. 法定盈餘公積

華映公司依中華民國公司法之規定，應先就稅後淨利提撥百分之十為法定盈餘公積，並應繼續提撥至其總額達股本總額時為止。法定盈餘公積除彌補公司虧損外，不得使用之。公司無虧損者，於該項公積已達實收資本百分之五十時，得以其半數撥充股本。

24. 特別盈餘公積

依中華民國主管機關規定，華映公司於分配盈餘時應就年底之股東權益減項淨額如金融商品未實現損失、累積換算調整數、未認列為退休金成本之淨損失等，提列相同數額之特別盈餘公積不得分派。嗣後年度股東權益減項數額有迴轉時，得就迴轉部分分派盈餘。

前述依中華民國主管機關規定提列之特別盈餘公積得用於彌補虧損，惟於原提列盈餘公積之原因消除前，如曾以特別盈餘公積彌補虧損者，於未來有盈餘之年度，應先就特別盈餘公積不足數額補足提列，始得分派盈餘。

25. 盈餘分配及股利政策

- (1) 華映公司原章程規定每年決算如有盈餘，除依法提繳所得稅外，應先彌補以往年度虧損，次就其餘額提撥百分之十為法定盈餘公積，另依主管機關規定，提撥或迴轉特別盈餘公積，剩餘部分視為可分配盈餘，由董事會擬具分派案提請股東會決議後分派之，其中員工紅利提撥比例為 5%~10%，其餘全部或部分派付股東股息及紅利。

民國九十七年六月十三日經股東會決議除將「其中員工紅利提撥比例為 5%~10%」修正為「並應就盈餘提撥不高於 1% 為董監事酬勞及員工紅利提撥比例為 1%~10%」外，其餘與原章程相同。

中華映管股份有限公司及子公司合併財務報表附註(續)
(金額除另予註明者外，係以新臺幣千元為單位)

- (2) 華映公司屬高科技產業，企業生命週期正值成長期，為持續擴充規模，提升與世界大廠競爭之實力，華映公司採取剩餘股利政策。股息及紅利之發放應考慮華映公司未來資本支出預算規劃及資金需求情況進行，其中以現金股利方式發放比例不得低於當年度股票股利及現金股利合計數的百分之十，惟現金股利發放比例得視當年度實際獲利及未來年度資金需求狀況調整之。
- (3) 華映公司民國九十八年度盈虧撥補議案，截至會計師查核報告出具日止，尚未經董事會通過，有關董事會通過擬議及股東會決議盈虧撥補情形，請至臺灣證券交易所之「公開資訊觀測站」查詢。
- (4) 華映公司民國九十八年五月十九日股東會通過民國九十七年度盈虧撥補議案，分別以法定盈餘公積及資本公積 526,531 千元及 27,410 千元彌補民國九十七年度累積虧損。
- (5) 華映公司民國九十七年六月十三日股東會通過之民國九十六年度盈餘分派案先以民國九十六年度淨利彌補前期累積虧損 305,239 千元及可轉換公司債轉換價格差異產生之累積盈餘減項 3,132,805 千元後盈餘分派與每股股利情形如下：

| 派發情形 | 96 年度 | |
|----------------|-----------|---------|
| | 盈餘分派案 | 每股股利(元) |
| · 法定公積 | \$526,531 | \$- |
| · 現金股利 | 3,792,384 | 0.40 |
| · 員工紅利—以現金方式發放 | 331,714 | - |

上述盈餘分配案之金額、股東會決議配發數和原董事會通過擬議配發數無差異。

26. 用人、折舊及攤銷費用

| | 98 年度 | | | 97 年度 | | |
|--------|-------------|-------------|-------------|-------------|-------------|-------------|
| | 屬於營業 成本者 | 屬於營業 費用者 | 合 計 | 屬於營業 成本者 | 屬於營業 費用者 | 合 計 |
| | 用人費用 | | | | | |
| 薪資費用 | \$5,134,237 | \$1,311,644 | \$6,445,881 | \$6,859,156 | \$1,124,633 | \$7,983,789 |
| 勞健保費用 | 335,302 | 73,840 | 409,142 | 326,961 | 55,186 | 382,147 |
| 退休金費用 | 317,967 | 105,153 | 423,120 | 441,788 | 114,362 | 556,150 |
| 其他用人費用 | 127,232 | 24,088 | 151,320 | 238,639 | 121,276 | 359,915 |
| 折舊費用 | 24,088,011 | 872,361 | 24,960,372 | 24,928,379 | 464,777 | 25,393,156 |
| 攤銷費用 | 279,302 | 2,537,789 | 2,817,091 | 909,701 | 1,743,743 | 2,653,444 |

中華映管股份有限公司及子公司合併財務報表附註(續)
(金額除另予註明者外，係以新臺幣千元為單位)

27. 營利事業所得稅

(1) 合併公司之營利事業所得稅係以各公司所在地之適用稅率計算，其申報須分別以各公司主體為申報單位，不得合併申報。

(2) 民國九十八年度及九十七年度之所得稅費用計算如下：

| | 98 年度 | 97 年度 |
|--------------------|----------------|----------------|
| 稅前淨損 | \$(38,347,074) | \$(13,869,117) |
| 所得稅調整項目之影響數： | | |
| 永久性差異及免稅所得 | 6,384,855 | (59,342) |
| 暫時性差異 | (601,511) | 7,251,682 |
| 虧損扣抵 | 32,563,730 | 6,676,777 |
| 課稅所得額 | - | - |
| 基本稅額 | - | 5,995 |
| 扣繳及暫繳稅款 | - | (5,995) |
| 應付所得稅－當期(註) | - | - |
| 扣繳及暫繳稅款 | - | 5,995 |
| 遞延所得稅費用(利益) | | |
| －所得稅抵減 | 4,643,808 | (341,072) |
| －虧損扣抵 | (7,503,235) | (1,669,194) |
| －暫時性差異 | (82,877) | (1,829,513) |
| 遞延所得稅資產/負債因稅率變動影響數 | (330,188) | - |
| 備抵評價淨增加數 | 2,942,304 | 3,839,779 |
| 小計 | (330,188) | 5,995 |
| 合併子公司所產生之所得稅費用 | 208,262 | 214,943 |
| 所得稅費用(利益) | \$(121,926) | \$220,938 |

(註) 華映公司當期所得稅之計算，係比較基本稅額與按所得稅法規定計算之稅額，擇其高者。

中華映管股份有限公司及子公司合併財務報表附註(續)
(金額除另予註明者外，係以新臺幣千元為單位)

(3) 產生遞延所得稅資產及負債之暫時性差異、虧損扣抵與所得稅抵減及其個別所得稅影響數如下：

| | 98.12.31 | | 97.12.31 | |
|----------------------|--------------|--------------|-------------|--------------|
| | 金額 | 所得稅 影響數 | 金額 | 所得稅 影響數 |
| 遞延所得稅資產總額： | | | | |
| 所得稅抵減 | \$- | \$1,911,194 | \$- | \$6,555,002 |
| 備抵呆帳超限數 | 1,360,113 | 272,023 | 1,523,126 | 380,782 |
| 未實現存貨跌價損失 | 1,089,428 | 217,885 | 1,720,000 | 430,000 |
| 聯屬公司間未實現利益 | 1,066,941 | 213,388 | 227,975 | 56,994 |
| 認列退休金成本超限 | 1,607,587 | 321,517 | 1,537,689 | 384,422 |
| 未實現之技術報償金 | 4,180,400 | 836,080 | 2,400,000 | 600,000 |
| 未實現兌換損失淨額 | - | - | 1,082,995 | 270,749 |
| 未實現金融資產及負債評價損益等淨額 | 604,627 | 120,925 | - | - |
| 虧損扣抵 | 51,379,184 | 10,275,837 | 21,366,245 | 5,341,561 |
| 國外被投資公司備供出售金融資產未實現損益 | 2,173,744 | 434,749 | 2,442,671 | 610,668 |
| 未實現利息費用 | 44,426 | 8,885 | 754,185 | 188,546 |
| 華映公司小計 | | 14,612,483 | | 14,818,724 |
| 合併子公司所產生之遞延所得稅資產 | | 8,281 | | 3,776 |
| 遞延所得稅資產總額合計 | | \$14,620,764 | | \$14,822,500 |
| 遞延所得稅負債總額： | | | | |
| 採權益法認列之國外投資收益 | \$10,009,781 | \$2,001,956 | \$8,541,999 | \$2,135,500 |
| 外幣長期股權投資換算調整數 | 3,331,870 | 666,374 | 1,848,597 | 462,150 |
| 未實現金融資產及負債評價損益等淨額 | - | - | 1,111,496 | 277,874 |
| 未實現兌換利益淨額 | 19,757 | 3,951 | - | - |
| 華映公司小計 | | 2,672,281 | | 2,875,524 |
| 合併子公司所產生之遞延所得稅負債 | | 3,503 | | - |
| 遞延所得稅負債總額合計 | | \$2,675,784 | | \$2,875,524 |

中華映管股份有限公司及子公司合併財務報表附註(續)
(金額除另予註明者外，係以新臺幣千元為單位)

(4) 民國九十八年及九十七年十二月三十一日之遞延所得稅資產及負債：

| | 98.12.31 | 97.12.31 |
|--------------------|-----------------------|-----------------------|
| 遞延所得稅資產－流動 | \$1,393,982 | \$5,858,592 |
| 遞延所得稅資產－備抵評價－流動 | (1,390,031) | (5,580,718) |
| 遞延所得稅資產淨額－流動 | 3,951 | 277,874 |
| 遞延所得稅負債－流動 | (6,242) | (277,874) |
| 流動遞延所得稅資產與負債抵銷後淨額 | <u>\$ (2,291)</u> | <u>\$-</u> |
| 遞延所得稅資產－非流動 | \$13,226,782 | \$8,963,908 |
| 遞延所得稅資產－備抵評價－非流動 | (11,813,018) | (7,575,373) |
| 遞延所得稅資產淨額－非流動 | 1,413,764 | 1,388,535 |
| 遞延所得稅負債－非流動 | (2,669,542) | (2,597,650) |
| 非流動遞延所得稅資產與負債抵銷後淨額 | <u>\$ (1,255,778)</u> | <u>\$ (1,209,115)</u> |

(5) 華映公司營利事業所得稅結算申報業經國稅局核定至民國九十四年度。

(6) 華映公司已取具經濟部工業局核發之民國九十一年度至九十八年度符合企業營運總部營運範圍證明函，華映公司可申請免徵自國外關係企業取得之投資收益及處分利益等。

(7) 華映光電(股)公司、華映吳江公司、華映視訊公司、福建華映顯示公司、深圳華映顯示公司及華冠光電公司等公司原符合中華人民共和國「外商投資企業和外國企業所得稅法」之獎勵規定，對於生產性外商投資企業，依各廠別得於彌補前五年虧損後開始有獲利年度起，選擇有獲利之當年度或次一年度起適用二年內免徵，後三年減半(兩免三減半)徵收企業所得稅。惟自西元 2008 年起，原享受 15% 稅率之企業將有五年過渡期，自西元 2008 年按 18% 稅率課徵，逐年遞增 2%，至西元 2012 年按照 25% 課稅。原享受企業所得稅「兩免三減半」定期減免稅優惠之企業，繼續按原規定之優惠辦法及年限享受至期滿為止。未獲利而未享受減免優惠者，優惠期限由西元 2008 年度起計算。

(8) 截至民國九十八年十二月三十一日止，華映公司各次增資擴展生產之薄膜電晶體液晶顯示器(具玻璃面板製程)之免稅產品新增之所得，經核准符合促進產業升級條例暨「新興重要策略性產業屬於製造業及技術服務業部分獎勵辦法」免徵營利事業所得稅之規定，享有連續五年免徵營利事業所得稅之情形如下：

中華映管股份有限公司及子公司合併財務報表附註(續)
(金額除另予註明者外，係以新臺幣千元為單位)

| 增資擴展案 | 免稅期間 |
|---------------------|-----------------|
| 薄膜電晶體液晶顯示器(具玻璃面板製程) | 自民國九十三年起至九十七年屆滿 |
| 薄膜電晶體液晶顯示器(具玻璃面板製程) | 自民國九十七年起至一〇一年屆滿 |
| 薄膜電晶體液晶顯示器(具玻璃面板製程) | 自民國九十九年起至一〇三年屆滿 |
| 彩色濾光片生產設備 | 自民國九十五年起至九十九年屆滿 |

- (9) 截至民國九十八年十二月三十一日止，華映公司符合促進產業升級條例之自動化機器、研究發展及人才培訓所得稅抵減，其可抵減總額、尚未抵減餘額及最後抵減年度分別如下：

| 可抵減總額 | 尚未抵減餘額 | 最後抵減年度 |
|--------------------|--------------------|--------|
| \$337,036 | \$337,036 | 民國一〇二年 |
| 330,554 | 330,554 | 民國一〇一年 |
| 535,341 | 535,341 | 民國一〇〇年 |
| 708,263 | 708,263 | 民國九十九年 |
| <u>\$1,911,194</u> | <u>\$1,911,194</u> | |

- (10) 截至民國九十八年十二月三十一日止，華映公司尚未抵減之以前年度虧損彙總如下：

| 虧損總額 | 尚未使用餘額 | 最後抵減年度 |
|---------------------|---------------------|--------|
| \$32,654,965 | \$32,654,965 | 民國一〇八年 |
| 4,596,905 | 4,596,905 | 民國一〇七年 |
| 13,479,893 | 13,479,893 | 民國一〇五年 |
| 7,533,661 | 647,421 | 民國一〇四年 |
| <u>\$58,265,424</u> | <u>\$51,379,184</u> | |

- (11) 兩稅合一相關資訊：

| | 98.12.31 | 97.12.31 |
|-----------------|-----------------------|-----------------------|
| 股東可扣抵稅額帳戶餘額 | <u>\$17,167</u> | <u>\$16,229</u> |
| 累積盈餘(虧損)－87年度以後 | <u>\$(99,889,239)</u> | <u>\$(13,777,415)</u> |
| 稅額扣抵比率 | <u>-</u> | <u>-</u> |

中華映管股份有限公司及子公司合併財務報表附註(續)
(金額除另予註明者外，係以新臺幣千元為單位)

28. 每股虧損

華映公司之資本結構為複雜資本結構，潛在普通股為可轉換公司債及員工認股權憑證，惟其在民國九十八年度及九十七年度均具反稀釋作用，因是不列入每股虧損之計算，故華映公司民國九十八年度及九十七年度稀釋每股虧損等於基本每股虧損。華映公司民國九十八年度及九十七年度每股虧損之計算揭露如下：

| | 98 年度 | | 97 年度 | |
|----------------|----------------|-----------------------------|----------------|-----------------------------|
| | 合併總淨損 | 歸屬於母公司 (華映公司)股東 之稅後淨利 | 合併總淨損 | 歸屬於母公司 (華映公司)股東 之稅後淨利 |
| 基本及稀釋每股虧損： | | | | |
| 屬於普通股股東之本期淨損 | \$(38,409,845) | \$(38,016,886) | \$(13,892,915) | \$(13,875,112) |
| 加權平均流通在外股數(千股) | 10,971,923 | 10,971,923 | 9,449,716 | 9,446,716 |
| 每股淨損(元) | \$(3.50) | \$(3.46) | \$(1.47) | \$(1.47) |

29. 重要技術合約及購料合約

| 契約對象 | 期 間 | 主要內容及付款方式 |
|-------------------------------------|-------------|---|
| <u>技術合約</u> | | |
| Samsung Electronics Co., Ltd. (SEC) | 98.1-102.12 | 1. 授權華映公司使用其 TFT-LCD 之專利。 2. 分期支付授權費。 3. 依使用該特定技術之約定產品售價之議定百分比支付權利金。 |
| 日商先進顯示(ADI) | 86.4-99.6 | 1. 授權華映公司使用其 TFT-LCD 之專利。 2. 分期支付授權費。 3. 依使用該特定技術之約定產品售價之議定百分比支付權利金。 4. ADI 有權以平均售價之 90%購買上述產品至多達 15%並由華映公司支付運費。 |
| 日商夏普公司(SHARP) | 91.1-100.6 | 1. 授權華映公司使用其 TFT-LCD 所有非晶矽之專利。 2. 一次支付授權費。 3. 依使用該特定技術之約定產品售價之議定百分比支付權利金。 |

中華映管股份有限公司及子公司合併財務報表附註(續)
(金額除另予註明者外，係以新臺幣千元為單位)

| 契約對象 | 期 間 | 主要內容及付款方式 |
|---|------------------------|--|
| 日商日立株式會社 (HITACHI) | 92.1-99.12 | 1. 授權華映公司使用其一般性產品專利及 IPS 產品專利。 2. 分期支付授權費。 3. 依使用該特定技術之約定產品售價之議定百分比支付權利金。 |
| Semiconductor Energy Laboratory Co., Ltd. (SEL) | 93.1-97.12 | 1. 授權華映公司使用其固態非晶矽薄膜電晶體及液晶顯示模組等專利。 2. 分期支付授權費。 3. 依使用該特定技術之約定產品售價之議定百分比支付權利金。 |
| 財團法人工業技術研究院 (工研院) | 91.5-98.5 | 1. 工研院授予華映公司及數家同業擁有其 TFT-LCD 製造專利權。 2. 分期支付授權費。 |
| 日商三菱電機株式會社 (MITSUBISHI)及其子 公司 ADI | 91.11.28- 專利權 結束 | TFT-LCD 專利權共有。 |
| Guardian Industries Corp. | 95.5-100.4 | 1. 授權華映公司使用其有關 retardation film 之技術。 2. 分期支付授權費。 3. 依使用該特定技術之約定產品售價之議定百分比支付權利金。 |
| Toshiba Matsushita Display Technology Co., Ltd. (TMD) | 96.4-101.2 | 1. 授權華映公司使用其非晶矽導膜電晶體顯示器之專利。 2. 分期支付授權費。 3. 依使用該特定技術之約定產品售價之議定百分比支付權利金。 |
| LG.Display Co., Ltd. (LG.Philips LCD Co., Ltd. LPL) | 96.10-103.9 | 1. 授權華映公司及子公司使用其 TFT-LCD 相關製程之專利。 2. 由納閩公司分期支付授權費。 3. 依使用該特定技術之約定產品售價之議定百分比由華映公司支付權利金。 |

中華映管股份有限公司及子公司合併財務報表附註(續)
(金額除另予註明者外，係以新臺幣千元為單位)

| 契約對象 | 期 間 | 主要內容及付款方式 |
|---------------------------|------------|--|
| <u>購料合約</u> | | |
| 台灣康寧顯示玻璃(股)公司 (台灣康寧公司) | 94.4-100.3 | 1. 提供華映公司 TFT-LCD 六代廠所需使用之玻璃基板。 2. 於合約有效期間內分期預付台灣康寧公司購料款。 |

五、關係人交易

1. 關係人之名稱及關係

| 關係人名稱 | 與華映公司及子公司之關係 |
|----------------|--|
| 大同股份有限公司 | 具有控制能力之法人股東 |
| 福華電子股份有限公司 | 採權益法評價之被投資公司 |
| 中華凸版電子股份有限公司 | 採權益法評價之被投資公司(於民國九十八年六月二十二日出售 17.43% 股份，已轉列以成本衡量金融資產) |
| 凌巨科技股份有限公司 | 採權益法評價之被投資公司 |
| 誠創科技股份有限公司 | 採權益法評價之被投資公司 |
| 廈門華僑電子股份有限公司 | 採權益法評價之被投資公司 |
| 臺灣通信工業股份有限公司 | 係大同股份有限公司之子公司 |
| 尚志精密化學股份有限公司 | 係大同股份有限公司之子公司 |
| 尚志國際通運股份有限公司 | 係大同股份有限公司之子公司 |
| 大同發那科自動化股份有限公司 | 係大同股份有限公司之子公司 |
| 大同日本公司 | 係大同股份有限公司之子公司 |
| 大同英國公司 | 係大同股份有限公司之子公司 |
| 大同泰國公司 | 係大同股份有限公司之子公司 |
| 大同美國公司 | 係大同股份有限公司之子公司 |
| 大同綜合訊電股份有限公司 | 係大同股份有限公司之子公司 |
| 大同世界科技股份有限公司 | 係大同股份有限公司之子公司 |
| 拓志光機電股份有限公司 | 係大同股份有限公司之子公司 |
| 協志聯合科技股份有限公司 | 係大同股份有限公司之孫公司 |
| 大同電子科技(江蘇)有限公司 | 係大同股份有限公司之孫公司 |
| 綠能科技股份有限公司 | 係大同股份有限公司之孫公司 |
| 大同中外貴金屬股份有限公司 | 係大同股份有限公司採權益法評價之被投資公司 |
| 大同亞瑟頓股份有限公司 | 係大同股份有限公司採權益法評價之被投資公司 |
| 大同通訊股份有限公司 | 係大同股份有限公司採權益法評價之被投資公司 |
| 大同奧的斯電梯股份有限公司 | 係大同股份有限公司採權益法評價之被投資公司 |

中華映管股份有限公司及子公司合併財務報表附註(續)
(金額除另予註明者外，係以新臺幣千元為單位)

| 關係人名稱 | 與華映公司及子公司之關係 |
|----------------------------------|-----------------------|
| 坤德股份有限公司 | 係大同股份有限公司採權益法評價之被投資公司 |
| 大同大隈股份有限公司 | 係大同股份有限公司採權益法評價之被投資公司 |
| 精英電腦股份有限公司 | 係大同股份有限公司採權益法評價之被投資公司 |
| 大同新加坡電子股份有限公司 | 係大同股份有限公司採權益法評價之被投資公司 |
| 財團法人私立大同大學 | 大同股份有限公司之主要股東 |
| 蘇州福華電子科技有限公司 | 福華電子股份有限公司之孫公司 |
| 誠創科技(蘇州)有限公司 | 誠創科技股份有限公司之孫公司 |
| 美齊科技股份有限公司 | 董事長為該公司董事長之二親等以內親屬 |
| 英屬維京群島傑利投資股份有限公司 (傑利投資股份有限公司) | 美齊科技股份有限公司之子公司 |
| 美齊(馬來西亞)股份有限公司 | 美齊科技股份有限公司之子公司 |
| 高創(蘇州)電子有限公司 | 美齊科技股份有限公司之孫公司 |
| 林蔚山等共 11 人 | 華映公司董事 |
| 歐添發等共 5 人 | 華映公司監察人 |
| 林盛昌等共 13 人 | 華映公司副總經理以上之管理階層 |

2. 與關係人間之重大交易事項

華映公司及子公司於民國九十八年度及九十七年度與關係人間之重大交易事項及截至民國九十八年及九十七年十二月三十一日止，相關交易餘額如下：

(1) 營業收入

| 關 係 人 | 98 年度 | | 97 年度 | |
|----------------|-------------|---------|--------------|---------|
| | 金 額 | 占銷貨淨額 % | 金 額 | 占銷貨淨額 % |
| 廈門華僑電子(股)公司 | \$3,045,942 | 5.26 | \$3,798,817 | 3.21 |
| 凌巨科技(股)公司 | 1,394,557 | 2.41 | 1,420,042 | 1.20 |
| 大同(股)公司 | 884,335 | 1.53 | 2,207,818 | 1.86 |
| 美齊科技(股)公司 | 874,582 | 1.51 | 1,249,453 | 1.05 |
| 精英電腦(股)公司 | 827,832 | 1.43 | 1,670,953 | 1.41 |
| 傑利投資(股)公司 | 5,189 | 0.01 | 239,118 | 0.20 |
| 大同電子科技(江蘇)有限公司 | 1,256 | - | 1,780,872 | 1.50 |
| 其他關係人 | 32,827 | 0.05 | 76,591 | 0.07 |
| 合 計 | \$7,066,520 | 12.20 | \$12,443,664 | 10.50 |

中華映管股份有限公司及子公司合併財務報表附註(續)
(金額除另予註明者外，係以新臺幣千元為單位)

華映公司對上述關係人之銷貨價格與售予一般客戶之銷貨價格尚無顯著差異。另售予關係人與一般客戶之約定收款條件比較如下：

| 地 區 | 98 年度 | | 97 年度 | |
|-----|--------------|---------------------------------|--------------|---------------------------------|
| | 關係人 | 一般客戶 | 關係人 | 一般客戶 |
| 國 外 | O/A 90-120 天 | 月結 30-90 天 L/C 30-65 天 即期 | O/A 90-120 天 | 月結 30-90 天 L/C 30-65 天 即期 |
| 國 內 | O/A 60-120 天 | 月結 30-60 天 即期 | O/A 90-120 天 | 月結 30-60 天 即期 |

(2)進貨

| 關 係 人 | 98 年度 | | 97 年度 | |
|--------------|-------------|------------|-------------|------------|
| | 金 額 | 占進貨淨額 % | 金 額 | 占進貨淨額 % |
| 蘇州福華電子科技有限公司 | \$2,121,876 | 2.75 | \$2,846,717 | 2.49 |
| 凌巨科技(股)公司 | 198,487 | 0.26 | 1,609,101 | 1.41 |
| 福華電子(股)公司 | 82,281 | 0.10 | 374,342 | 0.33 |
| 其他關係人 | 14,712 | 0.02 | 50,081 | 0.04 |
| 合 計 | \$2,417,356 | 3.13 | \$4,880,241 | 4.27 |

民國九十八年度及九十七年度向關係人進貨價格與一般供應商進貨價格相當，對於關係人與一般供應商之約定付款條件比較如下：

| 地 區 | 98 年度 | | | | 97 年度 | | | |
|-----|-------|----------|-------|----------|-------|----------|-------|----------|
| | 關係人 | | 一般供應商 | | 關係人 | | 一般供應商 | |
| 國 外 | T/T | 30-360 天 | L/C | 30-180 天 | T/T | 30-360 天 | L/C | 30-180 天 |
| | | | T/T | 30-360 天 | | | T/T | 30-360 天 |
| 國 內 | 驗收後 | 30-90 天 | 驗收後 | 30-210 天 | 驗收後 | 30-60 天 | 驗收後 | 30-210 天 |

(3)購置固定資產

| 關 係 人 | 98 年度 | 97 年度 |
|-------------|-----------|-------------|
| 大同(股)公司 | \$380,074 | \$1,097,174 |
| 拓志光機電(股)公司 | 105,184 | 194,342 |
| 大同世界科技(股)公司 | 5,698 | 30,225 |
| 其他關係人 | 9,429 | 30,501 |
| 合 計 | \$500,385 | \$1,352,242 |

中華映管股份有限公司及子公司合併財務報表附註(續)
(金額除另予註明者外，係以新臺幣千元為單位)

(4) 營業及製造費用

- A. 華映公司及子公司民國九十八年及九十七年度因業務需要，向關係人購買其產品、商品或勞務，帳上列為費用支出之金額分別為 50,571 千元及 72,696 千元。
- B. 華映公司及子公司公司透過大同日本公司於日本地區進行採購原物料及設備等，大同日本公司係依其進貨成本外加手續費向華映公司及子公司公司計收價款，民國九十八年度及九十七年度總價款分別為 9,646,802 千元及 2,795,750 千元，其中分別包含手續費 145,579 千元及 35,920 千元。

(5) 出售固定資產及智慧財產權

民國九十八年度華映公司及子公司無售予關係人固定資產之情事。民國九十七年度華映公司出售機器設備予誠創科技(股)公司之出售價款及損失分別為 1,831 千元及 272 千元，另華映公司售予凌巨科技(股)公司固定資產及智慧財產權，詳附註四.10(4)之說明。

(6) 應收帳款淨額－關係人

| 關係人 | 98.12.31 | | 97.12.31 | |
|-------------|-------------|--------------|-------------|--------------|
| | 金額 | 占應收款 項總額% | 金額 | 占應收款 項總額% |
| 廈門華僑電子(股)公司 | \$1,169,060 | 10.53 | \$2,352,463 | 15.72 |
| 凌巨科技(股)公司 | 386,759 | 3.48 | 189,273 | 1.26 |
| 大同(股)公司 | 38,801 | 0.35 | 1,254,055 | 8.38 |
| 精英電腦(股)公司 | 77,147 | 0.70 | 358,865 | 2.40 |
| 其他關係人 | 112,668 | 1.02 | 153,328 | 1.02 |
| 合計 | 1,784,435 | 16.08 | 4,307,984 | 28.78 |
| 減：備抵呆帳 | (52,174) | | (266,000) | |
| 淨額 | \$1,732,261 | | \$4,041,984 | |

中華映管股份有限公司及子公司合併財務報表附註(續)
(金額除另予註明者外，係以新臺幣千元為單位)

(7) 其他應收款－關係人

| 關係人 | 98.12.31 | | 97.12.31 | |
|-----------------|--------------------|------------|--------------------|------------|
| | 金額 | 占其他應收款總額 % | 金額 | 占其他應收款總額 % |
| 一般款項： | | | | |
| 凌巨科技(股)公司 | \$609,061 | 8.76 | \$714,828 | 17.40 |
| 廈門華僑電子(股)公司 | 3,115 | 0.04 | 52,433 | 1.28 |
| 其他關係人 | 163,777 | 2.36 | 44,995 | 1.09 |
| 資金融通： | | | | |
| 廈門華僑電子(股)公司 | 3,110,514 | 44.76 | 2,254,073 | 54.86 |
| 小計 | 3,886,467 | 55.92 | 3,066,329 | 74.63 |
| 減：長期投資貸餘帳列其他應收款 | (442,278) | | - | |
| 合計 | <u>\$3,444,189</u> | | <u>\$3,066,329</u> | |

(8) 長期應收款－關係人

| 關係人 | 98.12.31 | | 97.12.31 | |
|-----------|------------|----------|------------------|---------------|
| | 金額 | 占長期應收款 % | 金額 | 占長期應收款 % |
| 凌巨科技(股)公司 | <u>\$-</u> | <u>-</u> | <u>\$560,063</u> | <u>100.00</u> |

(9) 應付帳款－關係人

| 關係人 | 98.12.31 | | 97.12.31 | |
|-------------------|--------------------|--------------|--------------------|--------------|
| | 金額 | 占應付帳款總額 % | 金額 | 占應付帳款總額 % |
| 大同日本公司(代採購價款及手續費) | \$1,984,800 | 13.49 | \$1,111,371 | 6.48 |
| 蘇州福華電子科技有限公司 | 1,055,917 | 7.18 | 1,026,402 | 5.98 |
| 精英電腦(股)公司 | 38 | - | 174,474 | 1.02 |
| 其他關係人 | 113,271 | 0.76 | 233,841 | 1.36 |
| 合計 | <u>\$3,154,026</u> | <u>21.43</u> | <u>\$2,546,088</u> | <u>14.84</u> |

中華映管股份有限公司及子公司合併財務報表附註(續)
(金額除另予註明者外，係以新臺幣千元為單位)

(10) 其他應付款項－關係人

| 關係人 | 98.12.31 | | 97.12.31 | |
|------------|-----------|-----------|-----------|-----------|
| | 金額 | 占其他應付款總額% | 金額 | 占其他應付款總額% |
| 大同(股)公司 | \$377,666 | 9.75 | \$330,607 | 9.58 |
| 大同日本公司 | 154,459 | 3.99 | 78,638 | 2.28 |
| 拓志光機電(股)公司 | 28,715 | 0.74 | 96,652 | 2.80 |
| 其他關係人 | 11,164 | 0.29 | 16,666 | 0.48 |
| 合計 | \$572,004 | 14.77 | \$522,563 | 15.14 |

(11) 遞延貸項－聯屬公司間利益

| 關係人 | 98.12.31 | | 97.12.31 | |
|-----------|-----------|----------|-------------|----------|
| | 金額 | 占遞延貸項總額% | 金額 | 占遞延貸項總額% |
| 凌巨科技(股)公司 | \$679,256 | 100.00 | \$1,018,341 | 100.00 |

(12) 截至民國九十八年十二月三十一日止，華映公司及子公司部分之銀行長期借款係由董事長林蔚山先生擔任連帶保證人。請參閱附註四.17。

(13) 華映公司分別提供廠房及管理服務予關係人並與其簽訂租賃等若干契約。其中所需收取管理服務費及應分攤之相關費用於民國九十八年度及九十七年度分別為 351,811 千元及 422,148 千元，帳列製造及營業費用之減項。另民國九十八年度及九十七年度收取租金等收入則分別為 56,301 千元及 78,638 千元，帳列其他收入，相關尚未收取之金額為 44,245 千元及 32,326 千元，帳列其他應收款－關係人。

(14) 華映公司主要管理階層包含董事、監察人及副總級以上人員。華映公司民國九十八年度及九十七年度給付以上主要管理階層之薪資、獎金、特支費、業務執行費用及紅利分別為 46,050 千元及 67,751 千元。

有關給付以上主要管理階層薪酬總額相關詳細資訊，請參閱股東會年報內容。

六、質押之資產

華映公司及子公司下列資產已提供金融機構及財政部作為借款或其他信用融通之擔保：

中華映管股份有限公司及子公司合併財務報表附註(續)
(金額除另予註明者外，係以新臺幣千元為單位)

| 項 目 | 質押擔保標的 | 98.12.31 | 97.12.31 |
|-----------------------|-----------|---------------------|---------------------|
| 備供出售金融資產 (大同股票) | 銀行借款擔保 | \$1,260,672 | \$- |
| 採權益法長期股權投資 (福華及凌巨) | 銀行借款擔保 | 2,515,675 | - |
| 機器設備及其他設備 (帳面價值) | 銀行借款擔保 | 36,023,163 | 43,871,943 |
| 建築物(帳面價值) | 銀行借款擔保 | 14,281,572 | 14,659,484 |
| 受限制資產： | | | |
| 定期存款 | 建築物質押保證金等 | 1,273,630 | 1,276,115 |
| 合 計 | | <u>\$55,354,712</u> | <u>\$59,807,542</u> |

七、重大承諾事項及或有事項

截至民國九十八年十二月三十一日止，華映公司及子公司有下列重大承諾事項及或有事項未列入上開財務報表之中：

1. 已開立未使用之信用狀金額為美金 1,506 千元及日幣 28,511 千元。
2. 除附註五.2(12)所列之背書保證事項外，華映公司所開立保證票據及本票明細如下：

| 項 目 | 金 額 |
|------------|------------------------------------|
| 銀行借款額度擔保 | 新臺幣 43,590,000 千元 美金 273,500 千元 |
| 應收帳款買賣業務擔保 | 美金 10,000 千元 |
| 員工宿舍租賃擔保等 | 新臺幣 61,444 千元 |

3. 華映公司原向中部科學工業園區承租園區廠房之土地，承租期間自民國九十五年五月十五日起至一百一十四年十二月三十一日止。嗣後因產業環境變遷及設廠計劃延後，已於民國九十五年十二月暫時終止租約。惟華映公司擬向中部科學工業園區申請核配其他承租土地。

4. 重大訴訟案件：

專利權訴訟

— Anvik Corporation、Honeywell International Inc./Honeywell Intellectual Properties Inc.

中華映管股份有限公司及子公司合併財務報表附註(續)
(金額除另予註明者外，係以新臺幣千元為單位)

- (1) 美商 Anvik Corporation 於民國九十六年二月對華映公司使用於生產之 LCD 設備(主要係指購自 Nikon 公司之曝光機)，在美國紐約法院對本公司、大同(股)公司及大同美國公司提起專利侵權訴訟。華映公司目前係以紐約州法院欠缺管轄權與應暫時停止訴訟程序，待 Anvik 與 Nikon 之訴訟有結論後再行審理進行抗辯，法院目前對上述動議未有任何裁定，本案目前停滯中。
- (2) 美商 Honeywell International Inc. 及 Honeywell Intellectual Properties Inc. 於民國九十六年三月對華映公司所使用之驅動 IC(係供應商提供)中一項無閃爍液晶顯示面板結構(“Flicker-Free Liquid Crystal Display Driver System”)方法之專利，在美國聯邦德州地方法院對華映公司提起專利訴訟，雙方已於第二次強制調解程序中雖達成和解；惟雙方就和解契約條款尚無法達成共識，在訴訟程序續行下，聯邦地區法院於民國九十八年六月八日做出簡易判決，判定華映公司不侵權；Honeywell 遂於民國九十八年八月六日針對聯邦地區法院之簡易判決提出上訴，經華映公司評估，上訴所需花費之律師費恐較與 Honeywell 和解費用高(因聯邦地方法院已做出華映公司不侵權之認定，此時華映公司具有相當優勢之談判地位)，遂與 Honeywell 達成和解，且於民國九十八年十月二十六日向法院共同提出撤回訴訟命令，本案正式終結。

其他訴訟

華映公司於民國九十五年十二月至民國九十六年二月間陸續收到美國司法部(DOJ)、日本公平交易委員會(JFTC)、歐盟執委員(EC)及加拿大競爭局(CCB)等之通知函，指稱華映公司與其他廠商之 TFT-LCD 產品涉及有壟斷價格及控制供應量之聯合行為，因而被列入違反 antitrust (反托拉斯)相關法規之對象並展開司法調查，於民國九十七年十一月十三日與美國司法部達成協議，同意支付美金 6,500 萬之罰金。此外亦配合歐盟及加拿大官方之調查中。同時華映公司在美國及加拿大遭消費者提起 LCD 民事團體訴訟，美國部分已和解，加拿大部分亦已和解。另臺灣公平交易委員會亦於民國九十七年十二月間發函要求華映公司提出資料等，華映公司亦採合作態度配合調查，目前該會已函知對本案中止調查。

另華映公司於民國九十六年十一月間陸續收到映像管(CRT)產品反托拉斯民事集體訴訟案訴狀及美國司法部(DOJ)刑事傳票，指稱華映公司與其他廠商之 CRT 產品涉及有壟斷價格及控制供應量之聯合行為，因而被列入違反 antitrust (反托拉斯)相關法規之對象並展開司法調查，因華映公司對美國司法部採主動合作之態度，故未受有罰金。此外，日本公平交易委員會(JFTC)之調查，華映公司亦採主動配合，因此亦未受罰。華映公司亦配合韓國公平會(KFTC)以及歐盟執委會之調查，目前未受有罰金。另華映公司在美國及加拿大遭消費者提起 CRT 民事團體訴訟，美國部分已和解，加拿大部分和解亦在進行中。

中華映管股份有限公司及子公司合併財務報表附註(續)
(金額除另予註明者外，係以新臺幣千元為單位)

前述與 Anvik Corporation 案及反托拉斯訴訟案，華映公司均已在各國延請專業律師慎重處理，並相信前述該等訴訟案件對華映公司財務狀況及營運結果不致產生重大影響。

八、重大之災害損失

無此事項。

九、重大之期後事項

華映公司於民國九十八年三月三日董事會通過對閩東電機(集團)股份有限公司之投資計畫，由華映公司之四家孫公司，分別為：華映訊訊(吳江)有限公司、福建華映顯示科技有限公司、福建華冠光電有限公司及深圳華映顯示科技有限公司等之各 75% 股權參與閩東電機(集團)股份有限公司增資，該項增資業已於民國九十九年一月完成當地股份登記，華映公司及子公司共計持有閩東電機(集團)股份有限公司 530,353 千股。

十、其 他

(一) 金融商品資訊之揭露

1. 金融商品之公平價值：

| 非衍生性金融商品 | 帳面價值 | 98.12.31 | |
|-------------------------|--------------|---------------|---------------|
| | | 公平價值 | |
| | | 公開報價 決定之金額 | 評價方法 估計之金額 |
| <u>資產</u> | | | |
| 現金及銀行存款 | \$18,425,828 | \$18,425,828 | \$- |
| 公平價值變動列入損益之金融資產 — 流動 | 21,665 | 21,665 | - |
| 應收票據及款項淨額 | 14,489,176 | - | 14,489,176 |
| 無活絡市場之債務商品投資—非流動 | 38,525 | - | 38,525 |
| 採權益法之長期股權投資 | 4,402,263 | 3,463,140 | - |
| 備供出售金融資產—非流動 | 2,691,755 | 2,691,755 | - |
| 以成本衡量之金融資產—非流動 | 624,331 | - | 624,331 |
| 受限制資產 | 1,273,630 | - | 1,273,630 |
| 存出保證金 | 171,796 | - | 171,796 |
| <u>負債</u> | | | |
| 短期借款 | \$12,779,168 | \$- | \$12,779,168 |
| 應付款項(含長期應付款) | 29,067,428 | - | 29,067,428 |
| 銀行長期借款(含一年內到期部分) | 38,407,142 | - | 38,407,142 |

中華映管股份有限公司及子公司合併財務報表附註(續)
(金額除另予註明者外，係以新臺幣千元為單位)

| 衍生性金融商品 | 98.12.31 | | |
|------------------|--------------|---------------|---------------|
| | 帳面價值 | 公平價值 | |
| | | 公開報價 決定之金額 | 評價方法 估計之金額 |
| <u>資產</u> | | | |
| 公平價值變動列入損益之金融資產： | | | |
| 遠期外匯買賣合約 | 39,375 | - | 39,375 |
| 以成本公司衡量之金融資產： | | | |
| 可轉換公司債－轉換權 | 1,475 | - | 1,475 |
| <u>負債</u> | | | |
| 公平價值變動列入損益之金融負債： | | | |
| 利率交換合約 | 44,426 | - | 44,426 |
| 避險之衍生性金融負債： | | | |
| 利率交換合約 | 9,054 | - | 9,054 |
| | | | |
| 非衍生性金融商品 | 97.12.31 | | |
| | 帳面價值 | 公平價值 | |
| | | 公開報價 決定之金額 | 評價方法 估計之金額 |
| <u>資產</u> | | | |
| 現金及銀行存款 | \$20,679,665 | \$20,679,665 | \$- |
| 公平價值變動列入損益之金融資產 | 245,028 | 245,028 | - |
| 無活絡市場之債券商品投資－流動 | 87,123 | - | 87,123 |
| 應收票據及款項淨額 | 18,090,829 | - | 18,090,829 |
| 備供出售金融資產 | 2,252,239 | 2,252,239 | - |
| 採權益法評價之長期股權投資 | 6,253,369 | 2,529,743 | 809,013 |
| 以成本衡量之金融資產 | 487,885 | - | 487,885 |
| 受限制資產 | 1,276,115 | - | 1,276,115 |
| 存出保證金 | 94,324 | - | 94,324 |
| 無活絡市場之債務商品投資－非流動 | 38,525 | - | 38,525 |
| <u>負債</u> | | | |
| 短期借款 | 13,677,872 | - | 13,677,872 |
| 應付款項(含長期應付款) | 27,503,308 | - | 27,503,308 |
| 應付公司債(含一年內到期部分) | 11,538,301 | - | 14,028,743 |
| 銀行長期借款(含一年內到期部分) | 45,437,232 | - | 45,437,232 |
| 長期應付款 | 317,411 | - | 317,411 |

中華映管股份有限公司及子公司合併財務報表附註(續)
(金額除另予註明者外，係以新臺幣千元為單位)

| 衍生性金融商品 | 97.12.31 | | |
|-------------------------|-----------|---------------|---------------|
| | 帳面價值 | 公平價值 | |
| | | 公開報價 決定之金額 | 評價方法 估計之金額 |
| <u>資產</u> | | | |
| 公平價值變動列入損益之金融資產： | | | |
| 遠期外匯買賣合約 | 144,243 | - | 144,243 |
| 國內可轉換公司債 | 543,991 | - | 543,991 |
| 可轉換公司債 | 120,830 | - | 120,830 |
| 以成本公司衡量之金融資產： | | | |
| 可轉換公司債－轉換權 | 1,475 | - | 1,475 |
| <u>負債</u> | | | |
| 公平價值變動列入損益之金融負債： | | | |
| 可轉換公司債負債組成要素－嵌入式衍生性金融商品 | \$380,183 | \$- | \$380,183 |
| 利率交換合約 | 229,082 | - | 229,082 |
| 避險之衍生性金融負債： | | | |
| 利率交換合約 | 26,496 | - | 26,496 |

華映公司及子公司估計金融商品公平價值所使用之方法及假設如下：

- (1) 短期金融商品以其在資產負債表上之帳面價值估計其公平價值，因為此類商品到期日甚近，其帳面價值應屬估計公平價值之合理基礎。此方法應用於現金及銀行存款、應收票據及款項淨額、短期借款、應付款項。
- (2) 公平價值變動列入損益之金融資產及備供出售金融資產若有活絡市場之公開報價，係以市場價格為公平市價，至於衍生性金融商品屬公平價值變動列入損益之金融資產，若無公開報價者，則以評價方法估計之。
- (3) 以成本衡量之金融資產、無活絡市場之債務商品投資及採權益法之長期股權投資如屬上市(櫃)公司有市價可循時，係以該市價為公平價值，若係投資於未上市(櫃)公司，因其未於公開市場交易則依財務或其他資訊估計公平價值。
- (4) 存出保證金及受限制資產以帳面價值估計其公平價值，係因預計未來收取之金額與帳面價值相近。

中華映管股份有限公司及子公司合併財務報表附註(續)
(金額除另予註明者外，係以新臺幣千元為單位)

- (5) 銀行長期借款一年內到期部分之公平價值與短期金融商品相同，一年以上到期部分以預期現金流量之折現值估計公平價值。折現率則以本公司所能獲得類似條件之銀行借款利率為準，由於此利率均屬浮動，其帳面金額即為其公平價值。可轉換公司債係以金融機構之報價為其公平價值。
- (6) 衍生性金融商品之公平價值，係依金融機構所提供評價方法估計。

2. 財務風險資訊及避險策略：

財務風險資訊：

華映公司及子公司持有衍生性商品以外之金融商品主要包括：銀行借款、應付公司債及現金及銀行存款。華映公司及子公司藉由該等金融商品以調節營業資金需求。華映公司及子公司另持有其他金融資產與負債，如因營業活動產生的應收帳款與應付帳款等。

華映公司及子公司另從事衍生性金融商品之交易，主要包括利率交換、遠期外匯買賣合約及外匯選擇權，其目的主要在規避華映公司及子公司因融資產生的利率風險與匯率波動產生之風險。

華映公司及子公司金融商品之主要風險為現金流量風險、市場風險、信用風險與流動性風險。風險管理政策如下：

(1) 現金流量風險

華映公司之銀行長期借款係屬浮動利率之債務，市場利率變動將使其長期借款之有效利率隨之變動，而使其未來現金流量產生波動，惟華映公司已針對部分指定之長期借款之現金流量風險承作利率交換合約。

(2) 市場風險

華映公司及子公司所發行之零利率可轉換公司債、持有之公平價值變動列入損益及備供出售之金融資產，將使華映公司及子公司暴露於市場利率及價格變動之風險。

華映公司及子公司部份之進銷貨、公司債及銀行借款係以外幣為計價單位，公平價值將隨市場匯率波動而改變，華映公司及子公司係透過持有之外幣資產及負債部位相互抵銷及從事遠匯買賣交易等方式將市場匯率風險降低。

中華映管股份有限公司及子公司合併財務報表附註(續)
(金額除另予註明者外，係以新臺幣千元為單位)

(3) 信用風險

信用風險係交易對手無法履約之風險。華映公司及子公司主要的潛在信用風險係源自於現金及銀行存款、基金與可轉換公司債及應收帳款之金融商品。華映公司及子公司之現金存放皆為國內外信用卓著之金融機構，且華映公司及子公司並與多家金融機構往來以分散風險，預期相對人違約之可能性低；持有之基金及可轉換公司債係購買自信用評等優良之公司所發行標的，且亦將資金分散多家公司機構以降低風險。另華映公司及子公司大部分銷售對象皆為國際大廠或信譽良好之公司，同時華映公司及子公司定期評估應收帳款回收之可能性並據以提列備抵呆帳，預期不致於有重大信用風險。

(4) 流動性風險

流動性風險係指無法如預期時間結清部位債務所產生之風險。華映公司及子公司目前流動資產小於流動負債，流動性風險除依賴華映公司及子公司未來營運成長產生之資金流入支應外，華映公司及子公司並隨時監控公司現金部位並規劃適當籌資管道或轉售應收帳款等以履行合約(含衍生性金融商品合約義務之流動性風險)。另華映公司及子公司所投資之公平價值變動列入損益及備供出售之金融資產皆具有活絡市場，應可在市場上以接近公平價值之價格出售。

(5) 避險策略

華映公司所承擔之浮動利率債務，可能因市場利率變動而使該等負債未來現金流量產生波動並導致風險。華映公司評估該風險可能重大，故另簽訂利率交換合約以進行避險。

3. 華映公司衍生性金融商品資訊：

截至民國九十八年及九十七年十二月三十一日止，本公司持有尚未到期之衍生性金融商品資訊如下：

嵌入式衍生性之混合商品

| <u>投資標的</u> | 98.12.31 | 97.12.31 |
|---------------------|----------|-----------|
| <u>交易目的金融資產</u> | | |
| 國內可轉換公司債－轉換權 | \$- | \$120,830 |
| <u>指定公平價值變動列入損益</u> | | |
| 國內可轉換公司債－國內上市(櫃)公司 | \$- | \$330,319 |
| <u>以成本衡量金融資產</u> | | |
| 國內可轉換公司債－轉換權 | \$1,475 | \$1,475 |

中華映管股份有限公司及子公司合併財務報表附註(續)
(金額除另予註明者外，係以新臺幣千元為單位)

華映公司所投資之可轉換公司債係屬應分別認列主契約及嵌入式衍生性商品之混合商品，但因無法於取得時個別衡量嵌入式衍生性商品，故先衡量主契約之公平價值再減除嵌入式衍生性商品之公平價值後之餘額作為轉換公司債之折價或將該混合商品(含主契約及嵌入式衍生性商品)指定為以公平價值衡量且依公平價值變動列入損益之金融資產。

遠期外匯買賣合約

| 幣 別 | 合約金額 | 到期日 |
|-----------------|-----------|-------------|
| <u>98.12.31</u> | | |
| 買美金賣臺幣 | 24,500 千元 | 99.01~99.07 |
| 買日幣賣美金 | 64,000 千元 | 99.01~99.03 |
| 買臺幣賣美金 | 24,000 千元 | 99.01 |

| 幣 別 | 合約金額 | 到期日 |
|-----------------|--------------|-------------|
| <u>97.12.31</u> | | |
| 買美金賣臺幣 | 美金 36,750 千元 | 98.07~99.07 |
| 買日幣賣美金 | 美金 34,000 千元 | 98.01~98.04 |
| 買臺幣賣美金 | 美金 11,000 千元 | 98.01 |

利率交換合約

| 到期日區間 | 名目本金 | 本期支付 利率區間 | 本期收取 利率區間 |
|-----------------|-------------|--------------|--------------|
| <u>98.12.31</u> | | | |
| 99.03 | \$2,000,000 | 2.30%~2.34% | 0.49% |
| 99.03 | \$6,600,000 | 0.33%~3.98% | 0.49%~0.50% |
| 到期日區間 | 名目本金 | 本期支付 利率區間 | 本期收取 利率區間 |
| <u>97.12.31</u> | | | |
| 98.04~99.03 | \$9,500,000 | 1.39%~3.49% | 2.22%~2.32% |
| 98.04~99.03 | 10,100,000 | 1.65%~3.98% | 2.23%~2.31% |

中華映管股份有限公司及子公司合併財務報表附註(續)
(金額除另予註明者外，係以新臺幣千元為單位)

財務報表之表達方法

利率交換合約於民國九十八年及九十七年十二月三十一日列為公平價值變動列入損益之金融負債之餘額分別為 44,426 千元及 229,082 千元，其於民國九十八年度及九十七年度產生之評價損失淨額分別為 28,238 千元及 117,142 千元，皆列於損益表之營業外費用及損失項下；於民國九十八年及九十七年十二月三十一日列為避險之衍生性金融負債(含流動及非流動)之餘額分別為 9,054 千元及 26,496 千元，其於民國九十八年度及九十七年度產生之現金流量避險未實現利益及損失分別為 17,442 千元及 105,178 千元，皆列於股東權益項下。

遠期外匯買賣合約於民國九十八年及九十七年十二月三十一日列為公平價值變動列入損益之金融資產之餘額分別為 39,375 千元及 144,243 千元，其於民國九十八年度及九十七年度產生之評價損益分別為淨損失 104,868 千元及淨利益 2,649 千元，分別列於損益表之營業外費用及損失與營業外收入及利益項下。

外匯選擇權於民國九十八年十二月三十一日之餘額為 0 千元，其於民國九十八年度產生之評價損失淨額為 4,689 千元，列於損益表之營業外費用及損失項下。民國九十七年度並無從事外匯選擇權交易。

4. 被投資公司衍生性金融商品資訊：

截至民國九十八年及九十七年十二月三十一日止，各被投資公司持有尚未到期之衍生性金融商品資訊如下：

大華國際資產管理(股)公司
嵌入式衍生性之混合商品

| 投資標的 | 98.12.31 | 97.12.31 |
|--------------------|----------|-----------|
| <u>指定公平價值列入損益</u> | | |
| 國內可轉換公司債－國內上市(櫃)公司 | \$- | \$213,672 |

中華映管股份有限公司及子公司合併財務報表附註(續)
(金額除另予註明者外，係以新臺幣千元為單位)

(二) 金融資產重分類資訊

1. 交易目的金融資產重分類之金額及理由：

華映公司於民國九十七年第三季部分交易目的金融商品不再以短期出售為目的，其中不符合放款及應收款定義者，依據國際會計準則委員會、金融監督管理委員會及會計研究發展基金會相關說明，華映公司認定近期國際及國內金融情勢變化已符合財務會計準則第 34 號公報可重分類規定中提及之極少情況，因此將此類中之部分股票投資重分類至備供出售金融資產，金額為 1,136,164 千元。

2. 重分類金融資產之帳面價值及公平價值：

| | 98.12.31 | | 97.12.31 | |
|----------|-----------|-----------|-----------|-----------|
| | 帳面價值 | 公平價值 | 帳面價值 | 公平價值 |
| 備供出售金融資產 | \$711,762 | \$711,762 | \$621,884 | \$621,884 |

3. 本期無重分類金融資產之情形。

4. 重分類且尚未除列金融資產公平價值變動認列為損益或業主權益之情形：

| 原分類為交易目的金融資產 | |
|----------------|--------------|
| 若未重分類應認列為損失之金額 | 重分類後認列為損失之金額 |
| 97 年度 | 97 年度 |
| \$1,227,280 | \$644,002 |

上述金融資產，若未依該修正條文重分類至備供出售金融資產，則自重分類日起至民國九十七年十二月三十一日止，應增列公平價值變動認列為損失之金額為 583,278 千元。

(三) 其 它

- 華映公司截至民國九十八年十二月三十一日之財務狀況，存有流動負債超過流動資產之流動性風險。惟華映公司業已於民國九十九年三月對帳列之短期借款計 6,041,472 千元完成展期一年之續借程序，上述因應對策之執行，業已大幅降低該財務狀況於民國九十八年十二月三十一日存有之流動風險。

中華映管股份有限公司及子公司合併財務報表附註(續)
(金額除另予註明者外，係以新臺幣千元為單位)

2. 為配合民國九十八年度財務報表之表達，民國九十七年度財務報表若干科目已予適當重分類。

十一、附註揭露事項

(一) 重大交易事項及(二)轉投資事業相關資訊：

1. 資金貸與他人者：請參閱附表一。
2. 為他人背書保證者：請參閱附表二。
3. 期末持有有價證券者：請參閱附表三。
4. 累積買進或賣出同一有價證券之金額達新臺幣一億元或實收資本額百分之二十以上者：請參閱附表四。
5. 取得不動產之金額達新臺幣一億元或實收資本額百分之二十以上者：無。
6. 處分不動產之金額達新臺幣一億元或實收資本額百分之二十以上者：無。
7. 與關係人進、銷貨交易金額達新臺幣一億元或實收資本額百分之二十以上者：請參閱附表五。
8. 應收關係人款項達新臺幣一億元或實收資本額百分之二十以上者：請參閱附表六。
9. 被投資公司名稱、所在地區...等相關資訊：請參閱附表七。
10. 母公司與子公司及各子公司間之業務關係及重要交易往來情形及金額資訊：請參閱附表八。
11. 從事衍生性商品交易者：請參閱財務報表附註十。

中華映管股份有限公司及子公司合併財務報表附註(續)
(金額除另予註明者外，係以新臺幣千元為單位)

(三) 大陸投資資訊

1. 大陸被投資公司名稱、主要營業項目、實收資本額、投資方式、資金匯出入情形、持股比例、投資損益、期末投資帳面價值、已匯回投資損益及赴大陸地區投資限額：

| 大陸被投資 公司名稱 | 主要營業項目 | 實收 資本額 | 投資 方式 | 本期期初自 台灣匯出累積 投資金額 | 本期匯出或收回 投資金額 | | 本期期末自 台灣匯出累積 投資金額 | 本期直接或 間接投資 之持股比例 | 本期認列投資 (損)益 | 期末投資 帳面價值 | 截至本期止 已匯回台灣 之投資收益 |
|------------------|---|------------------|----------|-------------------------|-----------------|----|-------------------------|------------------------|----------------|--------------|-------------------------|
| | | | | | 匯出 | 收回 | | | | | |
| 華映光電(股)公司 | 經營電子槍零件之製造與銷售、電子槍之 裝配銷售及映像管之製造與銷售。 | 人民幣 2,325,526 千元 | (註 1) | 美金 8,000 千元 | - | - | 美金 8,000 千元 | 89.52% | \$(4,193,982) | \$4,630,364 | 美金 39,007 千元 |
| 華映視訊(吳江)有 限公司 | 經營液晶顯示屏模組之製造與銷售。 | 美金 120,000 千元 | (註 2) | - | - | - | - | 100.00% | 477,786 | 7,122,868 | - |
| 福州華映視訊有限 公司 | 經營平板顯示產品的組裝、開發、設計及 售後服務。 | 美金 5,200 千元 | (註 3) | - | - | - | - | 75.19% | 3,359 | 141,733 | - |
| 福建華映顯示科技 有限公司 | 經營液晶顯示屏模組及零部件的研究開 發設計生產銷售和售後服務。 | 美金 30,000 千元 | (註 2) | - | - | - | - | 100.00% | 606,688 | 2,272,022 | - |
| 深圳華映顯示科技 有限公司 | 經營生產液晶顯示屏及其模塊。 | 美金 30,000 千元 | (註 2) | - | - | - | - | 100.00% | 157,524 | 1,902,669 | - |
| 福建華冠光電有限 公司 | 經營新型平板顯示器件、液晶顯示產品、 模組及零部件的研發、設計、生產及售 後服務。 | 美金 22,500 千元 | (註 2) | - | - | - | - | 80.00% | 385,983 | 1,806,702 | - |
| 廈門華僑電子(股) 公司 | 經營液晶顯示產品。 | 人民幣 370,819 千元 | (註 3) | - | - | - | - | 27.00% | (326,286) | (442,278) | - |

中華映管股份有限公司及子公司合併財務報表附註(續)
(金額除另予註明者外，係以新臺幣千元為單位)

| 大陸被投資 公司名稱 | 本期期末累計自台灣匯出 赴大陸地區投資金額 | 經濟部投審會 核准投資金額 | 依經濟部投審會規定赴大陸地區投資限額 |
|---------------|--------------------------|------------------|--|
| 華映光電(股)公司 | 美金 8,000 千元 | 美金 194,411 千元 | 本公司業已於民國九十八年九月七日經經濟部工業局核發企業營運總部認證書，依據「在大陸地區從事投資或技術合作審查原則」之規定，本公司並無大陸地區投資限額之限制。 |
| 華映視訊(吳江)有限公司 | - | 美金 120,000 千元 | |
| 福州華映視訊有限公司 | - | 美金 700 千元 | |
| 福建華映顯示科技有限公司 | - | 美金 30,000 千元 | |
| 深圳華映顯示科技有限公司 | - | 美金 30,000 千元 | |
| 福建華冠光電有限公司 | - | 美金 18,000 千元 | |
| 廈門華僑電子(股)公司 | - | - | |

註 1：係透過第三地區投資設立公司再投資大陸公司。除美金 8,000 千元係自台灣匯出投資外，其餘係由第三地區投資公司之盈餘再轉投資。

註 2：係透過第三地區投資設立公司再投資大陸公司。全部資金係由第三地區公司之盈餘再轉投資。

註 3：係透過第三地區投資設立之大陸公司以其盈餘再投資之公司。

中華映管股份有限公司及子公司合併財務報表附註(續)
(金額除另予註明者外，係以新臺幣千元為單位)

2. 與大陸被投資公司直接或間接經由第三地區所發生下列之重大交易事項，暨其價格、付款條件、未實現損益：

(1) 進(銷)貨：

單位：新臺幣千元

| 進(銷)貨之公司 | 交易對象 | 交易情形 | | | | 交易條件與一般交易不同之情形及原因 | | 應收(付)票據、帳款 | | 備註 |
|-----------|--------------|-------|-------------------|------------|-------|-------------------|------|------------|-----------------|-------|
| | | 進(銷)貨 | 金額 | 占總進(銷)貨之比率 | 授信期間 | 單價 | 授信期間 | 餘額 | 占總應收(付)票據、帳款之比率 | |
| 中華映管(股)公司 | 華映光電(股)公司 | 銷貨 | \$198,873 | 0.41 | 120 天 | (不適用) | | \$66,629 | 0.71 | (註 1) |
| | 華映視訊(吳江)有限公司 | 銷貨 | 216,252 | 0.45 | 120 天 | | | - | - | (註 1) |
| | 福建華映顯示科技有限公司 | 銷貨 | 100,729 | 0.21 | 90 天 | | | - | - | (註 1) |
| | 福建華冠光電有限公司 | 銷貨 | 3,760 | 0.01 | 120 天 | | | - | - | (註 1) |
| | 深圳華映顯示科技有限公司 | 銷貨 | (90,846) (註 2) | (0.19) | 120 天 | | | - | - | (註 1) |
| | 廈門華僑電子(股)公司 | 銷貨 | 2,905,955 | 6.01 | 90 天 | | | - | - | - |

註 1：係經由第三地區設立之轉投資公司－馬來西亞中華映管(納閩)(股)公司之間接交易。

註 2：該借方餘額係銷貨退回與折讓。

中華映管股份有限公司及子公司合併財務報表附註(續)
(金額除另予註明者外，係以新臺幣千元為單位)

(2) 財產交易：無。

(3) 票據背書保證或提供擔保品之期末餘額及其目的：

| 背書保證者公司名稱 | 被背書保證對象 | 期末背書保證餘額 | | 擔保品 | 目的 |
|---------------------|-------------------|-----------|--------------|-----|------|
| 百慕達中華映管(百慕達)(股)公司 | 深圳華映顯示科技有限公司 | \$643,520 | (USD20,000) | 無 | 借款保證 |
| 華映視訊(吳江)有限公司 | 福建華映顯示科技有限公司 | 518,419 | (RMB110,000) | 無 | 借款保證 |
| 華映視訊(吳江)有限公司 | 深圳華映顯示科技有限公司 | 804,400 | (USD25,000) | 無 | 借款保證 |
| | | 1,280,024 | (RMB271,600) | | |
| 福建華映顯示科技有限公司 | 華映視訊(吳江)有限公司 | 772,224 | (USD24,000) | 無 | 借款保證 |
| | | 942,580 | (RMB200,000) | | |
| 福建華映顯示科技有限公司 | 福建華冠光電有限公司 | 482,640 | (USD15,000) | 無 | 借款保證 |
| 福建華映顯示科技有限公司 | 深圳華映顯示科技有限公司 | 804,400 | (USD25,000) | 無 | 借款保證 |
| 馬來西亞中華映管(馬來西亞)(股)公司 | 百慕達中華映管(百慕達)(股)公司 | 643,520 | (USD20,000) | 無 | 借款保證 |
| 華映光電股份有限公司 | 福州華映視訊有限公司 | 578,980 | (RMB122,850) | 無 | 借款保證 |

(4) 資金融通之最高餘額、期末餘額、利率區間及當期利息總額：無。

(5) 其他對當期損益或財務狀況有重大影響之交易事項：無。

中華映管股份有限公司及子公司合併財務報表附註(續)
(金額除另予註明者外，係以新臺幣千元為單位)

十二、部門別財務資訊

(1) 產業別財務資訊：

華映公司及子公司民國九十八年度及九十七年度產業別財務資訊揭露如下：

| 項 目 | 映像管部門 | TFT-LCD 部門 | 其 他 | 合 計 |
|-----------------------|---------------|----------------|-------------|------------------------|
| <u>98 年度</u> | | | | |
| 營業收入淨額 | \$7,849,587 | \$50,067,342 | \$1,709 | \$57,918,638 |
| 營業毛損 | \$(1,616,807) | \$(17,586,175) | \$(1,309) | \$(19,204,291) |
| 營業費用 | | | | (11,433,555) |
| 利息收入 | | | | 329,669 |
| 其他收入 | | | | 1,835,736 |
| 利息支出 | | | | (2,093,023) |
| 採權益法認列之投資損失淨額 | | | | (757,467) |
| 其他支出 | | | | (7,208,840) |
| 繼續營業部門稅前淨利 | | | | <u>\$ (38,531,771)</u> |
| 可辨認資產： | | | | |
| 固定資產淨額(土地及重估增 值除外) | \$3,890,204 | \$83,926,736 | \$1,984,250 | \$89,801,190 |
| 存貨淨額 | \$594,903 | \$5,480,701 | \$37,994 | \$6,113,598 |
| 折舊費用 | \$1,905,270 | \$22,936,908 | \$118,194 | \$24,960,372 |
| 資本支出 | \$18,744 | \$4,522,489 | \$6,801 | \$4,548,034 |
| <u>97 年度</u> | | | | |
| 營業收入淨額 | \$15,360,972 | \$103,087,479 | \$18,381 | \$118,466,832 |
| 營業毛利(損) | \$(574,666) | \$2,242,453 | \$(6,288) | \$1,661,499 |
| 聯屬公司間未實現利益 | | | | 228 |
| 營業費用 | | | | (13,405,831) |
| 利息收入 | | | | 485,199 |
| 採權益法認列之投資損失淨額 | | | | (732,877) |
| 其他收入 | | | | 5,239,422 |
| 利息支出 | | | | (3,423,987) |
| 其他支出 | | | | (3,495,630) |
| 繼續營業部門稅前損失 | | | | <u>\$ (13,671,977)</u> |
| 可辨認資產： | | | | |
| 固定資產淨額(土地及重估增 值除外) | \$9,099,224 | \$104,447,719 | \$1,042,272 | \$114,589,215 |
| 存貨淨額 | \$1,259,048 | \$9,236,149 | \$37,233 | \$10,532,430 |
| 折舊費用 | \$2,205,201 | \$23,004,533 | \$183,422 | \$25,393,156 |
| 資本支出 | \$218,891 | \$8,872,878 | \$66,858 | \$9,158,627 |

中華映管股份有限公司及子公司合併財務報表附註(續)
(金額除另予註明者外，係以新臺幣千元為單位)

(2) 地區別財務資訊：

華映公司及子公司民國九十八年度及九十七年度有關地區別財務資訊列示如下：

| 年度 地區別 | 98 年度 | | | | 97 年度 | | | |
|--------------------------------|-----------------------|---------------------|--------------|--------------|---------------|--------------|---------------|---------------|
| | 國內 營運部門 (華映及大華) | 國外 營運部門 (百慕達) | 調整及 沖銷 | 合 併 | 華映 | 百慕達 | 調整及 沖銷 | 合 併 |
| 來自母公司及 合併子公司 以外客戶之 收入 | \$47,771,010 | \$10,147,628 | \$- | \$57,918,638 | \$101,230,565 | \$17,236,267 | \$- | \$118,466,832 |
| 來自母公司及 合併子公司 之收入 | 17,319,362 | 41,880,622 | (59,199,984) | - | 54,663,179 | 91,711,954 | (146,375,133) | - |
| 收入合計 | 65,090,372 | 52,028,250 | (59,199,984) | 57,918,638 | 155,893,744 | 108,948,221 | (146,375,133) | 118,466,832 |
| 營業淨(損)利 | (29,583,160) | (850,422) | (204,264) | (30,637,846) | (13,489,597) | 1,810,757 | (65,264) | (11,744,104) |
| 利息收入 | | | | 329,669 | | | | 485,199 |
| 投資(損)益 | | | | (757,467) | | | | (732,877) |
| 其他收入 | | | | 1,835,736 | | | | 5,239,422 |
| 利息費用 | | | | (2,093,023) | | | | (3,423,987) |
| 其他支出 | | | | (7,208,840) | | | | (3,495,630) |
| 繼續營業部門 合併稅前利 益(損失) | | | | (38,531,771) | | | | (13,671,977) |
| 可辨認資產(不 含土地及重 估增值) | 74,556,673 | 15,244,517 | - | 89,801,190 | 97,983,132 | 18,739,965 | (2,133,882) | 114,589,215 |
| 基金及投資 | | | | 7,758,349 | | | | 9,249,307 |
| 公司一般資產 (含土地及土 地重估增值) | | | | 54,858,807 | | | | 64,141,526 |
| 資產合計 | | | | 152,418,346 | | | | 187,980,048 |

中華映管股份有限公司及子公司合併財務報表附註(續)
 (金額除另予註明者外，係以新臺幣千元為單位)

(3) 外銷銷貨資訊：

| 地 區 | 98 年度 | 97 年度 |
|-------|---------------------|----------------------|
| 歐 洲 | \$5,516,499 | \$6,825,076 |
| 美 洲 | 1,383,368 | 3,932,963 |
| 東 南 亞 | 45,223,527 | 96,581,764 |
| 其他地區 | 3,552,093 | 6,378,878 |
| 合 計 | <u>\$55,675,487</u> | <u>\$113,718,681</u> |

(4) 重要客戶資訊：

| | 98 年度 | | 97 年度 | |
|------|-------------|----------------|--------------|----------------|
| | 銷貨金額 | 占營業收入 淨額百分比 | 銷貨金額 | 占營業收入 淨額百分比 |
| A 公司 | \$8,784,980 | 15.17% | \$17,413,118 | 14.70% |
| B 公司 | 5,337,042 | 9.21% | 12,346,090 | 10.42% |

中華映管股份有限公司及子公司財務報表附註(續)
(金額除另予註明者外，係以新臺幣千元為單位)

附表一：資金貸與他人

| 編號 (註一) | 貸出資金 之公司 | 貸與對象 | 往來科目 (註二) | 本期 最高餘額 | 期末餘額 | 利率 區間 | 資金貸 與性質 (註三) | 業務往 來金額 (註四) | 有短期融通 資金必要之 原因(註五) | 提列備抵 呆帳金額 | 擔保品 | | 對個別對象 資金貸與限 額(註六) | 資金融通 最高限額 (註七) |
|------------|----------------------------|-----------------------|---------------|------------|-----------|-------------|--------------------|--------------------|--------------------------|--------------|-----|----|-------------------------|----------------------|
| | | | | | | | | | | | 名稱 | 價值 | | |
| 1 | 華映光電股份有限公司 | 廈門華僑電子股份有 限公司 | 其他應收款 —關係人 | 2,526,420 | 2,356,450 | 5.35%~5.67% | 2 | - | 營運週轉 | - | 無 | - | 16,124,183 | 25,798,693 |
| 2 | 華映視訊(吳江)有限公司 | 廈門華僑電子股份有 限公司 | 其他應收款 —關係人 | 357,308 | 282,774 | 4.86%~5.31% | 2 | - | 營運週轉 | - | 無 | - | 16,124,183 | 25,798,693 |
| 3 | 福建華映顯示科技有限公司 | 廈門華僑電子股份有 限公司 | 其他應收款 —關係人 | 510,440 | 471,290 | 4.86%~6.57% | 2 | - | 營運週轉 | - | 無 | - | 16,124,183 | 25,798,693 |
| 3 | 福建華映顯示科技有限公司 | 華映光電股份有限公 司 | 其他應收款 —關係人 | 547,305 | 518,419 | 5.31% | 2 | - | 營運週轉 | - | 無 | - | 16,124,183 | 25,798,693 |
| 4 | 深圳華映顯示科技有限公司 | 華映視訊(吳江)有限 公司 | 其他應收款 —關係人 | 146,211 | - | 4.86% | 2 | - | 營運週轉 | - | 無 | - | 16,124,183 | 25,798,693 |
| 5 | Daliant Investments Ltd. | 百慕達中華映管(百 慕達)(股)公司 | 其他應收款 —關係人 | 21,075 | 21,075 | 0.00% | 2 | - | 營運週轉 | - | 無 | - | 16,124,183 | 25,798,693 |
| 6 | Bensaline Investments Ltd. | 百慕達中華映管(百 慕達)(股)公司 | 其他應收款 —關係人 | 22,362 | 22,362 | 0.00% | 2 | - | 營運週轉 | - | 無 | - | 16,124,183 | 25,798,693 |
| 7 | Bangalor Investments Ltd. | 百慕達中華映管(百 慕達)(股)公司 | 其他應收款 —關係人 | 21,880 | 21,880 | 0.00% | 2 | - | 營運週轉 | - | 無 | - | 16,124,183 | 25,798,693 |
| 8 | Dalemont Investments Ltd. | 百慕達中華映管(百 慕達)(股)公司 | 其他應收款 —關係人 | 20,915 | 20,915 | 0.00% | 2 | - | 營運週轉 | - | 無 | - | 16,124,183 | 25,798,693 |

註一：編號欄之填寫方法如下：發行人填0；被投資公司按公司別由阿拉伯數字1開始依序編號。

註二：帳列之應收關係企業款項、應收關係人款項、股東往來、預付款、暫付款...等科目，如屬資金貸與性質，均需填入該表。

註三：資金貸與性質之填寫方法如下：有業務往來者請填1；有短期融通資金之必要者請填2。

註四：資金貸與性質屬1者，應填寫業務往來金額(所列表之金額為截至資產負債表日累計應收業務往來金額)。

註五：資金貸與性質屬2者，應具體說明必要貸與資金之原因及貸與對象之資金用途，例如償還借款、購置設備、營業週轉...等。

註六：個別資金貸與之限額以不超過本公司最近期財務報表淨值之25%為限。

註七：資金貸與總限額以不超過本公司最近期財務報表淨值之40%為限。

註八：係以期末之匯率換算而得。

中華映管股份有限公司及子公司財務報表附註(續)
(金額除另予註明者外，係以新臺幣千元為單位)

附表二：為他人背書保證

| 編號 | 背書保證者 公司名稱 | 被背書保證對象 | | 對單一 企業背書 保證限額 | 本期最高 背書保證 餘額 | 期末背書 保證餘額 | 以財產擔 保之背書 保證金額 | 累計背書保證 金額占最近期財務 報表淨值之比率 | 背書保證 最高限額 |
|----|---------------------|-------------------|----|---------------------|--------------------|--------------|----------------------|-------------------------------|--------------|
| | | 公司名稱 | 關係 | | | | | | |
| 1 | 百慕達中華映管(百慕達)(股)公司 | 深圳華映顯示科技有限公司 | 2 | 32,248,366 | 1,047,510 | 643,520 | 無 | 1.00% | 51,597,386 |
| 2 | 馬來西亞中華映管(馬來西亞)(股)公司 | 百慕達中華映管(百慕達)(股)公司 | 4 | 32,248,366 | 716,567 | 643,520 | 無 | 1.00% | 51,597,386 |
| 3 | 華映視訊(吳江)有限公司 | 深圳華映顯示科技有限公司 | 3 | 32,248,366 | 2,675,621 | 2,084,424 | 無 | 3.23% | 51,597,386 |
| | | 福建華映顯示科技有限公司 | 3 | 32,248,366 | 1,208,780 | 518,419 | 無 | 0.80% | 51,597,386 |
| 4 | 華映光電股份有限公司 | 福州華映視訊有限公司 | 2 | 32,248,366 | 779,991 | 578,980 | 無 | 0.90% | 51,597,386 |
| 5 | 福建華映顯示科技有限公司 | 華映視訊(吳江)有限公司 | 3 | 32,248,366 | 1,753,380 | 1,714,804 | 無 | 2.66% | 51,597,386 |
| | | 深圳華映顯示科技有限公司 | 3 | 32,248,366 | 872,925 | 804,400 | 無 | 1.25% | 51,597,386 |
| | | 福建華冠光電有限公司 | 3 | 32,248,366 | 523,755 | 482,640 | 無 | 0.75% | 51,597,386 |

註一：對單一企業背書保證之限額以不逾本公司淨值之50%為限。

註二：累積對外背書保證責任總額以不逾本公司淨值之80%為限。

註三：係以期末之匯率換算而得。

註四：背書保證者與被背書保證對象之關係有下列六種，標示種類即可。

1. 有業務關係之公司。
2. 直接持有普通股股權超過百分之五十之子公司。
3. 母公司與子公司持有普通股股權合併計算超過百分之五十之被投資公司。
4. 對公司直接或經由子公司間接持有普通股股權超過百分之五十之母公司。
5. 基於承攬工程需要之同業間依合約規定互保之公司。
6. 因共同投資關係由各出資股東依其持股比率對其背書保證之公司。

註五：係以期末之匯率換算而得。

中華映管股份有限公司及子公司財務報表附註(續)
(金額除另予註明者外，係以新臺幣千元為單位)

附表三：期末持有有價證券情形

| 持有之公司 | 有價證券種類及名稱 | 與有價證券發行人之關係 | 帳列科目 | 期 末 | | | | 備註 |
|------------------------|----------------------|--------------|------------------|-------------|-------------|--------|-------------|----|
| | | | | 單位數/股數 | 帳面金額 | 持股比率% | 市價或淨值(元/每股) | |
| 中華映管(股)公司 | 股票－大同(股)公司 | 具有控制能力之法人股東 | 備供出售金融資產－非流動 | 169,528,938 | 2,667,223 | 3.05 | 7.84 | |
| | | | 加：評價調整 | | (1,338,116) | | | |
| | | | 小計 | | 1,329,107 | | | |
| | 可轉換公司債－奕力科技(股)公司 | 無 | 無活絡市場之債券商品投資－非流動 | 400,000 | 38,525 | - | - | |
| | 股票－中華凸版電子(股)公司 | 無 | 以成本衡量之金融資產－非流動 | 13,500,000 | 162,818 | - | - | |
| | 股票－矽創電子(股)公司(私募) | 無 | 以成本衡量之金融資產－非流動 | 3,748,239 | 262,500 | - | - | |
| | 股票－奕力科技(股)公司(私募) | 無 | 以成本衡量之金融資產－非流動 | 2,830,521 | 92,000 | - | - | |
| | 股票－凌巨科技(股)公司 | 採權益法評價之被投資公司 | 採權益法之長期股權投資 | 130,865,696 | 3,804,492 | 32.06 | 21.15 | |
| | 股票－福華電子(股)公司 | 採權益法評價之被投資公司 | 採權益法之長期股權投資 | 24,099,974 | 336,692 | 15.33 | 12.70 | |
| | 股票－百慕達中華映管(百慕達)(股)公司 | 子公司 | 採權益法之長期股權投資 | 131,900,000 | 23,177,571 | 100.00 | 175.72 | |
| 股票－馬來西亞中華映管(納閩)(股)公司 | 子公司 | 採權益法之長期股權投資 | 8,000,000 | 740,337 | 41.03 | 92.54 | | |
| 股票－大華國際資產管理(股)公司 | 子公司 | 採權益法之長期股權投資 | 34,000,000 | 282,993 | 100.00 | 8.32 | | |
| 百慕達中華映管(百慕達)(股)公司 | 股票－大同(股)公司 | 具有控制能力之法人股東 | 備供出售金融資產－非流動 | 26,220,388 | 586,923 | 0.47 | 7.84 | |
| | | | 加：評價調整 | | (381,355) | | | |
| | | | 小計 | | 205,568 | | | |
| | 股票－馬來西亞中華映管(納閩)(股)公司 | 子公司 | 採權益法之長期股權投資 | 11,500,000 | 1,064,234 | 58.97 | 92.54 | |
| 股票－馬來西亞中華映管(馬來西亞)(股)公司 | 子公司 | 採權益法之長期股權投資 | 600,000,000 | 4,936,132 | 100.00 | 8.23 | (註) | |
| | | | (普通股) | 212,395,725 | | | | |
| | | | (特別股) | | | | | |

註：不包含特別股股數。

中華映管股份有限公司及子公司財務報表附註(續)
(金額除另予註明者外，係以新臺幣千元為單位)

附表三：期末持有有價證券情形

| 持有之公司 | 有價證券種類及名稱 | 與有價證券發行人之關係 | 帳列科目 | 期 末 | | | | 備註 |
|---------------------|-----------------------------------|-------------------------|------------------------------|-------------|---------------------------------|--------|-------------|----|
| | | | | 單位數/股數 | 帳面金額 | 持股比率% | 市價或淨值(元/每股) | |
| 百慕達中華映管(百慕達)(股)公司 | 股票－華映光電(股)公司 | 子公司 | 採權益法之長期股權投資 | ##### | 4,081,569 | 78.91 | 2.22 | |
| | 股票－Dalemont Investment Ltd. | 子公司 | 採權益法之長期股權投資 | 28,000,000 | 886,652 | 100.00 | 31.67 | |
| | 股票－Daliant Investment Ltd. | 子公司 | 採權益法之長期股權投資 | 28,000,000 | 887,287 | 100.00 | 31.69 | |
| | 股票－Banglor Investment Ltd. | 子公司 | 採權益法之長期股權投資 | 28,000,000 | 882,792 | 100.00 | 31.53 | |
| | 股票－Bensaline Investment Ltd. | 子公司 | 採權益法之長期股權投資 | 28,000,000 | 884,595 | 100.00 | 31.59 | |
| | 股票－新金士頓(股)公司 | 子公司 | 採權益法之長期股權投資 | 700,000 | 20,424 | 100.00 | 29.18 | |
| | 資本－福建華冠光電有限公司 | 子公司 | 採權益法之長期股權投資 | - | 1,806,702 | 80.00 | - | |
| | 資本－華映視訊(吳江)有限公司 | 子公司 | 採權益法之長期股權投資 | - | 5,253,115 | 73.75 | - | |
| | 資本－福建華映顯示科技有限公司 | 子公司 | 採權益法之長期股權投資 | - | 2,000,516 | 88.05 | - | |
| | 資本－深圳華映顯示科技有限公司 | 子公司 | 採權益法之長期股權投資 | - | 1,675,300 | 88.05 | - | |
| | 股票－馬來西亞馬高林電子(股)公司 | 採權益法評價之被投資公司 | 採權益法之長期股權投資 | 25,747,781 | 119,299 | 100.00 | 4.63 | |
| 馬來西亞中華映管(納閩)(股)公司 | 股票－華映光電(股)公司 | 同為百慕達中華映管(百慕達)(股)公司之子公司 | 採權益法之長期股權投資 | 246,738,319 | 548,795 | 10.61 | 2.22 | |
| | 資本－華映視訊(吳江)有限公司 | 同為百慕達中華映管(百慕達)(股)公司之子公司 | 採權益法之長期股權投資 | - | 1,460,900 | 20.51 | - | |
| | 資本－福建華映顯示科技有限公司 | 同為百慕達中華映管(百慕達)(股)公司之子公司 | 採權益法之長期股權投資 | - | 271,507 | 11.95 | - | |
| | 資本－深圳華映顯示科技有限公司 | 同為百慕達中華映管(百慕達)(股)公司之子公司 | 採權益法之長期股權投資 | - | 227,369 | 11.95 | - | |
| 馬來西亞中華映管(馬來西亞)(股)公司 | 資本－華映視訊(吳江)有限公司 | 同為百慕達中華映管(百慕達)(股)公司之子公司 | 採權益法之長期股權投資 | - | 408,853 | 5.74 | - | |
| | 股票－馬來西亞中華映管(金寶)(股)公司 | 子公司 | 採權益法之長期股權投資 | 100 | 31 | 100.00 | 343.68 | |
| | 股票－Country Heights Holding Berhad | 無 | 備供出售金融資產－非流動 減：評價調整 小計 | 48,000,000 | 367,052 (114,456) 252,596 | 17.41 | 0.56 | |
| | Mines Golf Resort Berhad | 無 | 以成本衡量之金融資產－非流動 | 5,000,000 | 101,640 | - | - | |

中華映管股份有限公司及子公司財務報表附註(續)
(金額除另予註明者外，係以新臺幣千元為單位)

附表三：期末持有有價證券情形

| 持有之公司 | 有價證券種類及名稱 | 與有價證券發行人之關係 | 帳列科目 | 期 末 | | | | 備註 |
|---------------------------|----------------|--------------|--------------------|-------------|-------------|-------|-------------|----|
| | | | | 單位數/股數 | 帳面金額 | 持股比率% | 市價或淨值(元/每股) | |
| Dalemont Investment Ltd. | 股票－大同(股)公司 | 具有控制能力之法人股東 | 備供出售金融資產－非流動 | 28,732,228 | 643,148 | 0.52 | 7.84 | |
| Daliant Investment Ltd. | 股票－大同(股)公司 | 具有控制能力之法人股東 | 備供出售金融資產－非流動 | 28,865,010 | 646,120 | 0.52 | 7.84 | |
| Banglor Investment Ltd. | 股票－大同(股)公司 | 具有控制能力之法人股東 | 備供出售金融資產－非流動 | 29,022,034 | 649,635 | 0.52 | 7.84 | |
| Bensaline Investment Ltd. | 股票－大同(股)公司 | 具有控制能力之法人股東 | 備供出售金融資產－非流動 | 28,748,580 | 643,514 | 0.52 | 7.84 | |
| | | | | | 2,582,417 | | | |
| | | | 加：評價調整 | | (1,677,933) | | | |
| | | | 小 計 | | 904,484 | | | |
| 華映光電(股)公司 | 資本－福州華映視訊有限公司 | 子公司 | 採權益法之長期股權投資 | - | 127,315 | 61.73 | - | |
| | 資本－福州杰益電子有限公司 | 無 | 以成本衡量之金融資產－非流動 | - | 5,373 | - | - | |
| 新金士頓(股)公司 | 資本－福州華映視訊有限公司 | 採權益法評價之被投資公司 | 採權益法之長期股權投資 | - | 27,761 | 13.46 | - | |
| 華映視訊(吳江)有限公司 | 股票－廈門華僑電子(股)公司 | 採權益法評價之被投資公司 | 採權益法之長期股權投資 | 100,121,068 | (422,278) | 27.00 | (4.42) | |
| 大華國際資產管理(股)公司 | 股票－誠創科技(股)公司 | 採權益法評價之被投資公司 | 採權益法之長期股權投資 | 30,292,711 | 261,079 | 16.65 | 12.85 | |
| | 基金－寶來得利基金 | 無 | 公平價值變動列入損益之金融資產－流動 | 1,389,225 | 21,282 | - | 15.60 | |
| | 評價調整 | 無 | 加：評價調整 | | 383 | - | | |
| | 合 計 | | 小 計 | | 21,665 | | | |

中華映管股份有限公司及子公司財務報表附註(續)
(金額除另予註明者外，係以新臺幣千元為單位)

附表四：累積買進或賣出同一有價證券之金額達新臺幣一億元或實收資本額百分之二十以上

| 買、賣之公司 | 有價證券種類及名稱 | 帳列科目 | 交易對象 | 關係人 | 期 初 | | 買 入 | | 賣 出 | | | | 期 末 | |
|---------------|-----------------|-------------------------|------------|------|------------|---------|------------|-----|------------|---------|---------|----------|------------|-----------------|
| | | | | | 單位數/ 股數 | 金 額 | 單位數/ 股數 | 金 額 | 單位數/ 股數 | 售 價 | 帳面價值 | 處分 損益 | 單位數/ 股數 | 金 額 |
| 中華映管(股)公司 | 可轉換公司債 — 億光三 | 公平價值變動 列入損益之金融資產 | 公開市場 | 非關係人 | 2,680,000 | 268,000 | - | - | 2,680,000 | 252,562 | 268,000 | (15,438) | - | - |
| | 中華凸版(股)公司 | 以成本法衡量 之金融商品 (註一) | 日商凸版印刷株式會社 | 非關係人 | 60,000,000 | 809,013 | - | - | 46,500,000 | 626,820 | 560,817 | 66,003 | 13,500,000 | 162,818 (註三) |
| | 可轉換公司債 — 誠創 | 無活絡市場之 債券商品投資 | 誠創科技(股)公司 | 關係人 | 2,000,000 | 87,123 | - | - | 2,000,000 | 200,000 | 87,123 | 112,877 | - | - |
| 華映光電(股)公司 | 華泰紫金3號 | 公平價值變動 列入損益之金融資產 | 公開市場 | 非關係人 | 36,660,030 | 114,909 | - | - | 36,660,030 | 181,839 | 114,909 | 66,930 | - | - |
| 大華國際資產管理(股)公司 | 可轉換公司債 — 億光三 | 公平價值變動 列入損益之金融資產 | 公開市場 | 非關係人 | 2,320,000 | 213,672 | - | - | 2,320,000 | 218,800 | 232,020 | (13,220) | - | - |

註一：本公司本期處份中華凸版(股)公司持股，由22.49%降至5.06%，故將其由採權益法評價之長期股權投資重分類至以成本法衡量之金融商品。

註二：期末餘額162,818千元，係期初餘額809,013千元，減出售金額560,817千元及依權益法認列投資損失85,378千元。

註三：係以平均之匯率換算而得。

中華映管股份有限公司及子公司財務報表附註(續)
(金額除另予註明者外，係以新臺幣千元為單位)

附表五：與關係人進、銷貨之金額達新臺幣一億元或實收資本額百分之二十以上

| 進(銷)貨之公司 | 交易對象 | 關係 | 交易情形 | | | | 交易條件與一般交易 不同之情形及原因 | | 應收(付)票據、帳款 | | 備註 |
|-----------------------|-------------------------|-----------------------------|-----------|--------------|-----------------------|--------------|-----------------------|--------------|-------------|----------------------------|----|
| | | | 進(銷)貨 | 金額 | 佔總進 (銷)貨之 比率(%) | 授信期間 (註一) | 單價 (註一) | 授信期間 (註一) | 餘額 | 佔總應收(付) 票據、帳款 之比率(%) | |
| 中華映管(股) 公司 | 馬來西亞中華映管 (納閩)(股)公司 | 子公司 | 銷貨 | (551,669) | (1.14) | | | | 66,629 | 0.71 | |
| | 大同(股)公司 | 具有控制能力之法人股東 | 進貨 | 25,332,706 | 64.85 | | | | (5,113,241) | (46.39) | |
| | 美齊科技(股)公司 | 董事長為該公司董事長之二親 等以內親屬 | 銷貨 | (840,051) | (1.74) | | | | 25,791 | 0.27 | |
| | | | 銷貨 | (865,783) | (1.79) | | | | 100,998 | 1.07 | |
| | 大同日本公司(註二) | 大同(股)公司之子公司 | - | - | - | | | | (1,363,002) | (12.36) | |
| | 凌巨科技(股)公司 | 採權益法評價之被投資公司 | 銷貨 | (1,394,557) | (2.89) | | | | 386,759 | 4.10 | |
| | | | 進貨 | 198,487 | 0.51 | | | | (11,789) | (0.11) | |
| | 廈門華僑電子(股)公司 | 孫公司採權益法評價之被投資 公司 | 銷貨 | (2,905,955) | (6.01) | | | | 1,102,194 | 11.67 | |
| 精英電腦(股)公司 | 大同(股)公司採權益法評價之 被投資公司 | 銷貨 | (827,832) | (1.71) | | | | 77,147 | 0.82 | | |
| 馬來西亞中華映 管(納閩)(股)公司 | 中華映管(股)公司 | 本公司之控股公司 | 銷貨 | (25,332,706) | (92.06) | - | - | - | 5,113,241 | 75.95 | |
| | 深圳華映顯示科技有限公 司 | 同為百慕達中華映管(百慕 達)(股)公司之子公司 | 銷貨 | (1,086,221) | (3.95) | - | - | - | 1,113,674 | 16.54 | |
| | 華映光電(股)公司 | 同為百慕達中華映管(百慕 達)(股)公司之子公司 | 進貨 | 1,740,013 | 6.55 | - | - | - | (617,825) | (5.35) | |
| | 中華映管(股)公司 | 本公司之控股公司 | 進貨 | 551,669 | 2.08 | - | - | - | (66,629) | (0.58) | |
| | 蘇州福華電子科技有限公 司 | 大同公司採權益法評價之被投 資公司之孫公司 | 進貨 | 2,106,224 | 7.93 | - | - | - | (1,053,910) | (9.13) | |
| | 深圳華映顯示科技有限公 司 | 同為百慕達中華映管(百慕 達)(股)公司之子公司 | 進貨 | 4,236,392 | 15.94 | - | - | - | (1,520,346) | (13.17) | |
| | 福州華映視訊有限公司 | 同為百慕達中華映管(百慕 達)(股)公司之子公司 | 進貨 | 1,634,829 | 6.15 | - | - | - | (614,717) | (5.32) | |
| | 大同日本公司(註二) | 大同(股)公司之子公司 | - | - | - | - | - | - | (575,592) | (4.98) | |
| | 華映視訊(吳江)有限公司 | 同為百慕達中華映管(百慕 達)(股)公司之子公司 | 進貨 | 2,115,866 | 7.96 | - | - | - | (872,165) | (7.55) | |
| | 福建華映顯示科技有限公 司 | 同為百慕達中華映管(百慕 達)(股)公司之子公司 | 進貨 | 1,107,045 | 4.17 | - | - | - | (582,261) | (5.04) | |

註一：請參閱附註五說明。

註二：本公司因業務所需透過大同日本公司於日本地區採購原、物料及設備並支付進貨成本及依進貨成本外加手續費之價款，帳列應付帳款係含進貨成本及手續費。

中華映管股份有限公司及子公司財務報表附註(續)
(金額除另予註明者外，係以新臺幣千元為單位)

附表五：與關係人進、銷貨之金額達新臺幣一億元或實收資本額百分之二十以上

| 進(銷)貨之公司 | 交易對象 | 關係 | 交易情形 | | | | 交易條件與一般交易不同之情形及原因 | | 應收(付)票據、帳款 | | 備註 |
|---------------------|--------------------------|--|-------|-------------|---------------|------|-------------------|------|-------------|--------------------|----|
| | | | 進(銷)貨 | 金額 | 佔總進(銷)貨之比率(%) | 授信期間 | 單價 | 授信期間 | 餘額 | 佔總應收(付)票據、帳款之比率(%) | |
| 華映光電(股)公司 | 馬來西亞中華映管(納閩)(股)公司 | 同為百慕達中華映管(百慕達)(股)公司之子公司 | 銷貨 | (1,740,013) | (37.28) | - | - | - | 617,825 | 54.30 | |
| 華映視訊(吳江)有限公司 | 馬來西亞中華映管(納閩)(股)公司 | 同為百慕達中華映管(百慕達)(股)公司之子公司 | 銷貨 | (2,115,866) | (94.54) | - | - | - | 872,165 | 90.83 | |
| 福建華映顯示科技有限公司 | 馬來西亞中華映管(納閩)(股)公司 | 同為百慕達中華映管(百慕達)(股)公司之子公司 | 銷貨 | (1,107,045) | (80.96) | - | - | - | 582,261 | 89.38 | |
| 深圳華映顯示科技有限公司 | 馬來西亞中華映管(納閩)(股)公司 | 同為百慕達中華映管(百慕達)(股)公司之子公司 | 銷貨 | (4,236,392) | (99.91) | - | - | - | 1,520,346 | 99.75 | |
| 福州華映視訊有限公司 | 馬來西亞中華映管(納閩)(股)公司 | 同為百慕達中華映管(百慕達)(股)公司之子公司 | 銷貨 | (1,634,829) | (99.95) | - | - | - | 614,717 | 100.00 | |
| 馬來西亞中華映管(馬來西亞)(股)公司 | 馬來西亞馬高林電子(股)公司 大同日本公司 | 同為百慕達中華映管(百慕達)(股)公司之子公司 大同(股)公司之子公司 | 進貨 | 283,487 | 5.53 | - | - | - | (29,694) | (5.31) | |
| | | | 進貨 | 5,010,092 | 97.75 | - | - | - | (37,007) | (6.61) | |
| 深圳華映顯示科技有限公司 | 馬來西亞中華映管(納閩)(股)公司 | 同為百慕達中華映管(百慕達)(股)公司之子公司 | 進貨 | 1,086,221 | 81.35 | - | - | - | (1,113,674) | (97.58) | |
| 馬來西亞馬高林電子(股)公司 | 馬來西亞中華映管(馬來西亞)(股)公司 | 同為百慕達中華映管(百慕達)(股)公司之子公司 | 銷貨 | (283,487) | (99.29) | - | - | - | 29,694 | 99.81 | |

中華映管股份有限公司及子公司財務報表附註(續)
(金額除另予註明者外，係以新臺幣千元為單位)

附表六：應收關係人款項達新臺幣一億元或實收資本額百分之二十以上

| 帳列應收款項之公司 | 交易對象 | 關係 | 應收關係人 款項餘額 | 週轉率 | 逾期應收關係人款項 | | 應收關係人款項 期後收回金額 | 提列備抵 呆帳金額 |
|-------------------|-------------------|-------------------------|---------------|------|-----------|------|-------------------|--------------|
| | | | | | 金額 | 處理方式 | | |
| 中華映管(股)公司 | 廈門華僑電子(股)公司 | 孫公司採權益法評價之被投資公司 | 1,102,194 | 1.77 | - | - | 202,389 | 45,010 |
| | 凌巨科技(股)公司 | 採權益法評價之被投資公司 | 386,759 | 4.84 | - | - | 348,669 | 3,868 |
| | 美齊科技(股)公司 | 董事長為該公司董事長之二親等以內親屬 | 100,998 | 7.72 | - | - | 101,106 | 1,010 |
| 馬來西亞中華映管(納閩)(股)公司 | 中華映管(股)公司 | 本公司之控股公司 | 5,113,241 | - | - | - | - | - |
| | 深圳華映顯示科技有限公司 | 同為百慕達中華映管(百慕達)(股)公司之子公司 | 1,113,674 | - | - | - | - | - |
| 華映光電(股)公司 | 馬來西亞中華映管(納閩)(股)公司 | 同為百慕達中華映管(百慕達)(股)公司之子公司 | 617,825 | - | - | - | - | - |
| 華映視訊(吳江)有限公司 | 馬來西亞中華映管(納閩)(股)公司 | 同為百慕達中華映管(百慕達)(股)公司之子公司 | 872,165 | - | - | - | - | - |
| 福建華映顯示科技有限公司 | 馬來西亞中華映管(納閩)(股)公司 | 同為百慕達中華映管(百慕達)(股)公司之子公司 | 582,261 | - | - | - | - | - |
| 深圳華映顯示科技有限公司 | 馬來西亞中華映管(納閩)(股)公司 | 同為百慕達中華映管(百慕達)(股)公司之子公司 | 1,520,346 | - | - | - | - | - |
| 福州華映視訊有限公司 | 馬來西亞中華映管(納閩)(股)公司 | 同為百慕達中華映管(百慕達)(股)公司之子公司 | 614,717 | - | - | - | - | - |

中華映管股份有限公司及子公司財務報表附註(續)
(金額除另予註明者外，係以新臺幣千元為單位)

附表七：被投資公司名稱、所在地區...等相關資訊

| 投資公司名稱 | 被投資公司名稱(註一) | 所在地區 | 主要營業項目 | 原始投資金額 | | 期末持有 | | | 被投資公司本期損益 | 本期認列之投資損益 | 備註 |
|---------------|-------------------|---------|---|-----------|-----------|-------------|---------|------------|-------------|-------------|--------------|
| | | | | 本期期末 | 上期期末 | 股數 | 比率 | 帳面金額 | | | |
| 中華映管(股)公司 | 百慕達中華映管(百慕達)(股)公司 | Bermuda | 投資生產事業等 | 3,779,927 | 3,779,927 | 131,900,000 | 100.00% | 23,177,571 | (4,904,980) | (4,904,980) | 子公司 |
| | 馬來西亞中華映管(納閩)(股)公司 | Labuan | 投資生產事業等 | 211,536 | 211,536 | 8,000,000 | 41.03% | 740,337 | (1,007,184) | (413,204) | 子公司 |
| | 福華電子(股)公司 | 台北市 | 調諧器、可變電阻器、鍵盤、鍵盤開關、滑鼠、數位視訊、背光及液晶模組之製造與銷售 | 402,900 | 402,900 | 24,099,974 | 15.33% | 336,692 | (445,443) | (68,265) | 採權益法評價之被投資公司 |
| | 中華凸版電子(股)公司 | 桃園縣 | 光罩之產銷業務 | - | 576,960 | 13,500,000 | 5.06% | 162,818 | (379,558) | (85,377) | 註二 |
| | 大華國際資產管理(股)公司 | 桃園縣 | 光電產業上下游公司之股權投資及買賣 | 340,000 | 340,000 | 34,000,000 | 100.00% | 282,993 | (185,402) | (185,402) | 子公司 |
| | 凌巨科技(股)公司 | 苗栗縣 | 研究、開發、生產及銷售液晶顯示器及液晶顯示面板 | 4,529,520 | 4,529,520 | 130,865,696 | 32.06% | 3,804,492 | (387,651) | (124,884) | 採權益法評價之被投資公司 |
| 大華國際資產管理(股)公司 | 誠創科技(股)公司 | 新竹縣 | 冷陰極燈管及電源供應器之製造與銷售 | 321,524 | 321,524 | 30,292,711 | 16.65% | 261,079 | (916,847) | (152,655) | 採權益法評價之被投資公司 |
| 華映視訊(吳江)有限公司 | 廈門華僑電子(股)公司 | 福建省 | 經營液晶顯示器產品 | 1,310,186 | 1,310,186 | 100,121,068 | 27.00% | (442,278) | (1,208,465) | (326,286) | 採權益法評價之被投資公司 |

註一：本公司為統籌其國際化投資，於是利用轉投資海外子公司百慕達中華映管(百慕達)(股)公司(以下簡稱該公司)，再進行轉投資馬來西亞中華映管(納閩)(股)公司及馬來西亞中華映管(馬來西亞)(股)公司等公司，由於該公司係以合併財務報表為主要財務報表，依規定得僅揭露至該公司之相關資訊，至於該公司採權益法評價之公司，其相關資訊揭露，請參閱附表三。

註二：本公司於本期處份中華凸版(股)公司持股，由22.49%降至5.06%，故將其由採權益法評價之長期股權投資重分類至以成本法衡量之金融資產。

中華映管股份有限公司及子公司財務報表附註(續)
(金額除另予註明者外，係以新臺幣千元為單位)

附表八：母公司與子公司及各子公司間之業務關係及重要交易往來情形及金額

個別交易金額未達一億元以上，不予以揭露；另以資產或負債面及收入或費用面為揭露方式，其相對交易不再揭露。

民國九十八年一月一日至十二月三十一日

| 編號 | 交易人名稱 | 交易往來對象 | 與交易人之關係(註1) | 交易往來情形 | | | 占合併淨銷貨或總資產之比率(註3) | | |
|----|-------------------|-----------------|-------------|-------------|------------|----------|-------------------|---|-------|
| | | | | 科目(註2) | 金額 | 交易條件 | | | |
| 0 | 中華映管(股)公司 | 百慕達中華映管(百慕達)(股) | 1 | 銷貨 | \$551,669 | - | 0.95% | | |
| | | | | 進貨 | 25,332,706 | - | 43.74% | | |
| | | | | 其他應收款－關係人 | 847,921 | - | 0.56% | | |
| | | | | 採權益法之長期股權投資 | 23,917,908 | - | 15.69% | | |
| | | | | 應付帳款－關係人 | 5,113,241 | - | 3.35% | | |
| | | | | 遞延貸項 | 942,055 | - | 0.62% | | |
| 1 | 馬來西亞中華映管(納閩)(股)公司 | 大華國際資產管理(股)公司 | 1 | 採權益法之長期股權投資 | 282,993 | - | 0.19% | | |
| | | | | 華映光電(股)公司 | 2 | 進貨 | 1,740,013 | - | 3.00% |
| | | | | | | 應付帳款－關係人 | 617,825 | - | 0.41% |

註1：與交易人之關係種類：

1. 母公司對子公司。
2. 子公司對子公司。

註2：銷貨(進貨)含加工收入(費用)。

註3：交易往來金額占民國九十八年度合併淨銷貨或總資產比率之計算，若屬資產負債科目者，以期末餘額占合併總資產\$152,418,346之方式計算；若屬損益科目者，以期中累積金額占合併淨銷貨\$57,918,638之方式計算。

中華映管股份有限公司及子公司財務報表附註(續)
(金額除另予註明者外，係以新臺幣千元為單位)

附表八：母公司與子公司及各子公司間之業務關係及重要交易往來情形及金額

個別交易金額未達一億元以上，不予以揭露；另以資產或負債面及收入或費用面為揭露方式，其相對交易不再揭露。

民國九十八年一月一日至十二月三十一日

| 編號 | 交易人名稱 | 交易往來對象 | 與交易人之關係(註1) | 交易往來情形 | | | |
|--------------|---------------------|----------------|-------------|----------|-------------|------|-------------------|
| | | | | 科目(註2) | 金額 | 交易條件 | 占合併淨銷貨或總資產之比率(註3) |
| 1 | 馬來西亞中華映管(納閩)(股)公司 | 深圳華映顯示科技有限公司 | 2 | 銷貨 | \$1,086,221 | - | 1.88% |
| | | | | 進貨 | 4,236,392 | - | 7.31% |
| | | | | 應收帳款－關係人 | 1,113,674 | - | 0.73% |
| | | | | 應付帳款－關係人 | 1,520,346 | - | 1.00% |
| | | 福州華映視訊有限公司 | 2 | 進貨 | 1,634,829 | - | 2.82% |
| | | | | 應付帳款－關係人 | 614,717 | - | 0.40% |
| | | 華映視訊(吳江)有限公司 | 2 | 進貨 | 2,115,866 | - | 3.65% |
| | | | | 應付帳款－關係人 | 872,165 | - | 0.57% |
| 福建華映顯示科技有限公司 | 2 | 進貨 | 1,107,045 | - | 1.91% | | |
| | | 應付帳款－關係人 | 582,261 | - | 0.38% | | |
| 2 | 馬來西亞中華映管(馬來西亞)(股)公司 | 馬來西亞馬高林電子(股)公司 | 2 | 進貨 | 283,487 | - | 0.49% |

中華映管股份有限公司及子公司財務報表附註(續)
(金額除另予註明者外，係以新臺幣千元為單位)

附表八：母公司與子公司及各子公司間之業務關係及重要交易往來情形及金額

個別交易金額未達一億元以上，不予以揭露；另以資產或負債面及收入或費用面為揭露方式，其相對交易不再揭露。

民國九十七年一月一日至十二月三十一日

| 編號 | 交易人名稱 | 交易往來對象 | 與交易人之關係(註1) | 交易往來情形 | | | |
|----|-------------------|-------------------|-------------|-------------|-------------|------|-------------------|
| | | | | 科目(註2) | 金額 | 交易條件 | 占合併淨銷貨或總資產之比率(註3) |
| 0 | 中華映管(股)公司 | 百慕達中華映管(百慕達)(股)公司 | 1 | 銷貨 | \$1,291,576 | - | 1.09% |
| | | | | 進貨 | 36,060,713 | - | 30.44% |
| | | | | 製造費用 | 123,948 | - | 0.10% |
| | | | | 應收帳款 | 229,397 | - | 0.12% |
| | | | | 其他應收款—關係人 | 941,235 | - | 0.50% |
| | | | | 採權益法之長期股權投資 | 29,191,295 | - | 15.53% |
| | | | | 應付帳款—關係人 | 6,323,866 | - | 3.36% |
| | | | | 遞延貸項 | 1,167,115 | - | 0.62% |
| 1 | 馬來西亞中華映管(納閩)(股)公司 | 大華國際資產管理(股)公司 | 1 | 其他應收款—關係人 | 232,000 | - | 0.12% |
| | | | | 採權益法之長期股權投資 | 466,306 | - | 0.25% |
| 1 | 馬來西亞中華映管(納閩)(股)公司 | 華映光電(股)公司 | 2 | 進貨 | 936,802 | - | 0.79% |
| | | | | 應付帳款—關係人 | 154,257 | - | 0.08% |

註1：與交易人之關係種類：

1. 母公司對子公司。
2. 子公司對子公司。

註2：銷貨(進貨)含加工收入(費用)。

註3：交易往來金額占民國九十七年度合併淨銷貨或總資產比率之計算，若屬資產負債科目者，以期末餘額占合併總資產\$187,980,048之方式計算；若屬損益科目者，以期中累積金額占合併淨銷貨\$118,466,832之方式計算。

中華映管股份有限公司及子公司財務報表附註(續)
(金額除另予註明者外，係以新臺幣千元為單位)

附表八：母公司與子公司及各子公司間之業務關係及重要交易往來情形及金額

個別交易金額未達一億元以上，不予以揭露；另以資產或負債面及收入或費用面為揭露方式，其相對交易不再揭露。

民國九十七年一月一日至十二月三十一日

| 編號 | 交易人名稱 | 交易往來對象 | 與交易人之關係(註1) | 交易往來情形 | | | |
|------------|---------------------|----------------|-------------|----------|-------------|------|-------------------|
| | | | | 科目(註2) | 金額 | 交易條件 | 占合併淨銷貨或總資產之比率(註3) |
| 1 | 馬來西亞中華映管(納閩)(股)公司 | 深圳華映顯示科技有限公司 | 2 | 銷貨 | \$1,221,423 | - | 1.03% |
| | | | | 進貨 | 1,679,245 | - | 1.42% |
| | | | | 應收帳款－關係人 | 857,376 | - | 0.46% |
| | | | | 應付帳款－關係人 | 607,475 | - | 0.32% |
| | | 福州華映視訊有限公司 | 2 | 進貨 | 1,372,480 | - | 1.16% |
| | | | | 應付帳款－關係人 | 228,003 | - | 0.12% |
| | | 華映視訊(吳江)有限公司 | 2 | 進貨 | 2,685,540 | - | 2.27% |
| | | | | 應付帳款－關係人 | 295,370 | - | 0.16% |
| | | 福建華映顯示科技有限公司 | 2 | 進貨 | 1,066,903 | - | 0.90% |
| | | | | 應付帳款－關係人 | 208,478 | - | 0.11% |
| 福建華冠光電有限公司 | 2 | 進貨 | 149,009 | - | 0.13% | | |
| 2 | 馬來西亞中華映管(馬來西亞)(股)公司 | 馬來西亞馬高林電子(股)公司 | 2 | 進貨 | 410,166 | - | 0.35% |