

2475

中華映管股份有限公司及子公司  
合併財務報表暨會計師查核報告  
民國九十九年度及民國九十八年度

公司地址：桃園縣八德市大湳里和平路 1127 號  
公司電話：(03)367-5151

# 合併財務報表暨會計師查核報告

## 目 錄

項 目	頁 次
一、封面	1
二、目錄	2
三、聲明書	3
四、會計師查核報告	4
五、合併資產負債表	5
六、合併損益表	6
七、合併股東權益變動表	7
八、合併現金流量表	8-9
九、合併財務報表附註	
(一)、公司沿革及合併概況	10-13
(二)、重要會計政策之彙總說明	13-26
(三)、會計變動之理由及其影響	27
(四)、重要會計科目之說明	27-52
(五)、關係人交易	53-58
(六)、質押之資產	58-59
(七)、重大承諾事項及或有事項	59-60
(八)、重大之災害損失	60
(九)、重大之期後事項	61
(十)、其他	61-67
(十一)附註揭露事項	
1. 重大交易事項相關資訊	67-68、76-87
2. 轉投資事業相關資訊	67-68、76-87
3. 大陸投資資訊	69-72
(十二)部門別財務資訊	73-75

## 聲 明 書

本公司民國九十九年度(自九十九年一月一日至九十九年十二月三十一日止)依「關係企業合併營業報告書關係企業合併財務報表及關係報告書編製準則」應納入編製關係企業合併財務報表之公司與依財務會計準則公報第七號應納入編製母子公司合併財務報表之公司均相同，且關係企業合併財務報表所應揭露相關資訊於前揭母子公司合併財務報表中均已揭露，爰不再另行編製關係企業合併財務報表。

特此聲明

公司名稱：中華映管股份有限公司

董事長：林蔚山

民國一〇〇年四月十一日

中華映管股份有限公司及子公司  
會計師查核報告

中華民國九十九年十二月三十一日及民國九十八年十二月三十一日之合併財務報表，暨民國九十九年十一月三十日及民國九十八年十一月三十日之股東權益變動表及民國九十九年及民國九十八年三個月及三個月之合併損益表、合併資產負債表、合併現金流量表，以及民國九十九年及民國九十八年一月一日至十二月三十一日之經營成果與現金流量。本會計師係依照會計師查核簽證財務報表規則及一般公認審計準則，並執行查核工作，以合理確信合併財務報表所採用之會計原則及所採行之會計方法，足以允當表達中華映管股份有限公司及其子公司民國九十九年十一月三十日及民國九十八年十二月三十一日之財務狀況，暨民國九十九年一月一日至十二月三十一日及民國九十八年一月一日至十二月三十一日之經營成果與現金流量。本會計師之查核結果及其他會計師之查核報告，第一段所述合併財務報表在所有重大方面係依照證券發行人財務報告編製準則及一般公認會計原則編製，足以允當表達中華映管股份有限公司及其子公司民國九十九年十一月三十日及民國九十八年十二月三十一日之財務狀況，暨民國九十九年一月一日至十二月三十一日及民國九十八年一月一日至十二月三十一日之經營成果與現金流量。

本會計師係依照會計師查核簽證財務報表規則及一般公認審計準則，並執行查核工作，以合理確信合併財務報表所採用之會計原則及所採行之會計方法，足以允當表達中華映管股份有限公司及其子公司民國九十九年十一月三十日及民國九十八年十二月三十一日之財務狀況，暨民國九十九年一月一日至十二月三十一日及民國九十八年一月一日至十二月三十一日之經營成果與現金流量。本會計師之查核結果及其他會計師之查核報告，第一段所述合併財務報表在所有重大方面係依照證券發行人財務報告編製準則及一般公認會計原則編製，足以允當表達中華映管股份有限公司及其子公司民國九十九年十一月三十日及民國九十八年十二月三十一日之財務狀況，暨民國九十九年一月一日至十二月三十一日及民國九十八年一月一日至十二月三十一日之經營成果與現金流量。

依本會計師之意見，基於本會計師之查核結果及其他會計師之查核報告，第一段所述合併財務報表在所有重大方面係依照證券發行人財務報告編製準則及一般公認會計原則編製，足以允當表達中華映管股份有限公司及其子公司民國九十九年十一月三十日及民國九十八年十二月三十一日之財務狀況，暨民國九十九年一月一日至十二月三十一日及民國九十八年一月一日至十二月三十一日之經營成果與現金流量。

如財務報表附註十.(二)所述，中華映管股份有限公司截至民國九十九年十二月三十一日之財務狀況，存有流動負債超過流動資產之流動性風險，公司管理階層已於財務報表附註十.(二)詳細述明所採行之具體因應對策。

如財務報表附註三所述，中華映管股份有限公司及其子公司自民國九十八年一月一日起依新修訂發布之財務會計準則公報第十號「存貨之會計處理準則」規定處理。

此 致

中華映管股份有限公司 公鑒

安永聯合會計師事務所  
主管機關核准辦理公開發行公司財務報告  
查核簽證文號：金管證六第 0960002720 號  
金管證審字第 1000002854 號

梁 益 彰

會計師：

林 素 雯

民國 一〇〇 年 四 月 十 一 日

中華映管股份有限公司及子公司  
合併資產負債表  
民國九十九年十二月三十一日  
及民國九十八年十二月三十一日  
(金額均以新臺幣千元為單位)

資 產		九十九年十二月三十一日		九十八年十二月三十一日		負債及股東權益		九十九年十二月三十一日		九十八年十二月三十一日			
代碼	會計科目	附註	金 額	%	金 額	%	代碼	會計科目	附註	金 額	%	金 額	%
	流動資產							流動負債					
1100	現金及銀行存款	二、四及十	\$18,992,550	14.91	\$18,425,828	12.19	2100	短期借款	四及十	\$16,202,147	12.72	\$12,779,168	8.45
1310	公平價值變動列入損益之金融資產－流動	二、四及十	38,395	0.03	61,040	0.04	2180	公平價值變動列入損益之金融負債－流動	二、四及十	-	-	44,426	0.03
1321	備供出售金融資產－流動	二、四及十	245,830	0.19	-	-	2120	應付票據	十	807,439	0.63	809,744	0.54
1350	以成本衡量之金融資產－流動	二、四及十	132,000	0.10	-	-	2140	應付帳款	十	13,066,974	10.26	11,560,383	7.65
1120	應收票據淨額	二、四及十	364,929	0.29	306,680	0.20	2150	應付帳款－關係人	五及十	3,632,728	2.85	3,154,026	2.09
1140	應收帳款淨額	二、四及十	6,509,059	5.11	6,742,502	4.46	2160	應付所得稅	四	56,767	0.04	-	-
1150	應收帳款淨額－關係人	二、四、五及十	680,362	0.53	1,732,261	1.15	2170	應付費用	十	7,405,326	5.82	9,370,981	6.19
1160	其他應收款	二及十	848,349	0.67	2,933,993	1.95	2210	其他應付款項	十	1,604,434	1.26	3,300,466	2.18
1180	其他應收款－關係人	二、五及十	2,488,375	1.95	3,444,189	2.28	2190	其他應付款項－關係人	五及十	319,598	0.25	572,004	0.38
1210	存貨淨額	二、三及四	6,540,044	5.13	6,113,598	4.04	2200	避險之衍生性金融負債－流動		-	-	9,054	0.01
1260	預付款項		1,658,721	1.30	2,329,838	1.54	2260	預收款項	四	1,935,479	1.52	367,392	0.24
1275	待出售流動資產	二、四及五	340,739	0.27	-	-	2272	一年內到期之銀行長期借款	四、五、六及十	6,889,789	5.41	12,202,806	8.06
1291	受限制資產－流動	六及十	1,975,521	1.55	1,273,630	0.83	2286	遞延所得稅負債淨額－流動		-	-	2,291	-
11xx	流動資產合計		40,814,874	32.03	43,363,559	28.68	21xx	其他流動負債		95,039	0.08	334,329	0.22
	基金及投資	二、四、六及十						流動負債合計		52,015,720	40.84	54,507,070	36.04
1421	採權益法之長期股權投資		3,940,298	3.09	4,402,263	2.91	2421	長期負債					
1450	備供出售金融資產－非流動		2,795,768	2.20	2,691,755	1.78	2443	銀行長期借款	四、五、六及十	21,134,084	16.60	26,204,336	17.33
1480	以成本衡量之金融資產－非流動		166,009	0.13	625,806	0.41	2460	長期應付款	十	292,270	0.23	299,824	0.20
1490	無活絡市場之債務商品投資－非流動		-	-	38,525	0.03	24xx	長期遞延收入	四及五	271,088	0.21	276,982	0.18
14xx	基金及投資合計		6,902,075	5.42	7,758,349	5.13		長期負債合計		21,697,442	17.04	26,781,142	17.71
	固定資產	二、四、五及六					2510	各項準備					
	成 本							土地增值稅準備	二及四	26,793	0.02	26,793	0.02
1501	土地		3,865,337	3.03	3,988,227	2.64	2810	其他負債					
1521	房屋及建築		36,131,752	28.37	37,648,936	24.90	2861	應計退休金負債		2,464,193	1.93	2,400,346	1.59
1531	機器設備		143,581,503	112.73	144,979,789	95.88	2881	遞延所得稅負債淨額－非流動	二及四	1,027,811	0.81	1,255,778	0.83
1551	運輸設備		137,440	0.11	167,988	0.11	28xx	遞延貨項－聯屬公司間利益	二及五	457,781	0.36	679,256	0.45
1561	辦公設備		2,632,223	2.07	2,812,249	1.86	28xx	其他負債合計		3,949,785	3.10	4,335,380	2.87
1681	其他設備		46,238,025	36.30	42,500,523	28.11	2xxx	負債合計		77,689,740	61.00	85,650,385	56.64
15x8	重估增值		541,412	0.43	585,337	0.39		股東權益					
15xy	合計		233,127,692	183.04	232,683,049	153.89		母公司股東權益					
15x9	減：累計折舊及減損		(159,339,631)	(125.10)	(147,296,076)	(97.42)	3110	股 本	四	64,967,939	51.01	164,857,178	109.03
1670	未完工程及預付設備款		1,873,847	1.47	8,987,781	5.94		普通股	二及四				
15xx	固定資產淨額		75,661,908	59.41	94,374,754	62.41	3260	資本公積		7,201	0.01	5,300	-
	無形資產	二及四					3271	長期投資		26,400	0.02	26,400	0.02
1750	電腦軟體成本		122,371	0.10	89,932	0.06	3351	員工認股權	二及四				
1770	遞延退休金成本		-	-	33,746	0.02		保留盈餘		(17,793,942)	(13.97)	(99,889,239)	(66.06)
1781	技術合作費		2,293,950	1.80	4,154,668	2.75	3420	累積盈虧	二、四及十				
1782	土地使用權淨額		462,850	0.36	332,460	0.22	3430	股東權益其他項目					
17xx	無形資產合計		2,879,171	2.26	4,610,806	3.05	3451	累積換算調整數		2,489,329	1.95	2,709,147	1.79
	其他資產						3460	未認列為退休金成本之淨損失		(640,245)	(0.50)	(488,351)	(0.32)
1820	存出保證金	十	61,115	0.05	171,796	0.11	3451	備供出售金融資產未實現損失		(2,972,056)	(2.33)	(3,076,955)	(2.03)
1838	其他遞延費用	二及四	996,257	0.79	890,358	0.60	3452	現金流量避險未實現損失		-	-	(9,054)	(0.01)
1860	遞延所得稅資產－非流動		14,128	0.01	-	-	3460	未實現重估增值		669,467	0.52	669,467	0.44
1888	其他資產－其他	二及四	35,755	0.03	35,755	0.02	3480	庫藏股票		(307,161)	(0.24)	(307,161)	(0.20)
18xx	其他資產合計		1,107,255	0.88	1,097,909	0.73	361x	母公司股東權益合計		46,446,932	36.47	64,496,732	42.66
							3610	少數股權		3,228,611	2.53	1,058,260	0.70
							3xxx	股東權益總計		49,675,543	39.00	65,554,992	43.36
1xxx	資產總計		\$127,365,283	100.00	\$151,205,377	100.00		負債及股東權益總計		\$127,365,283	100.00	\$151,205,377	100.00

(請參閱合併財務報表附註)

董事長：林蔚山

經理人：林盛昌

會計主管：簡永忠

中華映管股份有限公司及子公司  
合併損益表  
民國九十九年一月一日至十二月三十一日  
及民國九十八年一月一日至十二月三十一日  
(金額除合併每股盈餘或虧損另予註明外，均以新臺幣千元為單位)

代碼	項 目	附註	九十九年一月一日 至十二月三十一日		九十八年一月一日 至十二月三十一日	
			金 額	%	金 額	%
4110	營業收入		\$83,311,479	101.98	\$60,034,027	103.65
4170	減：銷貨退回		(963,836)	(1.18)	(894,313)	(1.54)
4190	減：銷貨折讓		(655,916)	(0.80)	(1,221,076)	(2.11)
4100	營業收入淨額	二、四及五	81,691,727	100.00	57,918,638	100.00
5000	營業成本	三、四及五	(85,772,392)	(105.00)	(77,122,929)	(133.16)
5910	營業毛損		(4,080,665)	(5.00)	(19,204,291)	(33.16)
	營業費用	四及五				
6100	推銷費用		(1,525,819)	(1.87)	(1,246,783)	(2.15)
6200	管理及總務費用		(2,785,796)	(3.41)	(5,631,614)	(9.72)
6300	研究發展費用		(5,181,056)	(6.34)	(4,555,158)	(7.87)
6000	營業費用合計		(9,492,671)	(11.62)	(11,433,555)	(19.74)
6900	營業淨損		(13,573,336)	(16.62)	(30,637,846)	(52.90)
	營業外收入及利益					
7110	利息收入	四及十	433,051	0.53	329,669	0.57
7122	股利收入		13,109	0.02	9,316	0.02
7130	處分固定資產利益	二、四及五	632,227	0.77	232,553	0.40
7140	處分投資利益	二	4,181	-	178,466	0.31
7160	兌換利益淨額		-	-	140,222	0.24
7320	金融負債評價利益淨額	二及十	7,664	0.01	330,170	0.57
7480	什項收入	四	1,124,081	1.38	945,009	1.63
7100	營業外收入及利益合計		2,214,313	2.71	2,165,405	3.74
	營業外損失及費用					
7510	利息費用	二、四及十	(1,521,737)	(1.86)	(2,093,023)	(3.61)
7521	採權益法認列之投資損失淨額	二及四	(132,662)	(0.16)	(757,467)	(1.31)
7530	處分固定資產損失	二及四	(101,897)	(0.12)	(29,998)	(0.05)
7560	兌換損失淨額	二	(300,916)	(0.37)	-	-
7630	減損損失	二及四	(712,050)	(0.87)	(4,799,619)	(8.29)
7640	金融資產評價損失淨額	二及十	(21,944)	(0.03)	(158,452)	(0.28)
7880	什項支出	四	(77,862)	(0.10)	(2,220,771)	(3.83)
7500	營業外損失及費用合計		(2,869,068)	(3.51)	(10,059,330)	(17.37)
7900	繼續營業單位合併稅前淨損		(14,228,091)	(17.42)	(38,531,771)	(66.53)
8110	所得稅利益(費用)	二、三及四	(850,410)	(1.04)	121,926	0.21
9600xx	合併總淨損		<u>\$ (15,078,501)</u>	<u>(18.46)</u>	<u>\$ (38,409,845)</u>	<u>(66.32)</u>
	歸屬於：					
9601	母公司股東之淨損		\$ (15,677,527)		\$ (38,016,886)	
9602	少數股權之淨利(損)		599,026		(392,959)	
	合併總淨損		<u>\$ (15,078,501)</u>		<u>\$ (38,409,845)</u>	
9750	基本合併每股盈餘或虧損(元)(追溯後)	二、三及四				
	母公司股東之淨損		\$ (2.42)		\$ (8.79)	
	少數股權之淨利(損)		0.09		(0.09)	
	合併總淨損		<u>\$ (2.33)</u>		<u>\$ (8.88)</u>	
9850	稀釋合併每股盈餘或虧損(元)(追溯後)	二及四				
	母公司股東之淨損		\$ (2.42)		\$ (8.79)	
	少數股權之淨利(損)		0.09		(0.09)	
	合併總淨損		<u>\$ (2.33)</u>		<u>\$ (8.88)</u>	

(請參閱合併財務報表附註)

董事長：林蔚山

經理人：林盛昌

會計主管：簡永忠

中華映管股份有限公司  
 合併股東權益變動表  
 民國九十九年一月一日至十二月三十一日  
 及民國九十八年一月一日至十二月三十一日  
 (金額均以新臺幣千元為單位)

項 目	附註	普通股 股 本	資本公積			保留盈餘		股東權益其他項目						母公司 股東權益 合計	少數股權	總 計
			普 通 股 股票溢價	長 期 投 資	認 股 權	法定盈餘 公 積	累 積 盈 (虧)	累積換算 調 整 數	未認列為 退休金成本 之淨損失	備供出售 金融資產 未實現損益	現金流量 避險 未實現損益	未實現 重估增值	庫藏股票			
民國九十八年一月一日餘額		\$94,809,598	\$27,410	\$-	\$-	\$526,531	\$(13,777,415)	\$3,353,803	\$(296,094)	\$(3,579,603)	\$(96,729)	\$669,467	\$(307,161)	\$81,329,807	\$1,486,351	\$82,816,158
民國九十七年度虧損撥補	四		(27,410)			(526,531)	553,941							-		-
民國九十八年度合併總淨損	四						(38,016,886)							(38,016,886)	(392,959)	(38,409,845)
因採權益法之長期股權投資持股比例變動 而產生之股權淨值變動數	二			5,300										5,300		5,300
累積換算調整變動數	二							(644,656)						(644,656)		(644,656)
按權益法認列被投資公司備供出售金融資 產未實現損益變動數										156				156		156
按權益法認列被投資公司未認列為退休金 成本之淨損失變動數									(2,696)					(2,696)		(2,696)
備供出售金融資產未實現損益變動數	二及十									502,492				502,492		502,492
現金流量避險未實現損益變動數	二及十										87,675			87,675		87,675
未認列為退休金成本之淨損失變動數									(189,561)					(189,561)		(189,561)
庫藏股轉讓予員工					26,400									26,400		26,400
可轉換公司債轉換為普通股	四	5,047,580					(3,050,588)							1,996,992		1,996,992
現金增資－發行海外存託憑證	四	25,000,000					(15,598,291)							9,401,709		9,401,709
現金增資－私募普通股	四	40,000,000					(30,000,000)							10,000,000		10,000,000
少數股權淨變動數	二及四													-	(35,132)	(35,132)
民國九十八年十二月三十一日餘額		164,857,178	-	5,300	26,400	-	(99,889,239)	2,709,147	(488,351)	(3,076,955)	(9,054)	669,467	(307,161)	64,496,732	1,058,260	65,554,992
減資彌補虧損	四	(99,889,239)					99,889,239							-		-
民國九十九年度合併總淨損	四						(15,677,527)							(15,677,527)	599,026	(15,078,501)
累積換算調整變動數	二							(219,818)						(219,818)		(219,818)
因採權益法之長期股權投資持股比例變動 而產生之股權淨值變動數	二			1,901			(2,116,415)							(2,114,514)	1,734,506	(380,008)
按權益法認列被投資公司備供出售金融資 產未實現損益變動數										154				154		154
按權益法認列被投資公司未認列為退休金 成本之淨損失變動數									(2,297)					(2,297)		(2,297)
備供出售金融資產未實現損益變動數	二及十									104,745				104,745		104,745
現金流量避險未實現損益變動數	二及十										9,054			9,054		9,054
未認列為退休金成本之淨損失變動數									(149,597)					(149,597)		(149,597)
少數股權淨變動數														-	(163,181)	(163,181)
民國九十九年十二月三十一日餘額		\$64,967,939	\$-	\$7,201	\$26,400	\$-	\$(17,793,942)	\$2,489,329	\$(640,245)	\$(2,972,056)	\$-	\$669,467	\$(307,161)	\$46,446,932	\$3,228,611	\$49,675,543

(請參閱合併財務報表附註)

董事長：林蔚山

經理人：林盛昌

會計主管：簡永忠

中華映管股份有限公司及子公司  
合併現金流量表  
民國九十九年一月一日至十二月三十一日  
及民國九十八年一月一日至十二月三十一日  
(金額均以新臺幣千元為單位)

項 目	九十九年一月一日 至十二月三十一日	九十八年一月一日 至十二月三十一日
營業活動之現金流量：		
母公司股東之淨損	\$(15,677,527)	\$(38,016,886)
少數股權淨利(損)	599,026	(392,959)
合併總淨損	(15,078,501)	(38,409,845)
調整項目：		
折舊費用	20,205,582	24,960,372
攤銷費用	2,671,713	2,817,091
處分投資利益	(4,181)	(178,466)
權益法認列之投資損失	132,662	757,467
收到採權益法評價之被投資公司現金股利	-	313,175
長期付息負債未實現兌換損失(利益)	(112,108)	152,347
減損損失	712,050	4,799,619
處分固定資產利益淨額	(530,330)	(202,555)
出售智慧財產權利益及長期遞延收入攤提	(115,036)	(109,142)
員工認股權之酬勞成本	-	26,400
金融資產評價損失	21,944	158,452
金融負債評價利益	(7,664)	(330,170)
金融負債兌換損失	-	46,275
銀行長期借款－應付商業本票折價攤銷	1,019	22,011
應付公司債折價攤銷	-	410,269
應付公司債贖回損失	-	2,077,769
資產及負債科目變動：		
公平價值變動列入損益金融資產	700	850,174
應收票據淨額	(58,249)	54,574
應收帳款淨額	233,443	1,063,446
應收帳款淨額－關係人	1,051,899	2,309,723
其他應收款	2,197,488	(1,814,624)
其他應收款－關係人	176,638	(1,263,100)
存貨	(426,446)	4,418,832
預付款項	384,178	128,132
遞延所得稅資產－非流動	(14,128)	-
公平價值變動列入損益金融負債	(36,762)	(212,894)
應付票據	(2,305)	172,393
應付帳款	1,609,683	(3,047,582)
應付帳款－關係人	375,610	607,938
應付所得稅	56,767	(6,309)
應付費用	(1,972,281)	1,760,053
其他應付款項	(1,656,101)	555,244
其他應付款項－關係人	(167,612)	49,441
預收款項	518,087	(14,099)
其他流動負債	(128,609)	118,753
遞延所得稅負債－流動	(2,291)	2,291
遞延所得稅負債－非流動	(189,491)	(333,481)
應計退休金負債	(52,004)	77,908
營業活動之淨現金流入	9,795,364	2,787,882

董事長：林蔚山

經理人：林盛昌

會計主管：簡永忠

## 中華映管股份有限公司及子公司

## 合併現金流量表

民國九十九年一月一日至十二月三十一日  
及民國九十八年一月一日至十二月三十一日  
(金額均以新臺幣千元為單位)

項 目	九十九年一月一日 至十二月三十一日	九十八年一月一日 至十二月三十一日
投資活動之現金流量：		
受限制資產減少(增加)	\$ (701,891)	\$ 2,485
處分以成本衡量之金融資產－非流動價款	85,590	-
取得子公司	198,199	-
處分採權益法之長期股權投資價款	-	626,820
處分無活絡市場之債券商品投資價款	-	200,000
處分預付長期投資價款	-	217,404
購置固定資產	(3,598,609)	(4,548,034)
預收待出售資產價款	1,050,000	-
出售固定資產、智慧財產權及出租土地使用權價款收現數	2,108,072	727,223
技術合作費增加	(789)	(679,603)
電腦軟體成本增加	(83,637)	(53,948)
其他遞延費用增加	(914,043)	(763,790)
投資活動之淨現金流出	<u>(1,857,108)</u>	<u>(4,271,443)</u>
融資活動之現金流量：		
短期借款增加(減少)	4,039,126	(932,649)
銀行長期借款增加	25,070,000	1,773,248
銀行長期借款到期償還	(8,977,946)	(8,057,463)
銀行長期借款提前償還	(26,338,362)	-
長期應付款減少	(7,554)	(17,587)
公司債贖回價款	-	(12,242,198)
發行全球存託憑證	-	9,401,709
私募發行普通股	-	10,000,000
支付現金股利	(650,884)	-
融資活動之淨現金流出	<u>(6,865,620)</u>	<u>(74,940)</u>
匯率影響數	<u>(505,914)</u>	<u>(695,336)</u>
本期現金及銀行存款增加(減少)數	566,722	(2,253,837)
期初現金及銀行存款餘額	18,425,828	20,679,665
期末現金及銀行存款餘額	<u>\$18,992,550</u>	<u>\$18,425,828</u>
現金流量資訊之補充揭露：		
本期支付利息	\$1,611,024	\$1,731,039
減：資本化利息	-	-
本期利息支付數－不含資本化利息	<u>\$1,611,024</u>	<u>\$1,731,039</u>
本期支付所得稅	<u>\$983,070</u>	<u>\$181,882</u>
不影響現金流量之投資及融資活動：		
一年內到期之長期附息負債	<u>\$6,889,789</u>	<u>\$12,202,806</u>
可轉換公司債轉換成普通股	<u>\$-</u>	<u>\$1,996,992</u>
部分影響現金流量之投資活動：		
出售固定資產、智慧財產權及出租土地使用權價款	\$1,451,072	\$70,223
加：期初其他應收款及長期應收款	657,000	1,314,000
減：期末其他應收款及長期應收款	-	(657,000)
出售固定資產、智慧財產權及出租土地使用權價款收現數	<u>\$2,108,072</u>	<u>\$727,223</u>

董事長：林蔚山

經理人：林盛昌

會計主管：簡永忠

中華映管股份有限公司及子公司  
合併財務報表附註  
民國九十九年十二月三十一日  
及民國九十八年十二月三十一日  
(金額除另予註明者外，係以新臺幣千元為單位)

一、公司沿革及合併概況

(一) 公司沿革：

1. 中華映管股份有限公司(以下簡稱"華映公司")於民國六十年五月四日依中華民國公司法設立，為一股票在臺灣證券交易所上市之公司，主要從事於薄膜電晶體液晶顯示器(TFT-LCD)及彩色濾光片(CF)之研究、製造及銷售。
2. 華映公司為國際化及多角化經營及投資，透過海外控股公司於接近市場處設置產銷據點，目前主要海外生產基地為中國大陸及馬來西亞，該等生產基地主要營業項目為映像管(CRT)之研究、製造及銷售與 TFT-LCD 後段模組組裝。
3. 華映公司及子公司民國九十九年及九十八年十二月三十一日之員工人數為 21,713 人及 22,100 人。

(二) 合併概況：

1. 母公司：華映公司。
2. 合併子公司名稱、業務性質及華映公司直接或間接持有表決權之股份或出資比例：

華映公司之子公司包括持股 100%之百慕達中華映管(百慕達)(股)公司(百慕達公司)及持股 100%之大華國際資產管理(股)公司，分別說明如下：

(1) 百慕達公司：

華映公司於民國八十三年四月轉投資設立百慕達公司，其營業性質係屬投資控股公司。列入百慕達公司合併報表之子公司明細情形如下：

中華映管股份有限公司及子公司合併財務報表附註(續)  
(金額除另予註明者外，係以新臺幣千元為單位)

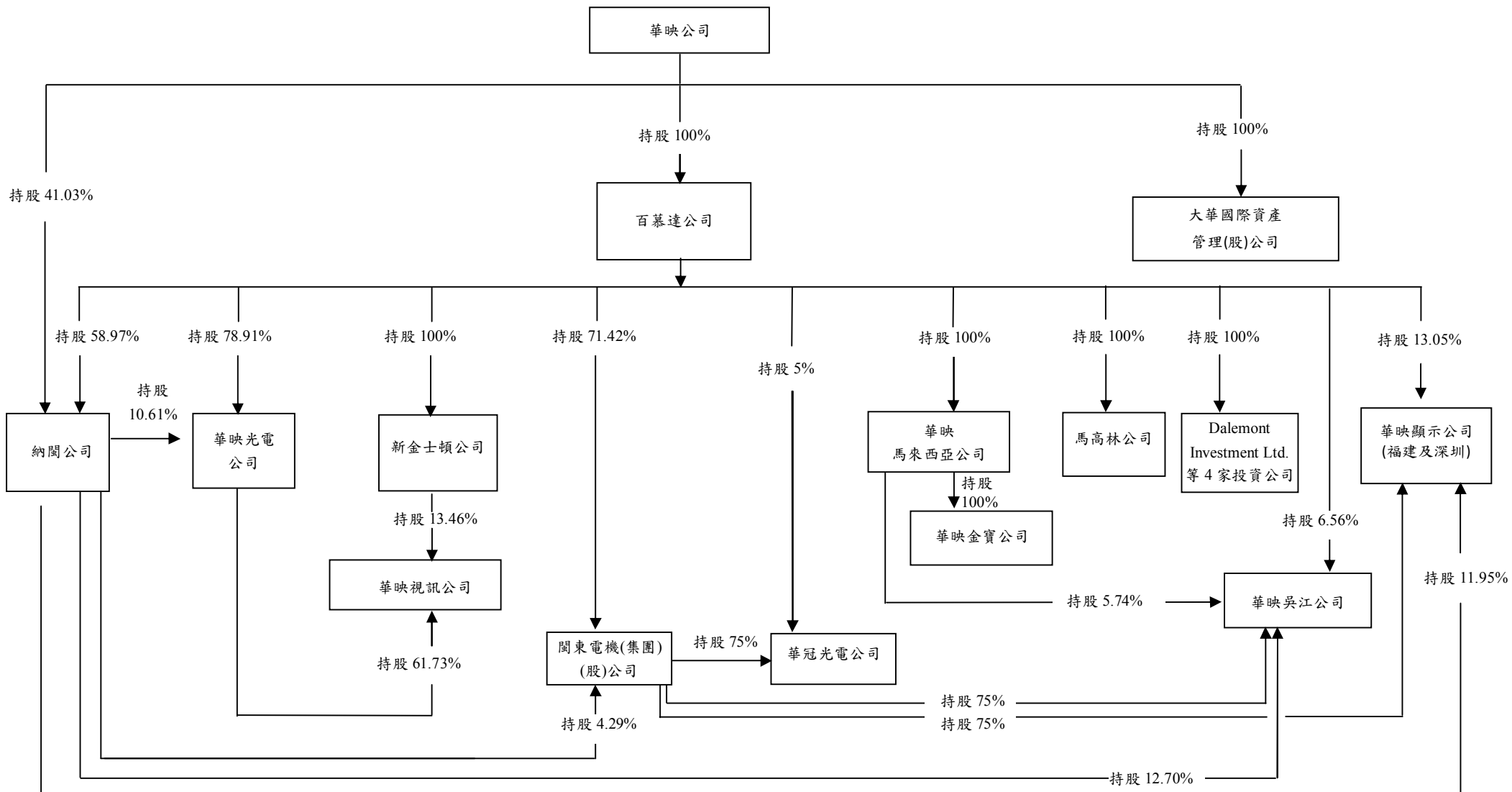
子公司名稱	業務性質	營業地點	華映公司直接或 間接持有表決權之 股份或出資比例	
			99.12.31	98.12.31
馬來西亞中華映管(納閩)股份有限公司(納閩公司)	投資控股及 銷售公司	馬來西亞	100.00%	100.00%
閩東電機(集團)股份有限公司	投資控股	中國福州	75.71%	-
英屬維京群島戴蒙公司 (Dalemont Investment Ltd.)	專業投資公司	英屬維京群島	100.00%	100.00%
英屬維京群島戴連公司 (Daliant Investment Ltd.)	專業投資公司	英屬維京群島	100.00%	100.00%
英屬維京群島班格公司 (Bangalor Investment Ltd.)	專業投資公司	英屬維京群島	100.00%	100.00%
英屬維京群島班塞公司 (Bensaline Investment Ltd.)	專業投資公司	英屬維京群島	100.00%	100.00%
英屬維京群島新金士頓股份有限公司 (New Kingston Enterprises Limited)	專業投資公司	英屬維京群島	100.00%	100.00%
華映視訊(吳江)有限公司(華映吳 江公司)	TFT-LCD 後 段模組組裝	中國江蘇	81.78%	100.00%
福建華映顯示科技有限公司(福建華映 顯示公司)	TFT-LCD 後 段模組組裝	中國福州	81.78%	100.00%
深圳華映顯示科技有限公司(深圳華映 顯示公司)	TFT-LCD 後 段模組組裝	中國深圳	81.78%	100.00%
福建華冠光電有限公司(華冠光電公司)	TFT-LCD 後 段模組組裝	中國福州	61.78%	80.00%
華映光電股份有限公司(華映光電公司)	CRT 製造	中國福州	89.52%	89.52%
馬來西亞中華映管(馬來西亞)股份 有限公司(華映馬來西亞公司)	CRT 製造	馬來西亞	100.00%	100.00%
馬來西亞中華映管(金寶)股份有限 公司(華映金寶公司)	CRT 製造	馬來西亞	100.00%	100.00%
福州華映視訊有限公司(華映視訊公司)	TFT-LCD 零 組件製造	中國福州	75.19%	75.19%
馬來西亞馬高林電子股份有限公司 (馬高林公司)	偏向軛之製 造與銷售	馬來西亞	100.00%	100.00%

中華映管股份有限公司及子公司合併財務報表附註(續)

(金額除另予註明者外，係以新臺幣千元為單位)

(2) 大華國際資產管理(股)公司：  
主要從事光電產業上下游公司之股權投資及買賣。

(3) 截至民國九十九年十二月三十一日止，華映公司與持有表決權股份超過百分之五十或具有控制能力之各轉投資公司其投資關係及持股比例如下圖表：



中華映管股份有限公司及子公司合併財務報表附註(續)  
(金額除另予註明者外，係以新臺幣千元為單位)

3. 列入合併財務報表之子公司之增減變動情形：民國九十九年度新增之子公司為閩東電機(集團)(股)公司。
4. 未列入合併財務報表之子公司名稱、持有股權百分比及未合併之原因：無。
5. 母公司未直接或間接持有過半數有表決權股份之投資公司，但被視為子公司者：無。
6. 國外子公司營業之特殊風險：無。
7. 子公司將資金移轉予母公司之能力有受重大限制之情形：無。
8. 子公司持有母公司發行證券之情形：無。
9. 子公司發行轉換公司債及新股之有關資料：無。

## 二、重要會計政策之彙總說明

本合併財務報表係依照證券發行人財務報告編製準則暨一般公認會計原則編製。

重要會計政策彙總說明如下：

### 1. 合併報表編製之原則

凡直接或間接持有被投資公司有表決權股份超過百分之五十者(含透過子公司間接持有者)或對被投資公司有控制能力者，除依權益法評價外，於編製合併財務報表時，並將所有子公司納入合併個體。

合併財務報表編製個體間之重要往來交易於編製合併財務報表時予以沖銷。對期中取得或喪失對子公司控制能力者，自取得或喪失控制力之日起，開始或終止將子公司之收益及損費編入合併財務報表。少數股權以總額表達，列為合併股東權益項下。

中華映管股份有限公司及子公司合併財務報表附註(續)  
(金額除另予註明者外，係以新臺幣千元為單位)

2. 子公司外幣財務報表換算

編製合併財務報表時，國外子公司之財務報表均換算為新臺幣財務報表。所有資產、負債科目均按資產負債表日之匯率換算，股東權益中除期初保留盈餘以上期期末匯率換算後之餘額結轉外，損益科目則按當期加權平均匯率換算，其餘均按歷史匯率換算，股利按宣告日之匯率換算。因外幣財務報表換算所產生之差額作為股東權益項下之換算調整數，俟國外子公司出售或清算時併入損益計算。

3. 外幣交易事項

華映公司及子公司之會計記錄均以當地功能性貨幣為列帳單位，外幣交易係按交易發生時之匯率折算為功能性貨幣入帳。外幣現金兌換為功能性貨幣或外幣債權或債務於平時收取或償付時因匯率變動所發生之兌換損益係列為當期損益。

資產負債表日之外幣貨幣性資產及負債依當日之匯率換算為功能性貨幣，因而產生之兌換差額則列為當期損益。資產負債表日之外幣非貨幣性資產或負債，依公平價值衡量者，按該日即期匯率調整而產生之兌換差額，屬公平價值變動認列為股東權益調整項目者，兌換差額列為股東權益調整項目；屬公平價值變動認列為當期損益者，兌換差額列為當期損益。非依公平價值衡量者(即依成本衡量者)，則按交易日之歷史匯率衡量。

4. 會計估計

公司管理階層編製財務報表時，為符合一般公認會計原則之要求，必須作重要之會計估計和假設，此項會計估計和假設會影響資產負債表日資產和負債之金額、或有資產和負債之揭露及財務報表期間收入和費用之金額，惟實際結果與此項估計可能存在差異。

5. 資產及負債區分流動與非流動之標準

流動資產包括現金及銀行存款，以及預期於資產負債表日後十二個月內變現之資產；不屬於流動資產之資產為非流動資產。流動負債為須於資產負債表日後十二個月內清償之負債，負債不屬於流動負債者為非流動負債。

## 6. 金融資產及金融負債

華映公司及子公司依財務會計準則公報第三十四號「金融商品之會計處理準則」及證券發行人財務報告編製準則之規定將金融資產分類為公平價值變動列入損益之金融資產、備供出售之金融資產、無活絡市場之債務商品投資、避險之衍生性之金融資產及以成本衡量之金融資產等類；金融負債則分為公平價值

變動列入損益之金融負債及避險之衍生性金融負債。金融資產或金融負債於原始認列時係以公平價值衡量，但非以公平價值衡量且公平價值變動認列為損益之金融資產或金融負債，尚應加計取得或發行之交易成本。

華映公司及子公司依交易慣例購買或出售之金融資產，股票及基金係採交易日(即華映公司決定購買或出售金融資產之日期)會計處理，其餘金融資產則採交割日會計處理。

### (1) 公平價值變動列入損益之金融資產或負債

公平價值變動列入損益之金融資產或金融負債，分為交易目的之金融資產或負債，及原始認列時被指定以公平價值衡量且公平價值變動列入損益之金融資產或金融負債，於續後評價時，概以公平價值衡量且公平價值變動認列於損益表。

此類金融資產除衍生性金融商品及原始認列即指定公平價值變動列入損益之金融商品不得重分類為其他類別之金融商品外，交易目的金融商品如不再以短期出售為目的且符合下列情況之一者可重分類：

- A. 符合放款及應收款定義者，且公司有意圖及能力持有該金融資產至可預見之未來或到期日，得重分類為其他類別金融資產。
- B. 不符合放款及應收款定義者，僅於極少情況下方得重分類為其他類別金融商品。

前述之重分類，以重分類日之公平價值作為重分類日之新成本或攤銷後成本，原已認列之相關損益不予迴轉。

原來非屬於此類之金融商品續後不得重分類為此類。

(2) 以成本衡量之金融資產

無法可靠衡量公平價值之權益商品投資，包括上市(櫃)公司私募股票、未上市(櫃)股票及興櫃股票等，且未具重大影響力或與該等權益商品連動且以該等權益商品交割之衍生性商品，其係以原始認列之成本衡量。

(3) 無活絡市場之債務商品投資

無活絡市場之公開報價，且具固定或可決定收取金額之非衍生性金融資產，原始認列時，以公平價值衡量並加計取得之交易成本，續後評價時採有效利率法以攤銷後成本衡量，於除列、價值減損或攤銷時認列損益。依慣例交易購買或出售金融資產時，採用交易日會計處理。

(4) 備供出售之金融資產

備供出售金融資產係指指定為備供出售，或非屬以公平價值變動列入損益之金融資產、以成本衡量之金融資產、放款及應收款等類別之非衍生性金融資產。備供出售金融資產續後評價係以公平價值衡量，其公平價值變動造成之利益或損失，除減損損失及貨幣性金融資產外幣兌換損益外，於除列前認列為股東權益調整項目，備供出售之金融資產除列時，將累積之利益或損失列入當期損益。但備供出售金融資產其原始認列之金額與到期金額間之差額，採用利息法攤銷之利息應認列為當期損益。

(5) 金融負債

華映公司及子公司對金融負債之續後評價係以攤銷後成本衡量。但公平價值變動列入損益之金融負債及避險之衍生性金融負債，係以公平價值衡量。

以上所稱公平價值，若為活絡市場公開報價之上市(櫃)權益證券及衍生性商品係指資產負債表日之收盤價及結算價，基金係指資產負債表日之淨資產價值，債券係指資產負債表日之收盤價或參考價；無活絡市場之金融商品，包括債券、混合型商品及衍生性商品等，則以適當之評價方法估計公平價值。

## 7. 資產減損

### 金融資產之減損

華映公司及子公司於每一資產負債表日評估金融資產是否已經減損，依不同衡量方式之金融資產採用之減損方式如下：

#### (1) 備供出售之金融資產

備供出售之金融資產若已減損，華映公司及子公司將列為股東權益調整項目之累積淨損失金額轉列為當期損益，其減損損失之金額為備供出售金融資產之取得成本(減已回收之本金及調整攤銷額)與當時公平價值或可回收金額間之差額，再減除該金融資產曾列入損益之減損金額後之餘額。若後續期間減損金額減少，備供出售權益商品之減損減少金額不得認列為當期損益，而應認列為股東權益調整項目；備供出售債務商品之減損金額減少若明顯與認列減損後發生之事件有關，則應予迴轉並認列為當期利益。

#### (2) 以成本衡量之金融資產

若有客觀證據顯示未有公開市場報價之權益商品投資業已減損，華映公司及子公司將認列減損損失，減損金額為估計未來現金流量以類似金融資產當時市場報酬率折現之折現值與帳面價值間之差額，此減損金額不得迴轉。

#### (3) 無活絡市場之債務商品投資

若有減損之客觀證據，則認列減損損失。若後續期間減損金額減少，且明顯與認列減損後發生之事件有關，則予以迴轉並認列為當期損益，該迴轉不使帳面金額大於未認列減損情況下之攤銷後成本。

### 非金融資產之資產減損

華映公司及子公司對適用中華民國財務會計準則公報第三十五號「資產減損之會計處理準則」之資產如有減損跡象即進行減損測試，個別資產或資產所屬之現金產生單位測試結果如帳面價值大於可回收金額，則認列減損損失，可回收金額為淨公平價值及使用價值之較高者；其後於資產負債表日評估若有證據顯示資產於以前年度認列之減損損失可能已不存在或減少時，重新估計資產之可回收金額，若可回收金額之估計發生變動而增加時，減損則予迴轉，惟迴轉後帳面價值不得超過資產在未認列減損損失情況下減除應提列折舊或攤銷後之帳面價值。

中華映管股份有限公司及子公司合併財務報表附註(續)  
(金額除另予註明者外，係以新臺幣千元為單位)

另外，已分攤商譽之現金產生單位或群組，不論有無減損跡象，每年定期進行減損測試。減損測試結果如現金產生單位或群組之帳面價值(包含商譽之帳面價值)大於可收回金額，則須認列減損損失。認列減損時，商譽先行減除，減除不足之數再依帳面價值之相對比例分攤至商譽以外之其他資產。商譽之減損，一經認列，嗣後不得以任何理由迴轉。

減損損失及減損迴轉利益列為當期營業外收支。

## 8. 金融資產及負債之除列

### 金融資產

華映公司及子公司於構成金融資產或部分金融資產之合約權利喪失控制時，即除列該金融資產或部分金融資產。當華映公司及子公司移轉全部或部分金融資產且放棄對金融資產之控制時，於交換所收取對價之範圍內視為出售。

當金融資產之移轉未符合喪失控制之條件時，則視該移轉交易為擔保借款，再取得資產之權利非屬衍生性金融商品。

### 金融負債

華映公司及子公司之金融負債於合約規定之義務解除、取消或到期而使金融負債消滅時，除列全部或部分金融負債。

當自相同債權人以幾乎不相同條件交換既有之金融負債，或對既有負債條件進行大幅修改，並同時承擔新金融負債，該種交換或修改視為除列既有負債並同時認列新負債，差額計入當期損益。

## 9. 備抵呆帳

備抵呆帳係根據以往實際發生呆帳之經驗，衡量資產負債表日應收票據及應收帳款等各項債權之帳齡情形及其收回可能性，予以評估提列。

## 10. 存 貨

係以取得成本為入帳基礎，成本之計算平時採用標準成本，結算時將成本差異依適當比率予以分攤至期末存貨及銷貨成本。

中華映管股份有限公司及子公司合併財務報表附註(續)  
(金額除另予註明者外，係以新臺幣千元為單位)

存貨係以成本與淨變現價值孰低評價，比較成本與淨變現價值時採逐項比較法。淨變現價值係指在正常情況下之估計售價減除至完工尚需投入之成本及銷售費用後之餘額。

#### 11. 待出售非流動資產

係主要將以出售方式而透過持續使用回收其帳面價值之非流動資產(處分群組)，以其帳面價值與淨公平價值孰低者衡量。

待出售非流動資產及待出售處分群組內之資產及負債，應於資產負債表單獨列示，前述資產及負債不得相互抵銷。

#### 12. 採權益法評價之長期股權投資

- (1) 持有被投資公司有表決權股份百分之二十以上，或持有表決權股份雖未達百分之二十，但對被投資公司具有重大影響力者，採用權益法評價；惟編製季報表時，對持有表決權股份百分之二十以上至百分之五十者之被投資公司不按權益法認列投資損益。帳列投資成本與股權淨值間之差額按五年平均攤銷，惟自民國九十五年一月一日起，該差額若屬商譽部分不再攤銷，並於每年定期進行減損測試；若屬遞延貸項部分，則仍按剩餘年限繼續攤銷，惟後續新產生之取得可辨認淨資產公平價值超過投資成本差額，係就非流動資產分別將其公平價值等比例減少之，若減少至零仍有差額時，則將該差額列為非常利益。
- (2) 華映公司及子公司具控制力之被投資公司發生虧損而致對該被投資公司之長期股權投資以權益法評價發生負數時，除該被投資公司之其他股東有義務並能夠提出額外資金承擔其損失外，超過該被投資公司原有股東權益之損失由華映公司全額認列。其投資損失之認列，先使該長期股權投資降至零，其超過部份於沖轉華映公司對該被投資公司之應收款項後，如仍超過應收款項，則將其差額認列為長期股權投資貸項。
- (3) 被投資公司增發新股時，若未按持股比例認購，致使投資比例發生變動，並因而使投資之股權淨值發生增減者，其增減數調整「長期股權投資」及「資本公積」，若此項調整係沖減資本公積，但由長期股權投資所產生之資本公積餘額不足時，其差額則沖減「保留盈餘」。

中華映管股份有限公司及子公司合併財務報表附註(續)  
(金額除另予註明者外，係以新臺幣千元為單位)

- (4) 華映公司及子公司與採權益法評價之被投資公司間交易及各採權益法評價之被投資公司間交易所產生之損益屬尚未實現者，予以遞延，於實現年度再行認列。
- (5) 被投資公司發放現金股利時，作為長期股權投資之減項。長期股權投資出售或移轉時，成本及因長期股權投資所產生之資本公積或其他股東權益調整項目係按出售比例轉銷，以計算處分損益。
- (6) 凡直接或間接持有被投資公司有表決權之股份超過百分之五十者，或持有表決權之股份未超過百分之五十，但具有控制能力者，為華映公司之子公司，除依權益法評價外，並將其納入合併財務報表之編製個體。

### 13. 固定資產

固定資產以取得成本為入帳基礎，並以成本加重估增值減累計折舊為帳面價值。重大更新及改良作為資本支出列入固定資產；修理及維護支出則列為當期費用。當其價值發生重大減損時，已辦理重估增值資產之減損損失應先減少股東權益項下之未實現重估增值，如有不足，方於損益表認列為損失；未曾辦理重估增值資產之減損損失則直接於損益表上認列為損失。

固定資產報廢或變賣時，其帳列成本、重估增值、累計折舊及減損，均自有關帳戶減除，因而產生之損益列為營業外收支。

取得之土地如以他人名義為所有權登記者，則轉列其他資產。

固定資產之折舊係採平均法，依下列耐用年數計提：

房屋及建築	5 ~ 35 年
機器設備	3 ~ 15 年
運輸設備	5 ~ 7 年
辦公設備	4 ~ 12 年
其他設備	3 ~ 12 年

上述資產若耐用年數已屆滿而繼續使用者，仍續提折舊；若上述資產已認列減損損失者，於該項資產剩餘耐用年限內以調整後之帳面價值減除其殘值後重新計算提列折舊。

因購置或建造固定資產而必須負擔之借款利息，於該資產未完工或機器未安裝完成前，均計入為固定資產成本之一部份。

#### 14. 無形資產

- (1) 華映公司及子公司依中華民國財務會計準則公報第三十七號「無形資產之會計處理準則」規定，原始認列無形資產時，係以成本衡量。無形資產於原始認列後，以其成本減除累計攤銷及累計減損損失後之金額作為帳面價值。有耐用年限之無形資產可攤銷金額於耐用年限期間，按合理而有系統之方法攤銷；並於有減損跡象時，進行減損測試。
- (2) 華映公司及子公司研究發展專案區分為研究階段及發展階段，如無法區分者，皆視為研究階段，研究階段發生之支出皆認列為當期費用；發展階段之支出如未能同時符合下列資本化條件時，亦於發生時認列為當期費用。資本化條件包括：
  - A. 完成該無形資產已達技術可行性，使該無形資產將可供使用或出售。
  - B. 意圖完成該無形資產，並加以使用或出售。
  - C. 有能力使用或出售該無形資產。
  - D. 無形資產很有可能產生未來經濟效益。
  - E. 具充足之技術、財務及其他資源，以完成此項發展專案計畫。
  - F. 發展階段歸屬於無形資產之支出能可靠衡量。

發展階段中之無形資產每年應定期進行減損測試。

- (3) 技術合作費依五年或合作期間孰短者平均攤提；電腦軟體成本依三年平均攤提。

#### 15. 土地使用權

係子公司轉投資之大陸公司向中國大陸當地政府租用土地之支出，以實際發生之成本為入帳基礎，自公司開始營業起分 50 年按直線法攤銷。

#### 16. 遞延費用

- (1) 光罩以取得成本為入帳基礎，採直線法按二年平均攤銷。
- (2) 銀行聯貸主辦費依貸款期限平均攤提。
- (3) 電力線路補助費及自來水管理設備則依五年平均攤提。

## 17. 轉換公司債

- (1) 轉換公司債於發生時，先衡量負債組成要素公平價值，再將發行轉換公司債總金額及負債組成要素公平價值間之差異視為權益組成要素，列為股東權益項下「資本公積－認股權」。
- (2) 負債組成要素之續後評價，屬主契約部分係以利息法之攤銷後成本衡量列為應付公司債，相關利息、贖回利益及損失等認列為當期損益。屬嵌入式衍生性商品部分，則以公平價值衡量，且其公平價值變動認列為當期損益(金融商品評價損益)。若於賣回權到期且無持有人執行賣回權時，假設約定賣回期間屆滿日可換得普通股之市價高於約定賣回價格，則將賣回權之公平價值一次轉列資本公積；反之，則將賣回權之公平價值轉列為當期利益。至於權益組成要素之金融商品，於發行後不再認列其公平價值之變動。
- (3) 債券持有人於公司債到期前要求行使轉換權利時，應先調整就帳列負債組成要素(包括公司債及嵌入式衍生性商品)於轉換當時應有之帳面價值，再以前述帳面價值加計與認股權之帳面價值作為發行普通股之入帳基礎。
- (4) 可轉換公司債發行成本應併入溢折價作為公司債之評價科目，續後於債券流通期間採利息法攤銷。
- (5) 當公司債持有人得於未來一年內執行賣回權，則該應付公司債及其相關嵌入式衍生性商品應轉列流動負債；若賣回權行使期間結束後，未被行使賣回權部分之應付公司債及其相關嵌入式衍生性商品則予以轉回非流動負債。

## 18. 退休金

- (1) 華映公司訂有職工退休辦法，民國八十五年十月起，華映公司依中華民國勞動基準法規定按員工每月給付薪資總額之一定比率提撥退休準備金，並以勞工退休準備金監督委員會名義存入臺灣銀行退休金專戶。適用勞動基準法之退休金制度係屬確定給付制。
- (2) 中華民國「勞工退休金條例」自民國九十四年七月一日起實施，採確定提撥制。實施後員工得選擇適用「勞動基準法」有關之退休金規定或適用該條例之退休金制度並保留適用該條例前之工作年資。華映公司對民國九十四年七月一日以後到職或選擇適用該條例之員工，則按其每月薪資百分之六，提繳勞工退休金於勞保局之員工個人帳戶。

中華映管股份有限公司及子公司合併財務報表附註(續)  
(金額除另予註明者外，係以新臺幣千元為單位)

- (3) 華映公司及子公司依中華民國財務會計準則公報第十八號「退休金會計處理準則」之規定，屬確定給付退休辦法者，按精算結果認列退休金資產或負債。有關未認列過渡性淨給付義務按 15 年採直線法攤銷。屬確定提撥退休辦法者，依權責發生基礎，將每期提繳之勞工退休金認列為當期費用。

19. 衍生性金融商品及避險會計

華映公司及子公司衍生性金融商品之原始認列與續後衡量皆以公平價值為基礎，當不符合避險會計之條件時，衍生性金融商品公平價值變動部分則認列為當期損益。當公平價值為正時則認列為資產，為負時則認列為負債。

當衍生性金融商品符合避險要件時，則依避險會計之規定處理。

避險關係可分為下列三種類型：

- (1) 公平價值避險：係指規避已認列資產或負債、未認列確定承諾，或前揭項目經指定之一部分之公平價值變動風險，該價值變動應可歸因於某特定風險且將影響損益。
- (2) 現金流量避險：係指規避現金流量變動之風險，該變動係因已認列資產或負債或高度很有可能發生預期交易之特定風險所引起，且該變動將影響損益。
- (3) 國外營運機構淨投資避險：係指規避國外營運機構淨投資之匯率變動風險。

華映公司及子公司所從事之衍生性金融商品交易如遠期外匯及利率交換合約等係為規避利率及匯率變動之風險。

華映公司及子公司在指定避險開始時，有關避險關係、風險管理目標及避險策略等，即備有正式書面文件。文件中已載明避險工具、相關被避險項目或交易及被規避風險本質之確認，與如何評估避險工具抵銷欲規避風險造成被避險項目之公平價值或現金流量變動之有效性，並預期於避險開始及避險期間中，能高度有效抵銷被規避風險所造成之公平價值或現金流量變動。另華映公司及子公司亦持續評估避險有效性，且於指定避險之財務報表期間內均確定該避險為高度有效。

中華映管股份有限公司及子公司合併財務報表附註(續)  
(金額除另予註明者外，係以新臺幣千元為單位)

符合適用避險會計之所有條件時，依據不同之避險關係以互抵方式認列避險工具及被避險項目之公平價值或現金流量變動所產生之影響數，其會計處理方式如下：

公平價值避險

公平價值避險中，被避險項目因所規避之風險而產生之利益或損失，係調整被避險項目之帳面價值並立即認列為當期損益。衍生性金融商品以公平價值續後評價所產生之利益或損失亦立即認列為當期損益。

現金流量避險

避險工具之利益或損失屬有效避險部分，直接認列為股東權益調整項目。

當被避險之預期交易將導致認列金融資產或金融負債，則原直接認列為股東權益調整項目之相關利益或損失，於該資產或負債影響損益之期間轉列為當期損益。當預期交易之避險將導致認列非金融資產或非金融負債，則原直接認列為股東權益調整項目之避險工具利益或損失作為該資產或負債帳面價值之調整。

20. 股份基礎給付－員工獎酬

華映公司提供予員工之認股權計畫，係權益交割之股份基礎給付交易，給與日於民國九十六年十二月三十一日(含)以前者，依財團法人中華民國會計研究發展基金會發布之(92)基秘字第 070、071、072 號函及與該號函相關函釋之規定採用內含價值法處理；給與日於民國九十七年一月一日(含)以後者，則依中華民國財務會計準則公報第三十九號「股份基礎給付之會計處理準則」(以下簡稱 39 號公報)之規定處理。

依 39 號公報規定，股份基礎給付協議依給與日所給與權益商品公平價值衡量，而公平價值係依據外部評價專家採用合適之評價模型，計算給與日所給與權益商品之公平價值。

21. 庫藏股票

華映公司依財務會計準則公報第三十號「庫藏股票會計處理準則」之規定，對於公司收回已發行股票作為庫藏股票時採成本法處理。華映公司買回之庫藏股票成本在資產負債表作為股東權益減項。而庫藏股票交易之價差列為股東權益項下。

## 22. 所得稅

- (1) 華映公司及子公司依中華民國財務會計準則公報第二十二號「所得稅之會計處理準則」之規定作跨期間與同期間之所得稅分攤。將應課稅暫時性差異所產生之所得稅影響數認列為遞延所得稅負債，與將可減除暫時性差異、虧損扣抵及所得稅抵減所產生之所得稅影響數認列為遞延所得稅資產，再評估遞延所得稅資產之可實現性，認列其備抵評價金額。對於不列入當期損益而直接列於股東權益項下之未實現損益項目，所得稅費用或利益則直接借記或貸記股東權益項目。遞延所得稅資產或負債依其相關資產或負債之分類劃分為流動或非流動項目，無相關之資產或負債者，則依預期回轉期間長短劃分為流動或非流動項目。
- (2) 華映公司未分配盈餘加徵百分之十營利事業所得稅部份，於股東會決議後列為當期所得稅費用。
- (3) 華映公司所得稅抵減之會計處理係依中華民國財務會計準則公報第十二號「所得稅抵減之會計處理準則」之規定處理，因購置設備或技術、研究發展、人才培訓及股權投資等所產生之所得稅抵減採當期認列法處理。
- (4) 中華民國「所得基本稅額條例」於民國九十五年一月一日開始實施，華映公司依其規定計算基本稅額，並與按所得稅法規定計算之應納稅額兩者相較擇其高者估列為當期所得稅。
- (5) 華映公司之營利事業所得稅稅率為百分之二十五，依據民國九十八年五月二十七日所公布之所得稅法修正條文，華映公司自民國九十九年度起適用之所得稅率將改為百分之二十。又依民國九十九年六月十五日新公佈之所得稅法修正條文，華映公司自民國九十九年度起適用之所得稅率改為百分之十七。
- (6) 合併公司之所得稅依各該國法律，應以各公司主體為申報單位，不得合併申報。合併公司之所得稅費用即為合併報表編製主體之各公司所得稅費用之合計數。

## 23. 員工分紅及董監酬勞

華映公司及子公司員工分紅及董監酬勞之會計處理依財團法人中華民國會計研究發展基金會(96)基秘字第 052 號函之規定，員工分紅及董監酬勞應視為費用，而非盈餘之分配。

## 24. 收入認列方法

### 銷貨收入

收入於貨物交付且所有權、顯著風險及報酬移轉時認列銷貨收入，因其獲利過程大部分已完成，且已實現或可實現。

### 股利收入

權益證券之股利係依據投資前之淨利宣告，則此股利應自證券投資成本中減除；除屬公平價值變動列入損益之金融資產者，投資後所收到之現金股利列為當期投資收益外，其他權益證券於投資當年度收到之現金股利，應列為投資成本之收回；以後各年度所收到之現金股利，應於股東會決議日列為投資收益，如收到之現金股利累積數超過自投資日後至發放股利之上年度期末止之被投資公司損益累積數時，則應將所收到屬於該超過部分之股利列為投資成本之收回，不得列為投資收益。

若收到被投資公司發放之股票股利(盈餘或資本公積配股)時，不列為投資收益，應於除權日註記股數增加，並按收到配股後之總股數，重新計算每股成本或每股帳面價值。

## 25. 每股盈餘(虧損)

華映公司係依中華民國財務會計準則公報第二十四號「每股盈餘」之規定計算，簡單資本結構表達基本每股盈餘(虧損)；複雜資本結構表達基本每股盈餘(虧損)及稀釋每股盈餘(虧損)。基本每股盈餘(虧損)係以普通股股東之本期合併淨利(損)除以普通股加權平均流通在外股數計算之；稀釋每股盈餘(虧損)則係以普通股股東之本期合併淨利(損)調整加回具稀釋作用之潛在普通股之股利、於本期已認列之利息費用及因轉換而產生之任何其他收入與費用之變動，除以普通股加權平均流通在外股數及所有具稀釋作用之潛在普通股轉換後之加權平均流通在外股數計算之。

當期流通在外普通股股數若有現金增資、轉換公司債轉換為普通股、員工認股權憑證行使認購為普通股或收回庫藏股票者，應以其流通期間計算加權平均股數。若有無償配股者則在計算以往每一會計期間之基本每股盈餘(虧損)及稀釋每股盈餘(虧損)時，應追溯調整。

中華映管股份有限公司及子公司合併財務報表附註(續)  
(金額除另予註明者外，係以新臺幣千元為單位)

三、會計變動之理由及其影響

1. 華映公司及子公司自民國九十八年一月一日起，採用新修訂發布之財務會計準則公報第十號「存貨之會計處理準則」規定。主要修訂為：1.存貨係以成本與淨變現價值孰低評價，且除同類別存貨外應逐項比較之；2.因產能較低或設備閒置導致之未分攤固定製造費用，應於發生當期認列為銷貨成本；3.異常製造成本及跌價損失(或回升利益)應認列為銷貨成本。前述變動對華映公司及子公司民國九十八年度之合併淨損及合併每股虧損無重大影響。
2. 依民國九十八年五月二十七日公佈之所得稅法修正條文規定，自民國九十九年度起營利事業所得稅稅率由 25%調降為 20%；又依民國九十九年六月十五日新公佈之所得法修正條文，自民國九十九年度起營利事業所得稅稅率由 20%調降為 17%。前述變動使民國九十九年及九十八年度之合併淨損分別減少 189,427 千元及 330,188 千元，追溯後合併每股虧損分別減少 0.03 元及 0.08 元。

四、重要會計科目之說明

1. 現金及銀行存款

	99.12.31	98.12.31
庫存現金	\$22,421	\$3,485
週轉金	500	1,594
銀行活期及支票存款	8,823,798	10,519,107
銀行定期存款	10,145,831	7,901,642
合 計	<u>\$18,992,550</u>	<u>\$18,425,828</u>

2. 公平價值變動列入損益之金融商品

	99.12.31	98.12.31
<u>資產</u>		
交易目的金融資產：		
基 金	\$21,029	\$21,665
遠期外匯買賣合約	17,366	39,375
合 計	<u>\$38,395</u>	<u>\$61,040</u>
<u>負債</u>		
交易目的金融負債：		
利率交換合約	\$-	\$44,426

前述衍生性金融商品之明細資訊詳合併財務報表附註十。

中華映管股份有限公司及子公司合併財務報表附註(續)  
(金額除另予註明者外，係以新臺幣千元為單位)

3. 避險之衍生性金融商品

	99.12.31	98.12.31
<u>負債</u>		
利率交換合約—流動	\$-	\$9,054

前述衍生性金融商品之明細資訊詳合併財務報表附註十。

4. 備供出售金融資產—流動

	99.12.31		98.12.31	
	金額	持有表決 權股份%	金額	持有表決 權股份%
國內上市(櫃)公司股票	\$262,500	3.24	\$-	-
減：評價調整	(16,670)		-	
淨 額	\$245,830		\$-	

5. 無活絡市場之債務商品投資

	99.12.31	98.12.31
可轉換公司債—債券部位	\$-	\$38,525

6. 應收款項淨額

	99.12.31	98.12.31
應收票據	364,974	\$306,781
減：備抵呆帳	(45)	(101)
淨 額	\$364,929	\$306,680
應收帳款	\$7,726,497	\$8,039,733
減：備抵呆帳	(1,217,438)	(1,297,231)
淨 額	\$6,509,059	\$6,742,502

中華映管股份有限公司及子公司合併財務報表附註(續)  
(金額除另予註明者外，係以新臺幣千元為單位)

華映公司為充實營運週轉金，分別於民國九十八年與中國信託商業銀行(股)公司及台新銀行商業銀行(股)公司簽訂無追索權應收帳款聯合承購合約，相關債權移轉資訊揭露如下：

	99.12.31	98.12.31
已預支金額	\$1,216,330	\$1,675,498
保留款餘額(帳列其他應收款)	216,646	306,045
除列應收帳款債權金額	\$1,432,976	\$1,981,543
已預支金額之利率區間	1.80%~2.07%	1.48%~2.02%
銀行給予額度	美金 120,000 千元 新臺幣 1,600,000 千元	美金 100,000 千元 新臺幣 1,600,000 千元
提供擔保之本票金額(註)	美金 13,000 千元 新臺幣 877,500 千元	美金 10,000 千元

重要之移轉條件：台新銀行商業銀行(股)公司有 750,000 千元額度屬有追索權，其餘應收帳款承購為無追索權，但債務人信用風險以外之風險仍由債權人負擔。

註：係作為未來若發生商業糾紛之擔保。

#### 7. 存貨淨額

	99.12.31	98.12.31
原物料	\$1,587,314	\$1,130,523
在製品	2,081,326	2,287,083
製成品	3,817,983	3,762,737
在途存貨	346,115	477,624
合計	7,832,738	7,657,967
減：備抵存貨跌價及呆滯損失	(1,292,694)	(1,544,369)
淨額	\$6,540,044	\$6,113,598

華映公司及子公司因先前導致存貨淨變現價值低於成本之因素已消失，致民國九十九年度及九十八年度因認列存貨跌價回升利益而分別減少銷貨成本 251,675 千元及 1,245,249 千元。

中華映管股份有限公司及子公司合併財務報表附註(續)  
(金額除另予註明者外，係以新臺幣千元為單位)

8. 採權益法之長期股權投資淨額

(1) 採權益法之長期股權投資明細如下：

被投資公司名稱	99.12.31		98.12.31	
	金額	持有表決 權股份%	金額	持有表決 權股份%
<u>未上市櫃公司</u>				
廈門華僑電子(股)公司(註)	\$-	-	\$-	27.00
<u>上市櫃公司</u>				
福華電子(股)公司	316,484	15.33	336,692	15.33
凌巨科技(股)公司	3,453,640	29.73	3,804,492	32.06
誠創科技(股)公司	170,174	13.68	261,079	16.65
廈門華僑電子(股)公司(註)	-	27.00	-	-
小計	3,940,298		4,402,263	
合計	\$3,940,298		\$4,402,263	

註：民國九十九年及九十八年十二月三十一日對廈門華僑電子(股)公司之長期投資貸餘分別為 297,252 千元及 442,278 千元，該貸餘已沖轉對該被投資公司之其他應收款。

(2) 上列長期股權投資，部份持有表決權比例雖未達 20%，但因連同關係企業暨關係企業具有控制能力之他公司所持有同一被投資公司股份一併計算已逾 20%，故華映及子公司對該等被投資公司亦採權益法評價。

(3) 民國九十九年度及九十八年度採權益法評價之長期股權投資所認列之投資損失分別為 132,662 千元及 757,467 千元。其中依據非主查會計師查核簽證之被投資公司財務報表認列之投資損失分別為 108,062 千元及 210,261 千元，截至民國九十九年十二月三十一日及九十八年十二月三十一日止，其相關之長期投資餘額分別為 3,453,640 千元及 3,804,492 千元。

中華映管股份有限公司及子公司合併財務報表附註(續)  
(金額除另予註明者外，係以新臺幣千元為單位)

9. 備供出售金融資產－非流動

上市公司股票	99.12.31		98.12.31	
	金額	持有表決 權股份%	金額	持有表決 權股份%
大同(股)公司	\$5,836,536	5.60	\$5,836,563	5.60
Country Heights Holding Berhad	367,052	17.41	367,052	17.41
減：換算調整數及評價調整	(3,407,847)		(3,511,860)	
合計	<u>\$2,795,768</u>		<u>\$2,691,755</u>	

10. 以成本衡量之金融資產－非流動

	99.12.31	98.12.31
Mines Golf Resort Berhad.	\$74,474	\$98,930
福州杰益電子有限公司	4,897	4,897
普通股股票－國內未上市(櫃)公司	213,409	517,318
可轉換公司債－轉換權	-	1,475
減：換算調整數	5,229	3,186
小計	298,009	625,806
減：列為流動資產	(132,000)	-
合計	<u>\$166,009</u>	<u>\$625,806</u>

上述之投資因無活絡市場公開報價且公平價值無法可靠衡量，或依法於支付日起三年內不得自由轉讓，故以成本衡量。

11. 固定資產淨額

- (1) 華映公司分別於民國六十七、六十八及七十年依中華民國有關法令規定，對固定資產辦理重估價，重估增值總額為 88,005 千元，除調整原資產帳戶外，並將減除土地增值稅準備 28,701 千元後之餘額 59,304 千元，貸記股東權益其他項目—未實現重估增值項下(不含採權益法評價之被投資公司所認列之金額 610,103 千元)。截至民國九十九年十二月三十一日止，固定資產重估增值餘額為 57,192 千元。
- (2) 民國八十六年華映馬來西亞公司依當地有關法令規定辦理土地重估價。土地成本及重估增值總額為美金 27,380 千元(其中帳列土地成本為美金 10,966 千元；重估增值則為美金 16,414 千元)，除調整土地帳面價值外，並將減除遞延所得稅負債美金 18 千元後之餘額美金 16,396 千元貸記股東權益—未實現重估增值項目。

中華映管股份有限公司及子公司合併財務報表附註(續)  
(金額除另予註明者外，係以新臺幣千元為單位)

- (3) 華映公司及子公司民國九十九年度及九十八年度均無因購置固定資產而利息資本化之情事。
- (4) 華映公司於民國九十九年十二月二十九日與恆顯科股份有限公司簽訂資產買賣契約，出售湖口彩色濾光片 4.5 代廠之廠房及其相關設備等予該公司，以民國一〇〇年三月三十一日為資產移轉基準日，該交易之出售價款為 1,050,000 千元，已於民國九十九年十二月預收 1,050,000 千元，帳列預收款項項下，相關資產並轉列待出售非流動資產項下。

12. 無形資產

項目	99 年度				
	期初餘額	本期增加	本期攤銷	匯率影響數	期末餘額
技術合作費	\$4,154,668	\$789	\$1,775,864	\$(85,643)	\$2,293,950
電腦軟體成本	89,932	83,637	53,503	2,305	122,371
土地使用權	332,460	186,378	21,539	(34,449)	462,850
遞延退休金	33,746	-	33,746	-	-
成本					
合計	\$4,610,806	\$270,804	\$1,884,652	\$(117,787)	\$2,879,171

項目	98 年度				
	期初餘額	本期增加	本期攤銷	匯率影響數	期末餘額
技術合作費	\$3,687,131	\$2,359,917	\$1,866,727	\$(25,653)	\$4,154,668
電腦軟體成本	77,691	59,379	47,033	(105)	89,932
土地使用權	346,826	-	8,833	(5,533)	332,460
遞延退休金	67,492	-	33,746	-	33,746
成本					
合計	\$4,179,140	\$2,419,296	\$1,956,339	\$(31,291)	\$4,610,806

無形資產主要係有關 TFT-LCD 之相關技術移轉費用及電腦軟體成本。

13. 遞延費用

項 目	99.12.31	98.12.31
光罩	\$813,511	\$830,633
銀行聯貸主辦費	98,800	-
其 他	83,946	59,725
合計	\$996,257	\$890,358

中華映管股份有限公司及子公司合併財務報表附註(續)  
(金額除另予註明者外，係以新臺幣千元為單位)

14. 其他資產－待過戶土地

截至民國九十九年十二月三十一日止，華映公司所取得土地中，屬於農業用地者約 0.347118 公頃，金額計 35,755 千元，因受中華民國法令限制無法以華映公司名義辦理所有權移轉登記，故暫時以第三人名義登記，惟華映公司已取得該等土地之他項權利，用以保全華映公司權利。

15. 資產減損

	99.12.31	98.12.31
固定資產	\$516,899	\$3,871,466
備供出售金融資產－非流動	-	238,895
採權益法之長期股權投資	170,695	663,933
以成本衡量之金融資產－非流動	24,456	25,325
合 計	<u>\$712,050</u>	<u>\$4,799,619</u>

16. 短期借款

	99.12.31	98.12.31
銀行信用借款	\$15,863,863	\$12,502,780
信用狀借款	338,284	276,388
合 計	<u>16,202,147</u>	<u>\$12,779,168</u>
利率區間	<u>0.96%~5.81%</u>	<u>0.75%~5.57%</u>

17. 應付公司債

華映公司民國九十六年及民國九十七年發行之海外無擔保可轉換公司債截至民國九十八年第三季止，已全數轉換或贖回完畢。

項 目	0%五年期	0%六年期
· 發行票面總額：	美金 150,000 千元。	美金 250,000 千元。
· 發行價格：	依票面價格發行。	依票面價格發行。
· 發行期間：	五年(民國九十六年十月二日 至民國一〇一年十月二 日)。	六年(民國九十八年一月三 十一日至民國一〇三年一 月三十一日)。

中華映管股份有限公司及子公司合併財務報表附註(續)  
(金額除另予註明者外，係以新臺幣千元為單位)

項 目	0%五年期	0%六年期
· 發行地區：	新加坡掛牌上市。	新加坡掛牌上市。
· 票面利率：	-	-
· 轉換期間：	債券持有人得於發行滿四十日後至到期日前七日止，向華映公司請求轉換。	債券持有人得於發行滿三個月後至到期日前七日止，向華映公司請求轉換。
	債權人所收到華映公司之普通股股數，係由債券面額除以轉換價格，不足一股部分不以現金給付之。(固定以本債券發行日新臺幣對美元匯率 32.897 元換算為新臺幣金額)。	債權人所收到華映公司之普通股股數，係由債券面額除以轉換價格，不足一股部分不以現金給付之。(固定以本債券發行日新臺幣對美元匯率 33.08 元換算為新臺幣金額)。
· 轉換價格及調整：	轉換價格為每股 10.35 元，本債券發行後，遇華映公司普通股股數發生變動時，轉換價格將另外調整。調整後之轉換價格為每股新臺幣 7.80 元。	轉換價格為每股 8.5 元，本債券發行後，遇華映公司普通股股數發生變動時，轉換價格將另外調整。華映公司於九十八年七月重設轉換價格為每股新臺幣 4.02 元。
· 華映公司對本債券贖回辦法：	A. 本債券發行滿一年半後，若華映公司普通股於證交所連續 20 個營業日收盤價格超過轉換價格之 130% (含) 以上時，或本債券尚未被提前贖回、購回、賣回或轉換之數額低於面額 10% (含)，華映公司得以面額之 100% 將本債券贖回。	A. 本債券發行滿三年後，若華映公司普通股於證交所連續 30 個營業日收盤價格超過轉換價格之 150% (含) 以上時，華映公司按到期贖回價以現金贖回全部或部份流通在外股數。

中華映管股份有限公司及子公司合併財務報表附註(續)  
(金額除另予註明者外，係以新臺幣千元為單位)

項 目	0%五年期	0%六年期
	B. 若因法令規定改變，以致本債券相關稅賦增加時，則華映公司得以面額贖回全部債券。	B. 若因法令規定改變，以致本債券相關稅賦增加時，則華映公司得以面額贖回全部債券。
	C. 到期時以票面價格之120%贖回。	C. 到期時以票面價格之139.34% 贖回。
• 債權人之贖回權：	A. 若華映公司股份於證交所下市不得進行交易時，債權人得要求贖回。	A. 若華映公司股份於證交所下市不得進行交易時，債權人得要求贖回。
	B. 債券持有人得於發行滿一年半時，要求華映公司贖回，其約定買回價格為面額之106.903%。截至民國九十八年第三季止，債券持有人登記要求華映公司以上述價格買回之公司債面額共計美金140,450千元，並於民國九十八年度認列贖回損失855,825千元，帳列什項支出項下。	B. 債券持有人得於發行滿一年半、三年及四年半時，要求華映公司贖回，其約定買回價格分別為面額之105.91%、112.16%及125.01%。截至民國九十八年第三季止，該公司債已全數轉換及贖回。債券持有人以面額之112.16%要求公司買回之公司債面額共計美金188,660千元，並於民國九十八年度認列贖回損失1,378,631千元，帳列什項支出項下。
• 轉換情形：	截至民國九十八年第三季止，該公司債已全數轉換及贖回。債券持有人執行轉換權利之面額為美金9,550千元，共計轉換30,354千股。	截至民國九十八年第三季止，該公司債已全數轉換及贖回。債券持有人執行轉換權利之面額為美金61,340千元，共計轉換504,758千股。

中華映管股份有限公司及子公司合併財務報表附註(續)  
(金額除另予註明者外，係以新臺幣千元為單位)

18. 銀行長期借款

99.12.31

債權人	借款性質	借款總額	借款餘額	償還辦法	借款利率	擔保品	備註
臺灣銀行等 20 家銀行	擔保借款	\$11,700,000	\$936,000	自首次動用日起算寬限期兩年屆滿之日償還第一期款，嗣後以每六個月為一期，共分七期攤還本金。	1.9778%	機器設備及建築物	董事長連帶保證
花旗銀行及合作金庫銀行等 12 家銀行	擔保借款	USD98,000 千元 3,220,000	466,469 805,000	自寬限期(兩年)屆滿之次日償還第一期款，嗣後以每六個月為一期，共分七期攤還本金。	1.2289% 2.4340%	機器設備及建築物	無
兆豐商業銀行等 6 家銀行—甲項	擔保借款	1,580,000	1,580,000	本授信案之授信期間，為自本授信案首次動用日起算至屆滿 5 年之日止，其中含寬限期二年六個月。首次動用日起算日至屆滿二年六個月之日清償第一期本金，期後以每六個月為一期，計分八期平均償還本金。	2.3351%	機器設備	無
兆豐商業銀行等 6 家銀行—乙項	擔保借款	2,420,000	1,702,500	本授信案之授信期間，為自本授信案首次動用日起算至屆滿 5 年之日止，其中含寬限期一年六個月。首次動用日起算日至屆滿一年六個月之日清償第一期本金，期後以每六個月為一期，計分八期平均償還本金。	3.1279%	機器設備	無
臺灣銀行等 20 家銀行—甲項	擔保借款	22,500,000	21,375,000	就首次動用時屆滿 6 個月之日償還第一期款，嗣後以每 6 個月為 1 期，共分 10 期攤還，其中第 1 期攤還該等未清償本金餘額之 5%，第 2 期及第 3 期每期各攤還該等未清償本金餘額之 7.5%，第 4 期及第 5 期每期各攤還該等未清償本金餘額之 10%，第 6 期至第 10 期每期各攤還該等未清償本金餘額之 12%。	3.0994%	機器設備、建築物及廠房所在之土地	無
兆豐票券—乙項	擔保借款	300,000	282,294 (註)	乙項自動用日起算一年，每年展期，額度應於首次動用日起算滿 6 個月之日及嗣後每滿 6 個月之日共分 10 期遞減，其中第 1 期遞減 5%，第 2 期及第 3 期每期各遞減 7.5%，第 4 期及第 5 期每期各遞減為 10%，第 6 期至第 10 期每期各遞減 12%。	2.6680%	機器設備、建築物及廠房所在之土地	無

中華映管股份有限公司及子公司合併財務報表附註(續)  
(金額除另予註明者外，係以新臺幣千元為單位)

債權人	借款性質	借款總額	借款餘額	償還辦法	借款利率	擔保品	備註
中國建設銀行福建省分行	擔保借款	USD15,000 千元	\$92,767	到期一次償還本金。	5.1840%	80%由福建華映顯示科技(股)公司擔保，20%由冠捷科技有限公司擔保	無
星展銀行	擔保借款	USD10,000 千元	207,053	第一次還款：實際貸款金額的 5%須於第一次提款之日起計第 18 個月之月末支付。 第二次還款：實際貸款金額之 5%須於第一次還款之日後第六個月之對應日支付。 第三至六次還款：實際貸款金額的 10%須於第二次還款之日後第六個月之對應日支付。 第七至八次還款：實際貸款金額的 25%須於第六次還款之日後第六個月之對應日支付。	0.5537%~ 1.5393%	由百慕達中華映管(百慕達)(股)公司擔保	無
國家開發銀行	擔保借款	USD25,000 千元	295,790	共分五期償還，於民國九十七年至一〇一年每年六月二十日償還 500 萬美元。	1.0916%	由百慕達中華映管(百慕達)(股)公司及華映視訊(吳江)有限公司擔保	無
豐業銀行	擔保借款	USD10,000 千元	281,000	到期一次償還本金。	0.6422%	由百慕達中華映管(百慕達)(股)公司擔保	無
小計			28,023,873				
減：一年內到期之銀行長期借款			(6,889,789)				
一年後到期之銀行長期借款			\$21,134,084				

註：已減除商業本票之折價 2,706 千元。

中華映管股份有限公司及子公司合併財務報表附註(續)  
(金額除另予註明者外，係以新臺幣千元為單位)

98.12.31

債權人	借款性質	借款總額	借款餘額	償還辦法	借款利率	擔保品	備註
臺灣銀行等 20 家銀行	擔保借款	\$11,700,000	\$1,731,600	自首次動用日起算寬限期兩年屆滿之日償還第一期款，嗣後以每六個月為一期，共分七期攤還本金。	1.7072%	機器設備及建築物	董事長連帶保證
中國信託商業銀行等 12 家銀行	擔保借款	USD150,000 千元	324,776	自該簽約日起滿十八個月之日償還第一期，嗣後以每六個月為一期，共分八期償還。	1.2875%	機器設備及建築物	無
臺灣銀行等 30 家銀行	擔保借款	USD200,000 千元 30,500,000	2,482,148 18,568,790	自寬限期(兩年)屆滿之次日償還第一期款，嗣後以每六個月為一期，新臺幣部份共分十一期平均攤還本金，美金共分七期攤還本金。	2.7352%~ 2.2167%	機器設備及建築物	無
花旗銀行及合作金庫銀行等 12 家銀行	擔保借款	USD98,000 千元 3,220,000	1,004,545 1,147,125	自寬限期(兩年)屆滿之次日償還第一期款，嗣後以每六個月為一期，共分七期攤還本金。	1.4931%~ 2.1890%	機器設備	無
中國信託商業銀行等 14 家銀行—甲項	擔保借款	9,200,000	6,439,981	甲項自動用期限屆滿(兩年)時，債務人應於寬限期屆滿之償還第一期款，嗣後以每六個月為一期，共分十一期攤還本金。	2.2061%	機器設備	無
兆豐票券金融股份有限公司等 7 家票券公司—乙項	擔保借款	3,000,000	2,096,075 (註)	乙項自動用日起算一年，每年展期，最長不得超過甲項期限。	1.8500%	機器設備	無
兆豐商業銀行	擔保借款	1,580,000	1,580,000	本授信案之授信期間，為自本授信案首次動用日起算至屆滿 5 年之日止，其中含寬限期一年六個月。首次動用日起算日至屆滿一年六個月之日清償第一期本金，期後以每六個月為一期，計分八期平均償還本金。	2.1882%	機器設備	無
中國建設銀行福建省分行	擔保借款	USD15,000 千元	300,052	到期一次償還本金。	5.1840%	80%福建華映顯示科技(股)公司擔保，20%由冠捷科技有限公司擔保	無
星展銀行	擔保借款	USD10,000 千元	289,626	第一次還款：實際貸款金額的 5%須於第一次提款之日起計第 18 個月之月末支付。 第二次還款：實際貸款金額之 5%須於第一次還款之日後第六個月之對應日支付。 第三至六次還款：實際貸款金額的 10%須於第二次還款之日後第六個月之對應日支付。 第七至八次還款：實際貸款金額的 25%須於第六次還款之日後第六個月之對應日支付。	0.5034%~ 1.2534%	由百慕達中華映管(百慕達)(股)公司擔保	無

中華映管股份有限公司及子公司合併財務報表附註(續)  
(金額除另予註明者外，係以新臺幣千元為單位)

債權人	借款性質	借款總額	借款餘額	償還辦法	借款利率	擔保品	備註
國家開發銀行	擔保借款	USD25,000 千元	\$482,709	共分五期償還，於民國九十七年至一〇一年每年六月二十日償還 500 萬美元。	1.0534%	由華映視訊(吳江)有限公司及福建華映顯示科技擔保	無
豐業銀行	擔保借款	USD10,000 千元	305,716	到期一次償還本金。	0.5825%	由百慕達中華映管(百慕達)(股)公司擔保	無
中國銀行	擔保借款	RMB161,600 千元	87,135	共分十二期等額償還，於每季度末月之 20 日進行還款，每期還款金額為貸款本金餘額之十二分之一。	1.1844%~ 5.1840%	由華映視訊(吳江)有限公司擔保	無
興業銀行	信用借款	USD15,000 千元	217,686	到期一次償還本金。	1.2250%~ 5.1840%	無	無
光大銀行	擔保借款	RMB100,000 千元	471,290	到期一次償還本金。	5.1840%	由華映視訊(吳江)有限公司擔保	無
中國農業銀行吳江支行	擔保借款	USD2,400 千元	137,733	到期一次償還本金。	0.8500%	由福建華映顯示科技(股)公司擔保	無
中國農業銀行馬尾支行	信用借款	USD5,000 千元	160,903	到期一次性償還本金。	1.1425%	無	無
廈門國際銀行福州分行	信用借款	USD10,000 千元	321,807	到期一次性償還本金。	3.2691%	無	無
中國建設銀行福建省分行	信用借款	USD8,000 千元	257,445	到期一次性償還本金。	0.9306%	無	無
小計			38,407,142				
減：一年內到期之銀行長期借款			(12,202,806)				
一年後到期之銀行長期借款			\$26,204,336				

註：已減除商業本票之折價 3,725 千元。

前述部份之銀行長期借款係由董事長林蔚山先生為連帶保證人，銀行長期借款擔保之情形，請參閱附註六說明。

依各該借款合同規定，華映公司於借款期間應依會計師查核簽證之年度及半年度合併財務報表計算並維持特定之流動比率、負債比率、利息保障倍數及有形資產淨值等財務比率及狀況，截至民國九十九年十二月三十一日，華映公司未達聯貸案限制條款之財務比率要求，除臺灣銀行等 20 家銀行餘額為 936,000 千元已於民國一〇〇年二月到期償還及花旗銀行聯貸案餘額 1,271,469 千元已將相關借款轉列一年內到期之長期借款項下外，其餘長期借款依約仍於改善期間內。

中華映管股份有限公司及子公司合併財務報表附註(續)  
(金額除另予註明者外，係以新臺幣千元為單位)

19. 退休金

(1) 華映公司民國九十九年度及九十八年度退休金費用明細如下：

	99 年度	98 年度
屬確定給付制之退休金	\$198,859	\$183,930
屬確定提撥制之退休金	185,969	174,982
合 計	\$384,828	\$358,912

(2) 華映公司有關採確定給付制之退休會計處理係按精算結果揭露相關退休金資產或負債資訊，並認列淨退休金成本。民國九十九年度及九十八年度相關資訊揭露如下：

A. 民國九十九年度及九十八年度淨退休金成本組成項目如下：

	99 年度	98 年度
服務成本	\$73,197	\$76,476
利息成本	62,812	59,858
退休基金資產之預期報酬	(3,043)	(5,431)
未認列過渡性淨給付義務攤銷	33,746	33,746
未認列退休金損益之攤銷	32,147	19,281
淨退休金成本	\$198,859	\$183,930

B. 民國九十九年及九十八年十二月三十一日之基金提撥狀況與帳載應計退休金負債調節如下：

	99.12.31	98.12.31
給付義務		
既得給付義務	\$237,732	\$194,009
非既得給付義務	2,427,493	2,341,612
累積給付義務	2,665,225	2,535,621
未來薪資增加之影響數	250,957	256,038
預計給付義務	2,916,182	2,791,659
退休基金資產公平價值	(201,032)	(135,275)
退休基金提撥狀況	2,715,150	2,656,384
未認列過渡性淨給付義務	-	(33,746)
未認列退休金損失	(873,740)	(729,225)
補列之應計退休金負債		
遞延退休金成本	-	33,746
未認列為退休金成本之淨損失	622,783	473,187
應計退休金負債	\$2,464,193	\$2,400,346

中華映管股份有限公司及子公司合併財務報表附註(續)  
(金額除另予註明者外，係以新臺幣千元為單位)

C. 主要精算假設如下：

	99.12.31	98.12.31
折現率	2.25%	2.25%
未來薪資水準增加率	1.00%	1.00%
退休基金資產預期長期投資報酬率	2.25%	2.25%

- (3) 截至民國九十九年及九十八年十二月三十一日止，華映公司存於臺灣銀行之勞工退休準備金餘額分別為 200,035 千元及 134,025 千元。
- (4) 截至民國九十九年及九十八年十二月三十一日止，華映公司職工退休辦法之既得給付分別為 248,065 千元及 202,441 千元。
- (5) 國外被投資公司係實施確定提撥之退休離職辦法，並依當地法令提撥退休金，將每期應提撥之退休金數額，認為當期費用。

20. 股本

- (1) 截至民國九十八年一月一日止，華映公司額定與實收股本分別為 125,000,000 千元及 94,809,598 千元，每股面額 10 元，分別為 12,500,000 千股及 9,480,960 千股。
- (2) 華映公司於民國九十八年七月三十一日，以每單位美金 2.95 元，發行 100,000 千單位全球存託憑證，共計發行 2,500,000 千股普通股。上述增資案係以民國九十八年八月二十七日為增資基準日，業經主管機關核准在案，並已變更登記完竣。
- (3) 華映公司於民國九十七年發行之 0% 六年期海外無擔保可轉換公司債，於民國九十八年七月經債券持有人請求轉換之普通股票為 504,758 千股。上述增資案業經主管機關核准在案，並已變更登記完竣。
- (4) 華映公司於民國九十八年九月至十月向大同集團和仁寶集團等公司以每股 2.5 元募集 4,000,000 千股普通股，計 10,000,000 千元。上述增資案以民國九十八年十一月五日為增資基準日，業經主管機關核准在案，並已變更登記完竣。

中華映管股份有限公司及子公司合併財務報表附註(續)  
(金額除另予註明者外，係以新臺幣千元為單位)

- (5) 華映公司於民國九十九年五月二十日經股東常會決議通過董事會提案之民國九十八年度減資彌補虧損議案，以普通股彌補前期累積虧損 99,889,239 千元，銷除已發行股份 9,988,924 千股，上項減資案於民國九十九年六月二十九日業經主管機關核准在案，於民國九十九年七月八日已變更登記完竣。
- (6) 截至民國九十九年十二月三十一日止，華映公司額定與實收股本分別為 245,000,000 千元及 64,967,940 千元，每股面額 10 元，分別為 24,500,000 千股及 6,496,794 千股。
- (7) 截至民國九十九年及九十八年十二月三十一日止，華映公司計有普通股 2,500,000 千股參與發行全球存託憑證 100,000 千單位，每單位代表 25 股普通股，該存託憑證已於盧森堡交易所掛牌買賣。

21. 股份基礎給付－員工獎酬

華映公司分別於民國九十三年四月二十九日及民國九十六年五月二十四日、民國九十八年十二月二十三日經金管會證券期貨局核准一年內得發行員工認股權憑證額度 233,982 單位、100,000 單位及 100,000 單位(以下分別簡稱「九十三年認股權計劃」、「九十六年認股權計劃」及「九十七年認股權計劃」)，每單位認股權憑證得認購華映公司 1,000 股之普通股。員工行使該等認股權時，均以發行新股方式為之，授與對象包含華映公司及子公司之符合條件員工，認股權憑證之存續期間均為五年。憑證持有人於發行屆滿二年後，可按一定時程及比例行使認股權。認股價格如因華映公司之普通股股份發生變動時，將依比例重新計算並調整認股價格。另依認股權辦法之規定，若認股價格為華映公司發行當日之普通股收盤價，則不認列酬勞成本。

華映公司已發行員工認股權憑證之給與日均於民國九十六年十二月三十一日以前，故無需依財務會計準則公報第三十九號「股份基礎給付之會計處理準則」之規定認列酬勞成本。

認股權憑證 給與日期	發行單位總數	截至 99.12.31 止 流通在外單位總數	認股價格 (元)	發行計劃
93.05.17	113,821	-	31.41	93 年認股權計劃
93.10.01	72,349	-	27.11	93 年認股權計劃
94.03.22	46,430	-	18.75	93 年認股權計劃
96.05.30	100,000	74,296	15.20	96 年認股權計劃

中華映管股份有限公司及子公司合併財務報表附註(續)  
(金額除另予註明者外，係以新臺幣千元為單位)

華映公司民國九十九年度及九十八年度員工認股權憑證之相關資訊揭露如下：

(1) 員工認股權憑證相關之數量及加權平均行使價格：

	99 年度			
	93 年認股權計劃		96 年認股權計劃	
	數量	加權平均每股 行使價格(元)	數量	加權平均每股 行使價格(元)
期初流通在外餘額	26,634	\$18.75	85,058	\$15.20
本期給與	-	-	-	-
本期行使	-	-	-	-
本期失效	(26,634)	18.75	(10,762)	15.20
期末流通在外餘額	-	-	\$74,296	15.20

	98 年度			
	93 年認股權計劃		96 年認股權計劃	
	數量	加權平均每股 行使價格(元)	數量	加權平均每股 行使價格(元)
期初流通在外餘額	148,766	\$27.61	91,050	\$15.20
本期給與	-	-	-	-
本期行使	-	-	-	-
本期失效	(122,132)	29.55	(5,992)	15.20
期末流通在外餘額	26,634	18.75	85,058	15.20

(2) 員工認股權憑證流通在外資訊如下：

項目	行使價格之 範圍(元)	99.12.31				
		流通在外之認股權憑證			目前可行使之認股權憑證	
		數量	加權平均預 期剩餘存續 期間(年)	加權平均行 使價格(元)	可行使 之數量	加權平均行使 價格(元)
96 年認股權計畫	\$15.20	74,296	1.41	\$15.20	55,722	\$15.20

項目	行使價格 之範圍(元)	98.12.31				
		流通在外之認股權憑證			目前可行使之認股權憑證	
		數量	加權平均預 期剩餘存續 期間(年)	加權平均行 使價格(元)	可行使 之數量	加權平均行使 價格(元)
93 年認股權計畫	\$18.75	26,634	0.22	\$18.75	26,634	\$18.75
96 年認股權計畫	\$15.20	85,058	2.41	15.20	42,529	15.20

中華映管股份有限公司及子公司合併財務報表附註(續)  
(金額除另予註明者外，係以新臺幣千元為單位)

- (3) 華映公司民國九十九年度及九十八年度認列之酬勞成本均為零，若改採公平價值法計價，則民國九十九年度及九十八年度應認列之酬勞成本分別為24,738千元及67,079千元。合併財務報表之擬制淨損與每股虧損資訊列示如下：

	99 年度	98 年度
淨損		
歸屬於母公司(華映公司)股東之淨損	\$(15,677,527)	\$(38,016,886)
擬制淨損	(15,702,265)	\$(38,083,965)
基本及稀釋每股虧損(元)		
歸屬於母公司(華映公司)股東之每股虧損 (追溯後)	\$(2.42)	\$(8.79)
擬制每股虧損(追溯後)	\$(2.42)	\$(8.81)

上述員工認股權憑證之公平價值係採用 Black-Scholes 選擇權模式評價，其各該項假設之加權平均資訊分別如下：

	93 年認股權計劃	96 年認股權計劃
股利率	3.84%	0%
預期價格波動率	37.68%	33.58%
無風險利率	1.00%	2.26%
預期存續期間	3.875 年	3.875 年

## 22. 庫藏股票

- (1) 華映公司實施庫藏股制度，自證券集中交易市場買回華映公司股份，依買回原因列示其增減變動如下：

### 民國九十九年度

收回原因	期初股數	本期增加	本期減少	期末股數
轉讓予員工	44,000 千股	-	26,660 千股	17,340 千股

中華映管股份有限公司及子公司合併財務報表附註(續)  
(金額除另予註明者外，係以新臺幣千元為單位)

民國九十八年度

<u>收回原因</u>	<u>期初股數</u>	<u>本期增加</u>	<u>本期減少</u>	<u>期末股數</u>
轉讓予員工	44,000 千股	-	-	44,000 千股

- (2) 華映公司於民國九十九年五月二十日經股東常會決議通過辦理減資，並依減資比例減少庫藏股票 26,660 千股。
- (3) 證券交易法規定公司買回已發行在外股份之數量比例，不得超過公司已發行股份總數百分之十，收買股份之總金額，不得逾保留盈餘加計發行股份溢價及已實現之資本公積之金額。
- (4) 華映公司買回之庫藏股票係依證券交易法規定持有，依法不得質押；於未轉讓前，不得享有股東權利。

23. 資本公積

依中華民國公司法規定資本公積僅能用於彌補公司虧損，公司非於盈餘公積彌補虧損仍有不足時，不得以資本公積補充之。公司無虧損者，其屬超過票面金額發行股票所得之溢價及受領贈與之所得產生者，其全部或一部得撥充股本；惟每年撥充之合計金額，不得超過實收資本額百分之十。

24. 法定盈餘公積

華映公司依中華民國公司法之規定，應先就稅後淨利提撥百分之十為法定盈餘公積，並應繼續提撥至其總額達股本總額時為止。法定盈餘公積除彌補公司虧損外，不得使用之。公司無虧損者，於該項公積已達實收資本百分之五十時，得以其半數撥充股本。

25. 特別盈餘公積

依中華民國主管機關規定，華映公司於分配盈餘時應就年底之股東權益減項淨額如金融商品未實現損失、累積換算調整數、未認列為退休金成本之淨損失等，提列相同數額之特別盈餘公積不得分派。嗣後年度股東權益減項數額有迴轉時，得就迴轉部分分派盈餘。

前述依中華民國主管機關規定提列之特別盈餘公積得用於彌補虧損，惟於原提列盈餘公積之原因消除前，如曾以特別盈餘公積彌補虧損者，於未來有盈餘之年度，應先就特別盈餘公積不足數額補足提列，始得分派盈餘。

## 26. 盈餘分配及股利政策

- (1) 華映公司每年決算如有盈餘，除依法提繳所得稅外，應先彌補以往年度虧損，次就其餘額提撥百分之十為法定盈餘公積，另依主管機關規定，提撥或迴轉特別盈餘公積，剩餘部分視為可分配盈餘，由董事會擬具分派案提請股東會決議後分派之，並應就盈餘提撥不高於1%為董監事酬勞及員工紅利提撥比例為1%~10%。
- (2) 華映公司屬高科技產業，企業生命週期正值成長期，為持續擴充規模，提升與世界大廠競爭之實力，華映公司採取剩餘股利政策。股息及紅利之發放應考慮華映公司未來資本支出預算規劃及資金需求情況進行，其中以現金股利方式發放比例不得低於當年度股票股利及現金股利合計數的百分之十，惟現金股利發放比例得視當年度實際獲利及未來年度資金需求狀況調整之。
- (3) 華映公司於民國九十九年度及九十八年度為稅後淨損，無須估列應付員工紅利。
- (4) 華映公司民國九十九年度盈虧撥補議案，截至會計師查核報告出具日止，尚未經董事會通過，有關董事會通過擬議及股東會決議盈虧撥補情形，請至臺灣證券交易所之「公開資訊觀測站」查詢。
- (5) 民國九十九年五月二十日經股東會通過原董事會提案之民國九十八年度減資彌補虧損議案，以普通股 99,889,239 千元彌補民國九十八年度累積虧損。
- (6) 華映公司民國九十八年五月十九日經股東會通過原董事會提案之民國九十七年度盈虧撥補議案，分別以法定盈餘公積及資本公積 526,531 千元及 27,410 千元彌補民國九十七年度累積虧損。

## 27. 用人、折舊及攤銷費用

	99 年度			98 年度		
	屬於營業 成本者	屬於營業 費用者	合 計	屬於營業 成本者	屬於營業 費用者	合 計
用人費用						
薪資費用	\$5,748,147	\$1,515,271	\$7,263,418	\$5,134,237	\$1,311,644	\$6,445,881
勞健保費用	361,555	89,192	450,747	335,302	73,840	409,142
退休金費用	326,386	92,394	418,780	317,967	105,153	423,120
其他用人費用	275,748	76,848	352,596	127,232	24,088	151,320
折舊費用	19,823,573	382,009	20,205,582	24,088,011	872,361	24,960,372
攤銷費用	236,090	2,435,623	2,671,713	279,302	2,537,789	2,817,091

中華映管股份有限公司及子公司合併財務報表附註(續)  
(金額除另予註明者外，係以新臺幣千元為單位)

28. 營利事業所得稅

- (1) 合併公司之營利事業所得稅係以各公司所在地之適用稅率計算，其申報須分別以各公司主體為申報單位，不得合併申報。
- (2) 民國九十九年度及九十八年度之所得稅費用計算如下：

	99 年度	98 年度
稅前淨損	\$(15,866,954)	\$(38,347,074)
所得稅調整項目之影響數：		
永久性差異及免稅所得	709,189	6,384,855
暫時性差異	(1,564,435)	(601,511)
虧損扣抵	16,722,200	32,563,730
課稅所得額	-	-
基本稅額	-	-
應付所得稅—當期(註)	-	-
遞延所得稅費用(利益)		
—所得稅抵減	847,617	4,643,808
—虧損扣抵	(1,555,288)	(7,503,235)
—暫時性差異	146,886	(82,877)
遞延所得稅資產/負債因稅率變動影響數	(189,427)	(330,188)
備抵評價淨增加數	560,785	2,942,304
小計	(189,427)	(330,188)
合併子公司財產交易所得稅費用	499,099	-
合併子公司其他所得稅費用	540,738	208,262
所得稅費用(利益)	\$850,410	\$(121,926)

(註) 華映公司當期所得稅之計算，係比較基本稅額與按所得稅法規定計算之稅額，擇其高者。

中華映管股份有限公司及子公司合併財務報表附註(續)  
(金額除另予註明者外，係以新臺幣千元為單位)

(3) 產生遞延所得稅資產及負債之暫時性差異、虧損扣抵與所得稅抵減及其個別所得稅影響數如下：

	99.12.31		98.12.31	
	金額	所得稅 影響數	金額	所得稅 影響數
遞延所得稅資產總額：				
所得稅抵減	\$-	\$1,063,577	\$-	\$1,911,194
備抵呆帳超限數	1,290,989	219,468	1,360,113	272,023
未實現存貨跌價損失	1,155,114	196,369	1,089,428	217,885
聯屬公司間未實現利益	734,763	124,910	1,066,941	213,388
認列退休金成本超限	1,563,593	265,811	1,607,587	321,517
未實現之法律準備金	3,597,754	611,618	4,180,400	836,080
未實現兌換損失淨額	180,022	30,604	-	-
未實現金融資產及負債評價損 益等淨額	626,636	106,528	604,627	120,925
虧損扣抵	60,677,813	10,315,228	51,379,184	10,275,837
國外被投資公司備供出售金融 資產未實現損益	1,957,061	332,700	2,173,744	434,749
其他	26,400	4,488	44,426	8,885
華映公司小計		13,271,301		14,612,483
合併子公司所產生之遞延所得 稅資產		14,128		8,281
遞延所得稅資產總額合計		<u>\$13,285,429</u>		<u>\$14,620,764</u>
遞延所得稅負債總額：				
採權益法認列之國外投資收益	\$10,009,781	\$(1,701,663)	\$10,009,781	\$(2,001,956)
外幣長期股權投資換算調整數	3,044,521	(517,568)	3,331,870	(666,374)
未實現兌換利益淨額	-	-	19,757	(3,951)
華映公司小計		(2,219,231)		(2,672,281)
合併子公司所產生之遞延所得稅 負債		(1,148)		(3,503)
遞延所得稅負債總額合計		<u>\$(2,220,379)</u>		<u>\$(2,675,784)</u>

中華映管股份有限公司及子公司合併財務報表附註(續)  
(金額除另予註明者外，係以新臺幣千元為單位)

(4) 民國九十九年及九十八年十二月三十一日之遞延所得稅資產及負債：

	99.12.31	98.12.31
遞延所得稅資產－流動	\$1,243,029	\$1,393,982
遞延所得稅資產－備抵評價－流動	(1,243,029)	(1,390,031)
遞延所得稅資產淨額－流動	-	3,951
遞延所得稅負債－流動	-	(6,242)
流動遞延所得稅資產與負債抵銷後淨額	<u>\$-</u>	<u>\$(2,291)</u>
遞延所得稅資產－非流動	\$12,042,400	\$13,226,782
遞延所得稅資產－備抵評價－非流動	(10,835,704)	(11,813,018)
遞延所得稅資產淨額－非流動	1,206,696	1,413,764
遞延所得稅負債－非流動	(2,220,379)	(2,669,542)
非流動遞延所得稅資產與負債抵銷後淨額	<u>\$(1,013,683)</u>	<u>\$(1,255,778)</u>

(5) 華映公司營利事業所得稅結算申報業經國稅局核定至民國九十七年度。

(6) 華映光電(股)公司、華映吳江公司、華映視訊公司、福建華映顯示公司、深圳華映顯示公司及華冠光電公司等公司原符合中華人民共和國「外商投資企業和外國企業所得稅法」之獎勵規定，對於生產性外商投資企業，依各廠別得於彌補前五年虧損後開始有獲利年度起，選擇有獲利之當年度或次一年度起適用二年內免徵，後三年減半(兩免三減半)徵收企業所得稅。惟自西元 2008 年起，原享受 15% 稅率之企業將有五年過渡期，自西元 2008 年按 18% 稅率課徵，逐年遞增 2%，至西元 2012 年按照 25% 課稅。原享受企業所得稅「兩免三減半」定期減免稅優惠之企業，繼續按原規定之優惠辦法及年限享受至期滿為止。未獲利而未享受減免優惠者，優惠期限由西元 2008 年度起計算。

(7) 截至民國九十九年十二月三十一日止，華映公司各次增資擴展生產之薄膜電晶體液晶顯示器(具玻璃面板製程)之免稅產品新增之所得，經核准符合促進產業升級條例暨「新興重要策略性產業屬於製造業及技術服務業部分獎勵辦法」免徵營利事業所得稅之規定，享有連續五年免徵營利事業所得稅之情形如下：

增資擴展案	免稅期間
薄膜電晶體液晶顯示器(具玻璃面板製程)	自民國九十七年起至一〇一年屆滿
彩色濾光片生產設備	自民國九十五年起至九十九年屆滿

中華映管股份有限公司及子公司合併財務報表附註(續)  
(金額除另予註明者外，係以新臺幣千元為單位)

- (8) 截至民國九十九年十二月三十一日止，華映公司符合促進產業升級條例之自動化機器、研究發展及人才培訓所得稅抵減，其可抵減總額、尚未抵減餘額及最後抵減年度分別如下：

可抵減總額	尚未抵減餘額	最後抵減年度
\$486,617	\$486,617	民國一〇二年
10,912	10,912	民國一〇一年
566,048	566,048	民國一〇〇年
<u>\$1,063,577</u>	<u>\$1,063,577</u>	

- (9) 依所得稅法規定，營利事業所得稅結算申報委託會計師查核簽證申報者，得將經稽徵核定之前十年內各期虧損自本期純益扣除後，再行核課營利事業所得稅，截至民國九十九年十二月三十一日止，華映公司尚未抵減之以前年度虧損彙總如下：

虧損總額	尚未使用餘額	最後抵減年度
\$16,360,722	\$16,360,722	民國一〇九年
31,929,031	31,929,031	民國一〇八年
4,360,139	4,360,139	民國一〇七年
13,325,848	8,027,921	民國一〇五年
<u>\$65,975,740</u>	<u>\$60,677,813</u>	

- (10) 華映公司兩稅合一相關資訊：

	99.12.31	98.12.31
股東可扣抵稅額帳戶餘額	<u>\$19,090</u>	<u>\$17,460</u>
累積盈餘(虧損)－87年度以後	<u>\$(17,793,942)</u>	<u>\$(99,889,239)</u>
稅額扣抵比率	<u>-</u>	<u>-</u>

## 29. 每股虧損

華映公司之資本結構為複雜資本結構，潛在普通股為可轉換公司債及員工認股權憑證，惟其在民國九十九年度及九十八年度均具反稀釋作用，因是不列入每股虧損之計算，故華映公司民國九十九年度及九十八年度稀釋每股虧損等於基本每股虧損。華映公司民國九十九年度及九十八年度每股虧損之計算揭露如下：

中華映管股份有限公司及子公司合併財務報表附註(續)  
(金額除另予註明者外，係以新臺幣千元為單位)

	99 年度(追溯後)		98 年度(追溯後)	
	合併總淨損	歸屬於母公司 (華映公司)股東 之稅後淨損	合併總淨損	歸屬於母公司 (華映公司)股東 之稅後淨損
基本及稀釋每股虧損：				
屬於普通股股東之本期淨損	\$ (15,078,501)	\$ (15,677,527)	\$ (38,409,845)	\$ (38,016,886)
加權平均流通在外股數(千股)	6,479,454	6,479,454	4,323,884	4,323,884
每股淨損(元)	\$ (2.33)	\$ (2.42)	\$ (8.88)	\$ (8.79)

30. 重要技術合約及購料合約

契約對象	期 間	主要內容及付款方式
<u>技術合約</u>		
Samsung Electronics Co., Ltd. (SEC)	98.1-102.12	1. 授權華映公司使用其 TFT-LCD 之專利。 2. 分期支付授權費。 3. 依使用該特定技術之約定產品售價之議定百分比支付權利金。
日商先進顯示(ADI)	86.4-99.6	1. 授權華映公司使用其 TFT-LCD 之專利。 2. 分期支付授權費。 3. 依使用該特定技術之約定產品售價之議定百分比支付權利金。 4. ADI 有權以平均售價之 90% 購買上述產品至多達 15% 並由華映公司支付運費。
日商夏普公司(SHARP)	91.1-100.6	1. 授權華映公司使用其 TFT-LCD 所有非晶矽之專利。 2. 一次支付授權費。 3. 依使用該特定技術之約定產品售價之議定百分比支付權利金。

中華映管股份有限公司及子公司合併財務報表附註(續)  
(金額除另予註明者外，係以新臺幣千元為單位)

契約對象	期 間	主要內容及付款方式
日商日立株式會社 (HITACHI)	92.1-99.12	1. 授權華映公司使用其一般性產品專利及 IPS 產品專利。 2. 分期支付授權費。 3. 依使用該特定技術之約定產品售價之議定百分比支付權利金。
財團法人工業技術研究院 (工研院)	97.7-100.12	1. 華映公司加入工研院 OTFT 先期參與計畫，取得有機電晶體陳列顯示技術。 2. 分期支付授權費。
日商三菱電機株式會社 (MITSUBISHI)及其子 公司 ADI	91.11.28- 99.6	TFT-LCD 專利權共有。
Guardian Industries Corp.	95.5-100.4	1. 授權華映公司使用其有關 retardation film 之技術。 2. 分期支付授權費。 3. 依使用該特定技術之約定產品售價之議定百分比支付權利金。
Toshiba Matsushita Display Technology Co., Ltd. (TMD)	96.4-101.2	1. 授權華映公司使用其非晶矽導膜電晶體顯示器之專利。 2. 分期支付授權費。 3. 依使用該特定技術之約定產品售價之議定百分比支付權利金。
LG.Display Co., Ltd. (LG.Philips LCD Co., Ltd. LPL)	96.10-103.9	依使用該特定技術之約定產品售價之議定百分比支付權利金。
<u>購料合約</u>		
台灣康寧顯示玻璃(股)公 司(台灣康寧公司)	94.4-100.3	1. 提供華映公司 TFT-LCD 六代廠所需使用之玻璃基板。 2. 於合約有效期間內分期預付台灣康寧公司購料款。

中華映管股份有限公司及子公司合併財務報表附註(續)  
(金額除另予註明者外，係以新臺幣千元為單位)

五、關係人交易

1. 關係人之名稱及關係

關係人名稱	與華映公司及子公司之關係
大同股份有限公司	對華映公司採權益法評價之投資公司
福華電子股份有限公司	採權益法評價之被投資公司
蘇州福華電子科技有限公司	福華電子股份有限公司之孫公司
凌巨科技股份有限公司	採權益法評價之被投資公司
昆山凌達光電科技有限公司	凌巨科技股份有限公司之子公司
中華凸版電子股份有限公司	原採權益法評價之被投資公司(於民國九十八年六月二十二日出售 17.43% 股份，已轉列以成本衡量金融資產，自該日起不再視為關係人)
誠創科技股份有限公司	子公司採權益法評價之被投資公司
誠創科技(蘇州)有限公司	誠創科技股份有限公司之孫公司
廈門華僑電子股份有限公司	孫公司採權益法評價之被投資公司
台灣通信工業股份有限公司	大同股份有限公司之子公司
尚志精密化學股份有限公司	大同股份有限公司之子公司
尚志國際通運股份有限公司	大同股份有限公司之子公司
大同日本股份有限公司	大同股份有限公司之子公司
大同英國股份有限公司	大同股份有限公司之子公司
大同泰國股份有限公司	大同股份有限公司之子公司
大同美國股份有限公司	大同股份有限公司之子公司
大同綜合訊電股份有限公司	大同股份有限公司之子公司
大同新加坡電子股份有限公司	大同股份有限公司之子公司
大同新加坡電機股份有限公司	大同股份有限公司之子公司
大同世界科技股份有限公司	大同股份有限公司之子公司
拓志光機電股份有限公司	大同股份有限公司之子公司
大同發那科自動化股份有限公司	大同股份有限公司之子公司(大同(股)公司於民國九十九年三月三十日經董事會決議處分大同發那科自動化(股)公司全數持股，自該日起不再視為關係人)
協志聯合科技股份有限公司	大同股份有限公司之孫公司
大同電子科技(江蘇)有限公司	大同股份有限公司之孫公司
綠能科技股份有限公司	大同股份有限公司之孫公司

中華映管股份有限公司及子公司合併財務報表附註(續)  
(金額除另予註明者外，係以新臺幣千元為單位)

關係人名稱	與華映公司及子公司之關係
大同中外貴金屬股份有限公司	大同股份有限公司採權益法評價之被投資公司
大同亞瑟頓股份有限公司	大同股份有限公司採權益法評價之被投資公司
大同通訊股份有限公司	大同股份有限公司採權益法評價之被投資公司
坤德股份有限公司	大同股份有限公司採權益法評價之被投資公司
大同大隈股份有限公司	大同股份有限公司採權益法評價之被投資公司
精英電腦股份有限公司	大同股份有限公司採權益法評價之被投資公司
精英電腦(蘇州工業園區)有限公司	精英電腦股份有限公司之孫公司
大同奧的斯電梯股份有限公司	大同股份有限公司採權益法評價之被投資公司(大同(股)公司已於民國九十八年八月十三日經董事會決議處分大同奧的斯電梯(股)公司部分持股，持股比例降為10%，自該日起不再視為關係人)
新美齊股份有限公司(原美齊科技股份有限公司)	董事長為該公司董事長之二親等以內親屬
英屬維京群島傑利投資股份有限公司(傑利投資股份有限公司)	新美齊股份有限公司之子公司
美齊(馬來西亞)股份有限公司	新美齊股份有限公司之子公司
高創(蘇州)電子有限公司	新美齊股份有限公司之孫公司(新美齊股份有限公司已於民國九十九年五月十一日經股東會決議處分對高創(蘇州)電子有限公司之全數持股，自該日起不再視為關係人)
財團法人私立大同大學	大同股份有限公司之主要股東
林蔚山等共 11 人	華映公司董事
紀東發等共 5 人	華映公司監察人
林盛昌等共 11 人	華映公司副總經理以上之管理階層

中華映管股份有限公司及子公司合併財務報表附註(續)  
(金額除另予註明者外，係以新臺幣千元為單位)

2. 與關係人間之重大交易事項

華映公司及子公司於民國九十九年度及九十八年度與關係人間之重大交易事項及截至民國九十九年及九十八年十二月三十一日止，相關交易餘額如下：

(1) 營業收入

關 係 人	99 年度		98 年度	
	金 額	占銷貨淨額 %	金 額	占銷貨淨額 %
大同(股)公司	\$1,810,922	2.22	\$884,848	1.53
凌巨科技(股)公司	1,672,533	2.05	995,857	1.72
廈門華僑電子(股)公司	528,267	0.65	3,045,942	5.26
精英(蘇州)有限公司	362,242	0.44	797,087	1.38
高創(蘇州)電子有限公司	308,033	0.38	828,216	1.43
昆山凌達光電科技有限公司	186,722	0.23	398,700	0.69
其他關係人	56,788	0.06	115,870	0.19
合 計	\$4,925,507	6.03	\$7,066,520	12.20

華映公司及子公司對上述關係人之銷貨價格與售予一般客戶之銷貨價格尚無顯著差異。另售予關係人與一般客戶之約定收款條件比較如下：

地 區	99 年度		98 年度	
	關 係 人	一 般 客 戶	關 係 人	一 般 客 戶
國 外	O/A 40-90 天	月結 30-90 天 L/C 30-65 天 即期	O/A 90-120 天	月結 30-90 天 L/C 30-65 天 即期
國 內	O/A 40-90 天	月結 30-60 天 即期	O/A 60-120 天	月結 30-60 天 即期

(2) 進貨

關 係 人	99 年度		98 年度	
	金 額	占進貨淨額 %	金 額	占進貨淨額 %
蘇州福華電子科技有限公司	\$2,325,132	2.71	\$2,121,876	2.75
凌巨科技(股)公司	97,969	0.11	198,487	0.26
其他關係人	72,520	0.09	96,993	0.12
合 計	\$2,495,621	2.91	\$2,417,356	3.13

中華映管股份有限公司及子公司合併財務報表附註(續)  
(金額除另予註明者外，係以新臺幣千元為單位)

華映公司及子公司透過大同日本(股)公司於日本地區進行採購原物料及設備等，大同日本(股)公司係依其進貨成本外加手續費向華映公司及子公司計收價款，民國九十九年度及九十八年度總價款分別為 6,396,745 千元及 9,646,802 千元。

民國九十九年度及九十八年度向關係人進貨價格與一般供應商進貨價格相當，對於關係人與一般供應商之約定付款條件比較如下：

地區	99 年度				98 年度			
	關係人		一般供應商		關係人		一般供應商	
國外	T/T	30-360 天	L/C	30-180 天	T/T	30-360 天	L/C	30-180 天
			T/T	30-360 天			T/T	30-360 天
國內	驗收後	30-90 天	驗收後	30-210 天	驗收後	30-90 天	驗收後	30-210 天

(3) 購置固定資產

關 係 人	99 年度	98 年度
拓志光機電(股)公司	\$209,243	\$105,184
大同(股)公司	129,911	380,074
其他關係人	24,239	15,127
合 計	\$363,393	\$500,385

(4) 出售光罩及固定資產

99 年度

關係人名稱	項 目	出售價款	處分利益
凌巨科技(股)公司	湖口一廠生產線廠房 及相關設備等	\$1,301,692	\$302,846

上述與凌巨科技(股)公司之交易中，除出售光罩等其他資產外，華映公司為強化轉投資公司凌巨科技(股)公司垂直整合強度，於民國九十九年三月十七日與該公司簽訂資產買賣契約，出售湖口彩色濾光片 3.5 代廠之土地、建築物及機器設備等予該公司，以民國九十九年七月一日為資產移轉基準日，該交易之出售價款為 1,300,000 千元，華映公司因處分設備與建築物等產生之處分利益為 436,535 千元，因華映公司對被投資公司凌巨科技係採權益法評價，故依持股比例將處分利益中 134,410 千元轉回遞延貸項項下。

華映公司及子公司民國九十八年度並無出售資產予關係人之情事。

中華映管股份有限公司及子公司合併財務報表附註(續)  
(金額除另予註明者外，係以新臺幣千元為單位)

(5) 應收帳款淨額－關係人

關係人	99.12.31		98.12.31	
	金額	占應收款 項總額%	金額	占應收款 項總額%
大同(股)公司	\$396,899	4.51	\$38,801	0.38
廈門華僑電子(股)公司	195,742	2.22	1,169,060	11.54
凌巨科技(股)公司	36,263	0.41	386,759	3.82
其他關係人	77,343	0.89	189,815	1.87
合計	706,247	8.03	1,784,435	17.61
減：備抵呆帳	(25,885)		(52,174)	
淨額	\$680,362		\$1,732,261	

(6) 其他應收款－關係人

關係人	99.12.31		98.12.31	
	金額	占其他應 收款總額%	金額	占其他應 收款總額%
一般款項：				
凌巨科技(股)公司	\$105,190	2.59	\$609,061	8.76
其他關係人	29,584	0.73	166,892	2.40
資金融通：				
廈門華僑電子(股)公司	2,948,606	72.60	3,110,514	44.76
小計	3,083,380	75.92	3,886,467	55.92
減：長期投資貸餘	(297,252)		(442,278)	
減：備抵呆帳	(297,753)		-	
合計	\$2,488,375		\$3,444,189	

(7) 應付帳款－關係人

關係人	99.12.31		98.12.31	
	金額	占應付帳 款總額%	金額	占應付帳 款總額%
大同日本(股)公司 (代採購價款及手續費)	\$2,420,921	14.50	\$1,984,800	13.49
蘇州福華電子科技有限公司	1,092,841	6.54	1,055,917	7.18
其他關係人	118,966	0.71	113,309	0.76
合計	\$3,632,728	21.75	\$3,154,026	21.43

中華映管股份有限公司及子公司合併財務報表附註(續)  
(金額除另予註明者外，係以新臺幣千元為單位)

(8) 其他應付款項－關係人

關係人	99.12.31		98.12.31	
	金額	占其他應付款總額%	金額	占其他應付款總額%
大同日本(股)公司	\$205,885	10.70	\$154,459	3.99
大同(股)公司	79,321	4.12	377,666	9.75
其他關係人	34,392	1.79	39,879	1.03
合計	\$319,598	16.61	\$572,004	14.77

(9) 遞延貸項－聯屬公司間利益

關係人	99.12.31		98.12.31	
	金額	占遞延貸項總額%	金額	占遞延貸項總額%
凌巨科技(股)公司	\$457,781	100.00	\$679,256	100.00

(10) 長期遞延收入

關係人	99.12.31		98.12.31	
	金額	占遞延貸項總額%	金額	占遞延貸項總額%
凌巨科技(股)公司	\$271,088	100.00	\$276,982	100.00

(11) 截至民國九十九年十二月三十一日止，華映公司及子公司部分之銀行長期借款係由董事長林蔚山先生擔任連帶保證人。請參閱附註四.18。

(12) 華映公司主要管理階層包含董事、監察人及副總級以上人員。華映公司民國九十九年度及九十八年度給付以上主要管理階層之薪資、獎金、特支費、業務執行費用及紅利分別為 30,333 千元及 46,050 千元。

有關給付以上主要管理階層薪酬總額相關詳細資訊，請參閱股東會年報內容。

六、質押之資產

華映公司及子公司下列資產已提供金融機構作為借款之擔保或提供財政部等機構作為其他信用融通之擔保：

中華映管股份有限公司及子公司合併財務報表附註(續)  
(金額除另予註明者外，係以新臺幣千元為單位)

項 目	質押擔保標的	99.12.31	98.12.31
備供出售金融資產 (大同股票)	銀行借款擔保	\$1,267,104	\$1,260,672
採權益法長期股權投資 (福華及凌巨)	銀行借款擔保	3,745,964	2,515,675
機器設備及其他設備 (帳面價值)	銀行借款擔保	26,849,023	36,023,163
建築物(帳面價值)	銀行借款擔保	12,875,714	14,281,572
受限制資產：			
定期存款及活期存款	建築物質押保證金等	1,975,521	1,273,630
合 計		<u>\$46,713,326</u>	<u>\$55,354,712</u>

七、重大承諾事項及或有事項

截至民國九十九年十二月三十一日止，華映公司及子公司有下列重大承諾事項及或有事項未列入上開財務報表之中：

1. 已開立未使用之信用狀金額為日幣 442,768 千元。
2. 除附註五.2(11)所列之背書保證事項外，華映公司所開立保證票據及本票明細如下：

項 目	金 額
銀行借款額度擔保	新臺幣 39,590,000 千元 美金 78,500 千元
應收帳款買賣業務擔保	新臺幣 887,500 千元 美金 13,000 千元
預收待出售資產價款擔保等	新臺幣 1,129,577 千元

3. 重大訴訟案件：

專利權訴訟

美商 Anvik Corporation 於民國九十六年二月對華映公司使用於生產之 LCD 設備(主要係指購自 Nikon 公司之曝光機)，在美國紐約法院對華映公司、大同(股)公司及大同美國公司提起專利侵權訴訟。華映公司目前係以紐約州法院欠缺管轄權與應暫時停止訴訟程序，待 Anvik 與 Nikon 之訴訟有結論後再行審理進行抗辯，法院目前對上述動議未有任何裁定，本案目前停滯中。

### 其他訴訟

華映公司於民國九十五年十二月至民國九十六年二月間陸續收到美國司法部(DOJ)、日本公平交易委員會(JFTC)、歐盟執委會(EC)及加拿大競爭局(CCB)等之通知函，指稱華映公司與其他廠商之 TFT-LCD 產品涉及有壟斷價格及控制供應量之聯合行為，因而被列入違反 antitrust (反托拉斯)相關法規之對象並展開司法調查，於民國九十七年十一月十三日與美國司法部達成協議，同意支付美金 6,500 萬之罰金。此外亦配合歐盟、韓國及加拿大官方之調查中。歐盟執委會已在民國九十九年十二月間做出裁決，華映公司罰金為 903 萬歐元，華映公司將不上訴並繳納罰金，罰金亦已入帳，故不會造成重大影響。華映公司在美國及加拿大遭消費者提起 LCD 民事團體訴訟，美國部分已和解，加拿大亦已和解。另美國部份民事獨立(Opt out)訴訟及州檢查官民事求償案，已進行和解中。臺灣公平交易委員會亦於民國九十七年十二月間發函要求華映公司提出資料等，華映公司亦採合作態度配合調查，目前該會已函知對本案中止調查。

另華映公司於民國九十六年十一月間陸續收到映像管(CRT)產品反托拉斯民事集體訴訟案訴狀及美國司法部(DOJ)刑事傳票，指稱華映公司與其他廠商之 CRT 產品涉及有壟斷價格及控制供應量之聯合行為，因而被列入違反 antitrust (反托拉斯)相關法規之對象並展開司法調查，因華映公司對美國司法部採主動合作之態度，故未受有罰金。此外，日本公平交易委員會(JFTC)之調查，華映公司亦採主動配合，因此亦未受罰。華映公司亦配合韓國公平會(KFTC)以及歐盟執委會之調查，目前未受有罰金。另華映公司在美國及加拿大遭消費者提起 CRT 民事團體訴訟，美國部分已和解，加拿大和解亦在進行中。歐洲有數個國家，捷克、匈牙利、斯洛伐克亦有進行調查，捷克官方日前已做出裁決，本公司須繳之罰金業已估計入帳，故將不會造成重大影響。

前述各案件，華映公司均已在各國延請專業律師慎重處理，並相信前述該等訴訟案件對華映公司財務狀況及營運結果不致產生重大影響。

### 八、重大之災害損失

無此情事。

中華映管股份有限公司及子公司合併財務報表附註(續)  
(金額除另予註明者外，係以新臺幣千元為單位)

九、重大之期後事項

無此情事。

十、其他

(一) 金融商品資訊之揭露

1. 金融商品之公平價值：

非衍生性金融商品	帳面價值	99.12.31	
		公平價值	
		公開報價 決定之金額	評價方法 估計之金額
<u>資產</u>			
現金及銀行存款	\$18,992,550	\$18,992,550	\$-
公平價值變動列入損益之金融資產	21,029	21,029	-
— 流動			
備供出售金融資產—流動	245,830	245,830	-
以成本衡量之金融資產—流動	132,000	-	132,000
應收票據及款項淨額	10,891,074	-	10,891,074
受限制資產	1,975,521	-	1,975,521
採權益法之長期股權投資	3,940,298	5,934,869	-
備供出售金融資產—非流動	2,975,768	2,975,768	-
以成本衡量之金融資產—非流動	166,009	-	166,009
存出保證金	61,115	-	61,115
<u>負債</u>			
短期借款	16,202,147	-	16,202,147
應付款項(含長期應付款)	26,809,171	-	26,809,171
銀行長期借款(含一年內到期部分)	28,023,873	-	28,023,873
<u>衍生性金融商品</u>			
<u>資產</u>			
公平價值變動列入損益之金融資產：			
遠期外匯買賣合約	17,366	-	17,366

中華映管股份有限公司及子公司合併財務報表附註(續)  
(金額除另予註明者外，係以新臺幣千元為單位)

非衍生性金融商品	帳面價值	98.12.31	
		公平價值	
		公開報價 決定之金額	評價方法 估計之金額
<u>資產</u>			
現金及銀行存款	\$18,425,828	\$18,425,828	\$-
公平價值變動列入損益之金融資產	21,665	21,665	-
一流動			
應收票據及款項淨額	15,159,625	-	15,159,625
受限制資產	1,273,630	-	1,273,630
無活絡市場之債務商品投資－非流動	38,525	-	38,525
採權益法之長期股權投資	4,402,263	3,463,140	-
備供出售金融資產－非流動	2,691,755	2,691,755	-
以成本衡量之金融資產－非流動	624,331	-	624,331
存出保證金	171,796	-	171,796
<u>負債</u>			
短期借款	12,779,168	-	12,779,168
應付款項(含長期應付款)	29,067,428	-	29,067,428
銀行長期借款(含一年內到期部分)	38,407,142	-	38,407,142
<u>衍生性金融商品</u>			
<u>資產</u>			
公平價值變動列入損益之金融資產：			
遠期外匯買賣合約	39,375	-	39,375
以成本公司衡量之金融資產：			
可轉換公司債－轉換權	1,475	-	1,475
<u>負債</u>			
公平價值變動列入損益之金融負債：			
利率交換合約	44,426	-	44,426
避險之衍生性金融負債：			
利率交換合約	9,054	-	9,054

華映公司及子公司估計金融商品公平價值所使用之方法及假設如下：

- (1) 短期金融商品以其在資產負債表上之帳面價值估計其公平價值，因為此類商品到期日甚近，其帳面價值應屬估計公平價值之合理基礎。此方法應用於現金及銀行存款、應收票據及款項淨額、短期借款、應付款項。

中華映管股份有限公司及子公司合併財務報表附註(續)  
(金額除另予註明者外，係以新臺幣千元為單位)

- (2) 公平價值變動列入損益之金融資產及備供出售金融資產若有活絡市場之公開報價，係以市場價格為公平市價，至於衍生性金融商品屬公平價值變動列入損益之金融資產，若無公開報價者，則以評價方法估計之。
  - (3) 以成本衡量之金融資產、無活絡市場之債務商品投資及採權益法之長期股權投資如屬上市(櫃)公司有市價可循時，係以該市價為公平價值，若係投資於未上市(櫃)公司，因其未於公開市場交易則依財務或其他資訊估計公平價值。
  - (4) 存出保證金及受限制資產以帳面價值估計其公平價值，係因預計未來收取之金額與帳面價值相近。
  - (5) 銀行長期借款一年內到期部分之公平價值與短期金融商品相同，一年以上到期部分以預期現金流量之折現值估計公平價值。折現率則以華映公司所能獲得類似條件之銀行借款利率為準，由於此利率均屬浮動，其帳面金額即為其公平價值。可轉換公司債係以金融機構之報價為其公平價值。
  - (6) 衍生性金融商品之公平價值，係依金融機構所提供評價方法估計。
2. 華映公司及子公司民國九十九年度及九十八年度非以公平價值衡量且公平價值變動認列損益之金融資產或金融負債，其利息收入總額分別為 433,051 千元及 329,669 千元，利息費用總額分別為 1,521,737 千元及 1,682,754 千元。華映公司及子公司民國九十九年度及九十八年度自備供出售金融資產當期直接認列為股東權益調整項目之未實現利益分別為 206,793 千元及 544,455 千元，又民國九十九年度及九十八年度從股東權益調整項目中扣除並列入當期損失之金額分別為 0 千元及 238,895 千元。
  3. 財務風險資訊及避險策略：

財務風險資訊

華映公司及子公司持有衍生性商品以外之金融商品主要包括：銀行借款、股票及現金及銀行存款。華映公司及子公司藉由該等金融商品以調節營業資金需求。華映公司及子公司另持有其他金融資產與負債，如因營業活動產生的應收帳款與應付帳款等。

中華映管股份有限公司及子公司合併財務報表附註(續)  
(金額除另予註明者外，係以新臺幣千元為單位)

華映公司另從事衍生性金融商品之交易，主要包括利率交換、遠期外匯買賣合約及外匯選擇權，其目的主要在規避華映公司因融資產生的利率風險與匯率波動產生之風險。

華映公司及子公司金融商品之主要風險為現金流量風險、市場風險、信用風險與流動性風險。風險管理政策如下：

(1) 現金流量風險

華映公司及子公司之銀行長期借款係屬浮動利率之債務，市場利率變動將使其長期借款之有效利率隨之變動，而使其未來現金流量產生波動，惟華映公司及子公司已針對部分指定之長期借款之現金流量風險承作利率交換合約。

(2) 市場風險

華映公司及子公司持有之公平價值變動列入損益及備供出售之金融資產，將使華映公司及子公司暴露於市場利率及價格變動之風險。

華映公司及子公司部份之進銷貨及銀行借款係以外幣為計價單位，公平價值將隨市場匯率波動而改變，華映公司及子公司係透過持有之外幣資產及負債部位相互抵銷及從事遠匯買賣交易等方式將市場匯率風險降低。

(3) 信用風險

信用風險係交易對手無法履約之風險。華映公司及子公司主要的潛在信用風險係源自於現金及銀行存款、基金與可轉換公司債及應收帳款之金融商品。華映公司及子公司之現金存放皆為國內外信用卓著之金融機構，且華映公司及子公司並與多家金融機構往來以分散風險，預期相對人違約之可能性低；持有之基金及可轉換公司債係購買自信用評等優良之公司所發行標的，且亦將資金分散多家公司機構以降低風險。另華映公司及子公司大部分銷售對象皆為國際大廠或信譽良好之公司，同時華映公司及子公司定期評估應收帳款回收之可能性並據以提列備抵呆帳，預期不致於有重大信用風險。

中華映管股份有限公司及子公司合併財務報表附註(續)  
(金額除另予註明者外，係以新臺幣千元為單位)

(4) 流動性風險

流動性風險係指無法如預期時間結清部位債務所產生之風險。華映公司及子公司目前流動資產小於流動負債，流動性風險除依賴華映公司及子公司未來營運成長產生之資金流入支應外，華映公司及子公司並隨時監控公司現金部位並規劃適當籌資管道或轉售應收帳款等以履行合約(含衍生性金融商品合約義務之流動性風險)。另華映公司及子公司所投資之公平價值變動列入損益及備供出售之金融資產皆具有活絡市場，應可在市場上以接近公平價值之價格出售。

(5) 避險策略

華映公司所承擔之浮動利率債務或外幣債權及債務，可能因市場利率或匯率變動而使該等金融資產或負債曝露於利率及匯率波動風險。若本公司評估該風險可能重大，將簽訂利率交換合約或遠期外匯買賣合約以進行避險。

4. 華映公司衍生性金融商品資訊：

截至民國九十九年及九十八年十二月三十一日止，華映公司持有尚未到期之衍生性金融商品資訊如下：

嵌入式衍生性之混合商品

投資標的	99.12.31	98.12.31
<u>以成本衡量金融資產</u>		
國內可轉換公司債－轉換權	\$-	\$1,475

華映公司所投資之可轉換公司債係屬應分別認列主契約及嵌入式衍生性商品之混合商品，但因無法於取得時個別衡量嵌入式衍生性商品，故先衡量主契約之公平價值再減除嵌入式衍生性商品之公平價值後之餘額作為轉換公司債之折價或將該混合商品(含主契約及嵌入式衍生性商品)指定為以公平價值衡量且依公平價值變動列入損益之金融資產。

遠期外匯買賣合約

幣 別	合約金額	到期日
<u>99.12.31</u>		
買日幣賣美金	美金 60,000 千元	100.01~100.02
買臺幣賣美金	美金 46,000 千元	100.01~100.02

中華映管股份有限公司及子公司合併財務報表附註(續)  
(金額除另予註明者外，係以新臺幣千元為單位)

98.12.31

幣 別	合約金額	到期日
買美金賣臺幣	24,500 千元	99.01~99.07
買日幣賣美金	64,000 千元	99.01~99.03
買臺幣賣美金	24,000 千元	99.01

利率交換合約

到期日區間	名目本金	本期支付 利率區間	本期收取 利率區間
<u>99.12.31</u>			
無。			
到期日區間	名目本金	本期支付 利率區間	本期收取 利率區間
<u>98.12.31</u>			
99.03	\$2,000,000	2.30%~2.34%	0.49%
99.03	\$6,600,000	0.33%~3.98%	0.49%~0.50%

財務報表之表達方法

利率交換合約於民國九十九年及九十八年十二月三十一日列為公平價值變動列入損益之金融負債之餘額分別為 0 千元及 44,426 千元，其於民國九十九年度及九十八年度產生之評價損失淨額分別為 4 千元及 28,238 千元，皆列於損益表之營業外費用及損失項下；於民國九十九年及九十八年十二月三十一日列為避險之衍生性金融負債之餘額分別為 0 千元及 9,054 千元，其於民國九十九年度及九十八年度產生之現金流量避險未實現利益及損失分別為 9,054 千元及 17,442 千元，皆列於股東權益項下。

遠期外匯買賣合約於民國九十九年及九十八年十二月三十一日列為公平價值變動列入損益之金融資產之餘額分別為 17,366 千元及 39,375 千元，其於民國九十九年度及九十八年度產生之評價損失淨額分別為 22,008 千元及 104,868 千元，皆列於損益表之營業外費用及損失項下。

外匯選擇權於民國九十九年及九十八年十二月三十一日之餘額皆為 0 千元，其於民國九十九年度及九十八年度產生之評價損益分別為淨利益 7,659 千元及淨損失 4,689 千元，分別列於損益表之營業外收入及利益與營業外費用及損失項下。

中華映管股份有限公司及子公司合併財務報表附註(續)  
(金額除另予註明者外，係以新臺幣千元為單位)

5. 子公司於民國九十九年度及九十八年度無從事衍生性金融商品交易。
6. 華映公司具重大影響之外幣金融資產及負債資訊如下(外幣單位為美金千元及日幣千元)：

	九十九年十二月三十一日			九十八年十二月三十一日		
	外幣	匯率	新臺幣	外幣	匯率	新臺幣
<u>金融資產</u>						
貨幣性項目						
美金	\$905,691	29.50	\$26,717,874	\$585,186	32.18	\$18,828,937
日幣	1,488,194	0.36	539,024	1,612,518	0.35	561,156
採權益法之長期股						
權投資						
美金	(10,076)	29.50	(297,252)	13,746	32.18	(442,278)
<u>金融負債</u>						
貨幣性項目						
美金	821,762	29.50	24,241,970	731,449	32.18	23,535,114
日幣	9,433,081	0.36	3,416,662	16,497,771	0.35	5,741,224

(二) 其 它

- 華映公司截至民國九十九年十二月三十一日之財務狀況，存有流動負債超過流動資產之流動性風險，惟華映公司擬於短期借款到期時向銀行辦理展期之續借程序。華映公司管理當局認為，上述因應對策之執行，將能大幅降低該財務狀況於民國九十九年十二月三十一日存有之流動風險。華映公司之上開財務報表並未就前述因應對策是否能達成之不確定性而有所調整。
- 為配合民國九十九年度財務報表之表達，民國九十八年度財務報表若干科目已予適當重分類。

十一、附註揭露事項

(一) 重大交易事項及(二)轉投資事業相關資訊：

- 資金貸與他人者：請參閱附表一。

中華映管股份有限公司及子公司合併財務報表附註(續)  
(金額除另予註明者外，係以新臺幣千元為單位)

2. 為他人背書保證者：請參閱附表二。
3. 期末持有有價證券者：請參閱附表三。
4. 累積買進或賣出同一有價證券之金額達新臺幣一億元或實收資本額百分之二十以上者：無。
5. 取得不動產之金額達新臺幣一億元或實收資本額百分之二十以上者：無。
6. 處分不動產之金額達新臺幣一億元或實收資本額百分之二十以上者：請參閱附表四。
7. 與關係人進、銷貨交易金額達新臺幣一億元或實收資本額百分之二十以上者：請參閱附表五。
8. 應收關係人款項達新臺幣一億元或實收資本額百分之二十以上者：請參閱附表六。
9. 被投資公司名稱、所在地區...等相關資訊：請參閱附表七。
10. 母公司與子公司及各子公司間之義務關係及重要交易往來情形及金額資訊：請參閱附表八。
11. 從事衍生性商品交易者：請參閱財務報表附註十。

中華映管股份有限公司及子公司合併財務報表附註(續)  
(金額除另予註明者外，係以新臺幣千元為單位)

(二) 大陸投資資訊

1. 大陸被投資公司名稱、主要營業項目、實收資本額、投資方式、資金匯出入情形、持股比例、投資損益、期末投資帳面價值、已匯回投資損益及赴大陸地區投資限額：

大陸被投資 公司名稱	主要營業項目	實收 資本額	投資 方式	本期期初自 臺灣匯出累積 投資金額	本期匯出或收回 投資金額		本期期末自 臺灣匯出累積 投資金額	本期直接或 間接投資 之持股比例	本期認列投資 (損)益	期末投資 帳面價值	截至本期止 已匯回臺灣 之投資收益
					匯出	收回					
華映光電(股)公司	經營電子槍零件之製造與銷售、電子槍之 裝配銷售及映像管之製造與銷售。	人民幣 2,325,526 千元	(註一)	美金 8,000 千元	-	-	美金 8,000 千元	89.52%	\$764,151 千元	\$5,122,204 千元	美金 39,007 千元
華映視訊(吳江)有 限公司	經營液晶顯示屏模組之製造與銷售。	美金 120,000 千元	(註一)	-	-	-	-	100.00%	543,925 千元	4,935,287 千元	-
福州華映視訊有限 公司	經營平板顯示產品的組裝、開發、設計及 售後服務。	美金 5,200 千元	(註一)	-	-	-	-	75.19%	32,837 千元	165,864 千元	-
福建華映顯示科技 有限公司	經營液晶顯示屏模組及零部件的研究開 發設計生產銷售和售後服務。	美金 30,000 千元	(註一)	-	-	-	-	100.00%	793,766 千元	1,835,682 千元	-
深圳華映顯示科技 有限公司	經營生產液晶顯示屏及其模塊。	美金 30,000 千元	(註一)	-	-	-	-	100.00%	110,130 千元	1,580,436 千元	-
福建華冠光電有限 公司	經營新型平板顯示器件、液晶顯示產品、 模組及零部件的研發、設計、生產及售 後服務。	美金 22,500 千元	(註一)	-	-	-	-	80.00%	318,425 千元	865,096 千元	-
廈門華僑電子(股) 公司	經營液晶顯示產品。	人民幣 370,819 千元	(註一)	-	-	-	-	27.00%	77,092 千元	(297,252)千元	-
閩東電機(集團)(股) 公司	經營液晶顯示屏模組之製造與銷售。	人民幣 700,493 千元	(註一)	-	-	-	-	75.71%	(77,721)千元	7,318,853 千元	-

中華映管股份有限公司及子公司合併財務報表附註(續)  
 (金額除另予註明者外，係以新臺幣千元為單位)

大陸被投資 公司名稱	本期期末累計自臺灣匯出 赴大陸地區投資金額	經濟部投審會 核准投資金額	依經濟部投審會規定赴大陸地區投資限額
華映光電(股)公司	美金 8,000 千元	美金 194,411 千元	本公司業已於民國九十八年九月七日經經濟部工業局核發企業營運總部認定函，依據「在大陸地區從事投資或技術合作審查原則」之規定，本公司並無大陸地區投資限額之限制。上述認定函有效期間至民國一〇一年九月三十日止。
華映視訊(吳江)有限公司	-	美金 120,000 千元	
福州華映視訊有限公司	-	美金 700 千元	
福建華映顯示科技有限公司	-	美金 30,000 千元	
深圳華映顯示科技有限公司	-	美金 30,000 千元	
福建華冠光電有限公司	-	美金 18,000 千元	
廈門華僑電子(股)公司	-	-	
閩東電機(集團)(股)公司	-	(註二)	

註一：係透過第三地區投資設立公司再投資大陸公司。

註二：本公司對閩東電機集團(股)公司之投資案正辦理核備程序中。

中華映管股份有限公司及子公司合併財務報表附註(續)  
(金額除另予註明者外，係以新臺幣千元為單位)

2. 與大陸被投資公司直接或間接經由第三地區所發生下列之重大交易事項，暨其價格、付款條件、未實現損益：

(1) 進(銷)貨：

單位：新臺幣千元

進(銷)貨之公司	交易對象	交易情形				交易條件與一般交易不同之情形及原因		應收(付)票據、帳款		備註
		進(銷)貨	金額	占總進(銷)貨之比率	授信期間	單價	授信期間	餘額	占總應收(付)票據、帳款之比率	
中華映管(股)公司	華映光電(股)公司	銷貨	\$ (248,579)	0.35	90天	(不適用)		\$-	-	(註)
	華映視訊(吳江)有限公司	銷貨	(963,323)	1.37	90天			-	-	(註)
	福建華映顯示科技有限公司	銷貨	(477,500)	0.68	90天			-	-	(註)
	福建華冠光電有限公司	銷貨	(5,277)	0.01	90天			-	-	(註)
	深圳華映顯示科技有限公司	銷貨	(5,775)	0.01	90天			-	-	(註)
	廈門華僑電子(股)公司	銷貨	(446,639)	0.63	-			195,741	3.42	-

註：係經由第三地區設立之轉投資公司—馬來西亞中華映管(納閩)(股)公司之間接交易

中華映管股份有限公司及子公司合併財務報表附註(續)  
(金額除另予註明者外，係以新臺幣千元為單位)

(2) 財產交易：華映公司民國九十九年度出售機器設備予華映視訊(吳江)有限公司之處分價款及利益分別為 86,158 千元及 10,369 千元。

(3) 票據背書保證或提供擔保品之期末餘額及其目的：

背書保證者公司名稱	被背書保證對象	期末背書保證餘額		擔保品	目的
百慕達中華映管(百慕達)(股)公司	深圳華映顯示科技有限公司	486,750	(USD16,500)	無	借款保證
華映視訊(吳江)有限公司	深圳華映顯示科技有限公司	295,000	(USD10,000)	無	借款保證
		267,984	(RMB60,000)		
福建華映顯示科技有限公司	福建華冠光電有限公司	64,900	(USD2,200)	無	借款保證
		27,692	(RMB6,200)		
福建華映顯示科技有限公司	深圳華映顯示科技有限公司	295,000	(USD10,000)	無	借款保證
華映光電股份有限公司	福州華映視訊有限公司	357,312	(RMB80,000)	無	借款保證
		377,709	(USD12,804)		

(4) 資金融通之最高餘額、期末餘額、利率區間及當期利息總額：無。

(5) 其他對當期損益或財務狀況有重大影響之交易事項：無。

中華映管股份有限公司及子公司合併財務報表附註(續)  
(金額除另予註明者外，係以新臺幣千元為單位)

十二、部門別財務資訊

(1) 產業別財務資訊：

華映公司及子公司民國九十九年度及九十八年度產業別財務資訊揭露如下：

項 目	映像管部門	TFT-LCD 部門	其 他	合 計
<u>99 年度</u>				
營業收入淨額	\$7,897,156	\$73,793,538	\$1,033	\$81,691,727
營業毛利(損)	\$(556,227)	\$(3,524,566)	\$128	(4,080,665)
營業費用				(9,492,671)
利息收入				433,051
其他收入				1,781,262
利息支出				(1,521,737)
採權益法認列之投資損失淨額				(132,662)
其他支出				(1,214,669)
繼續營業部門稅前淨損				\$(14,228,091)
可辨認資產：				
固定資產淨額(土地及重估增 值除外)	\$2,193,673	\$67,317,694	\$1,743,792	\$71,255,159
存貨淨額	\$584,843	\$5,917,614	\$37,587	\$6,540,044
折舊費用	\$657,376	\$19,420,603	\$127,603	\$20,205,582
資本支出	\$2,993	\$3,590,027	\$5,589	\$3,598,609
<u>98 年度</u>				
營業收入淨額	\$7,849,587	\$50,067,342	\$1,709	\$57,918,638
營業毛損	\$(1,616,807)	\$(17,586,175)	\$(1,309)	\$(19,204,291)
營業費用				(11,433,555)
利息收入				329,669
採權益法認列之投資損失淨額				1,835,736
其他收入				(2,093,023)
利息支出				(757,467)
其他支出				(7,208,840)
繼續營業部門稅前損失				\$(38,531,771)
可辨認資產：				
固定資產淨額(土地及重估增 值除外)	\$3,890,204	\$83,926,736	\$1,984,250	\$89,801,190
存貨淨額	\$594,903	\$5,480,701	\$37,994	\$6,113,598
折舊費用	\$1,905,270	\$22,936,908	\$118,194	\$24,960,372
資本支出	\$18,744	\$4,522,489	\$6,801	\$4,548,034

中華映管股份有限公司及子公司合併財務報表附註(續)  
(金額除另予註明者外，係以新臺幣千元為單位)

(2) 地區別財務資訊：

華映公司及子公司民國九十九年度及九十八年度有關地區別財務資訊列示如下：

地區別 年度	99 年度				98 年度			
	國內 營運部門 (華映及大華)	國外 營運部門 (百慕達)	調整及 沖銷	合 併	華映	百慕達	調整及 沖銷	合 併
來自母公司及 合併子公司 以外客戶之 收入	\$70,143,476	\$11,548,251	\$-	\$81,691,727	\$47,771,010	\$10,147,628	\$-	\$57,918,638
來自母公司及 合併子公司 之收入	28,170,939	57,496,500	(85,667,439)	-	17,319,362	41,880,622	(59,199,984)	-
收入合計	98,314,415	69,044,751	(85,667,439)	81,691,727	65,090,372	52,028,250	(59,199,984)	57,918,638
營業淨利(損)	(16,545,085)	3,015,192	(43,443)	(13,573,336)	(29,583,160)	(850,422)	(204,264)	(30,637,846)
利息收入				433,051				329,669
投資損失				(132,662)				(757,467)
其他收入				1,781,262				1,835,736
利息費用				(1,521,737)				(2,093,023)
其他支出				(1,214,669)				(7,208,840)
繼續營業部門 合併稅前淨 損				(14,228,091)				(38,531,771)
可辨認資產(不 含土地及重 估增值)	57,407,187	13,847,972	-	71,255,159	74,556,673	15,244,517	-	89,801,190
基金及投資				6,902,075				7,758,349
公司一般資產 (含土地及土 地重估增值)				49,208,049				53,645,838
資產合計				127,365,283				151,205,377

中華映管股份有限公司及子公司合併財務報表附註(續)  
 (金額除另予註明者外，係以新臺幣千元為單位)

(3) 外銷銷貨資訊：

地 區	99 年度	98 年度
歐 洲	\$7,463,590	\$5,516,499
美 洲	2,260,140	1,383,368
東 南 亞	65,297,970	45,223,527
其他地區	2,582,426	3,552,093
合 計	<u>\$77,604,126</u>	<u>\$55,675,487</u>

(4) 重要客戶資訊：

	99 年度		98 年度	
	銷貨金額	占營業收入 淨額百分比	銷貨金額	占營業收入 淨額百分比
A 公司	\$9,198,511	11.26%	\$8,784,980	15.17%
B 公司	8,861,927	10.85%	5,337,042	9.21%

中華映管股份有限公司及子公司財務報表附註(續)  
(金額除另予註明者外，係以新臺幣千元為單位)

附表一：資金貸與他人

編號 (註一)	貸出資金 之公司	貸與對象	往來科目 (註二)	本期 最高餘額	期末餘額	利率 區間	資金貸 與性質 (註三)	業務往 來金額 (註四)	有短期融通 資金必要之 原因(註五)	提列備抵 呆帳金額	擔保品		對個別對象 資金貸與限 額(註六)	資金融通最 高限額 (註七)
											名稱	價值		
1	華映光電股份有限公司	廈門華僑電子股份有限公司	其他應收款 －關係人	2,370,700	2,233,200 (註九)	5.84%	2	-	營運週轉	-	無	-	1,430,463	2,288,742
2	華映視訊(吳江)有限公司	廈門華僑電子股份有限公司	其他應收款 －關係人	284,484	267,984	5.56%	2	-	營運週轉	-	無	-	1,508,662	2,413,860
3	福建華映顯示科技有限公司	廈門華僑電子股份有限公司	其他應收款 －關係人	474,140	446,640	5.56%	2	-	營運週轉	-	無	-	561,148	897,836
3	福建華映顯示科技有限公司	華映光電股份有限公司	其他應收款 －關係人	516,780	-	5.56%	2	-	營運週轉	-	無	-	561,148	897,836
4	Daliant Investments Ltd.	百慕達中華映管(百慕達)(股)公司	其他應收款 －關係人	21,097	19,323	-	2	-	營運週轉	-	無	-	61,683	98,692
5	Bensaline Investments Ltd.	百慕達中華映管(百慕達)(股)公司	其他應收款 －關係人	22,385	20,503	-	2	-	營運週轉	-	無	-	61,752	98,803
6	Bangalor Investments Ltd.	百慕達中華映管(百慕達)(股)公司	其他應收款 －關係人	21,902	20,060	-	2	-	營運週轉	-	無	-	62,151	99,442
7	Dalemont Investments Ltd.	百慕達中華映管(百慕達)(股)公司	其他應收款 －關係人	20,936	19,175	-	2	-	營運週轉	-	無	-	61,363	98,181

註一：編號欄之填寫方法如下：發行人填0；被投資公司按公司別由阿拉伯數字1開始依序編號。

註二：帳列之應收關係企業款項、應收關係人款項、股東往來、預付款、暫付款...等科目，如屬資金貸與性質，均需填入該表。

註三：資金貸與性質之填寫方法如下：有業務往來者請填1；有短期融通資金之必要者請填2。

註四：資金貸與性質屬1者，應填寫業務往來金額(所列表之金額為截至資產負債表日累計應收業務往來金額)。

註五：資金貸與性質屬2者，應具體說明必要貸與資金之原因及貸與對象之資金用途，例如償還借款、購置設備、營業週轉...等。

註六：個別資金貸與之限額以不超過貸與公司最近期財務報表淨值之25%為限。

註七：資金貸與總限額以不超過貸與公司最近期財務報表淨值之40%為限。

註八：係以期末之匯率換算而得。

註九：華映光電(股)公司貸與廈門華僑電子(股)公司之金額已超過其限額，該公司已於期後進行改善中。

中華映管股份有限公司及子公司財務報表附註(續)  
(金額除另予註明者外，係以新臺幣千元為單位)

附表二：為他人背書保證

編號	背書保證者 公司名稱	被背書保證對象		對單一 企業背書 保證限額 (註一)	本期最高 背書保證 餘額	期末背書 保證餘額 (註三)	以財產擔保 之背書保證 金額	累計背書保證金額占 背書保證公司最近期 財務報表淨值之比率	背書保證 最高限額 (註二)
		公司名稱	關係						
1	百慕達中華映管(百慕達)(股)公司	深圳華映顯示科技有限公司	2	10,641,692	644,180	486,750	無	2.57%	10,641,692
2	馬來西亞中華映管(馬來西亞)(股)公司	百慕達中華映管(百慕達)(股)公司	4	2,143,697	644,180	590,000	無	13.76%	2,143,697
3	華映視訊(吳江)有限公司	深圳華映顯示科技有限公司	3	3,017,325	2,077,802	562,984	無	9.33%	3,017,325
		福建華映顯示科技有限公司	3	3,017,325	521,554	-	無	-	3,017,325
4	華映光電股份有限公司	福州華映視訊有限公司	2	1,716,556	1,339,920	735,021	無	12.85%	2,860,927
5	福建華映顯示科技有限公司	華映視訊(吳江)有限公司	3	1,122,296	1,709,352	-	無	-	1,122,296
		深圳華映顯示科技有限公司	3	1,122,296	801,825	295,000	無	13.14%	1,122,296
		福建華冠光電有限公司	3	(註五)	483,135	92,592	無	4.13%	(註五)

註一：對單一企業背書保證之限額以不逾背書保證者公司淨值之30%為限，但本公司直間接持股達100%之背書保證金額不受此限。

註二：累積對外背書保證責任總額以不逾背書保證者公司淨值之50%為限。

註三：係以期末之匯率換算而得。

註四：背書保證者與被背書保證對象之關係有下列六種，標示種類即可。

1. 有業務關係之公司。
2. 直接持有普通股股權超過百分之五十之子公司。
3. 母公司與子公司持有普通股股權合併計算超過百分之五十之被投資公司。
4. 對公司直接或經由子公司間接持有普通股股權超過百分之五十之母公司。
5. 基於承攬工程需要之同業間依合約規定互保之公司。
6. 因共同投資關係由各出資股東依其持股比率對其背書保證之公司。

註五：本公司之被投資公司間之背書保證—福建華映顯示科技有限公司對福建華冠光電有限公司之背書保證，因本公司對福建華冠光電有限公司之直接及間接持有表決權股份未達百分之九十，不符合「公開發行公司資金貸與及背書保證處理準則」之背書保證對象(公開發行公司直接及間接持有表決權股份達百分之九十以上之公司間始得相互提供背書保證)，惟福建華映顯示科技有限公司於民國一〇〇年三月到期後已不再續保。

中華映管股份有限公司及子公司財務報表附註(續)  
(金額除另予註明者外，係以新臺幣千元為單位)

附表三：期末持有有價證券情形

持有之公司	有價證券種類及名稱	與有價證券發行人之關係	帳列科目	期		末		備註
				單位數/股數	帳面金額	持股比率%	市價或淨值(元/每股)	
中華映管(股)公司	股票－矽創電子(股)公司	無	備供出售金融資產－流動	3,823,171	262,500	3.24	64.30	
			加：評價調整		(16,670)			
			小計		245,830			
	股票－奕力科技(股)公司	無	以成本衡量之金融資產－流動	4,692,321	132,000	8.34	-	
	加：評價調整	(1,331,335)						
	小計	1,335,888						
	股票－中華凸版電子(股)公司	無	以成本衡量之金融資產－非流動	6,750,000	81,409	2.53	-	
	股票－福華電子(股)公司	採權益法評價之被投資公司	採權益法之長期股權投資	24,099,974	316,484	15.33	10.35	
股票－百慕達中華映管(百慕達)(股)公司	子公司							採權益法之長期股權投資
股票－馬來西亞中華映管(納閩)(股)公司		子公司	採權益法之長期股權投資	8,000,000	1,220,269	41.03	152.53	
股票－大華國際資產管理(股)公司	子公司							採權益法之長期股權投資
百慕達中華映管(百慕達)(股)公司		股票－大同(股)公司	具有控制能力之法人股東	備供出售金融資產－非流動	26,220,388	586,923	0.47	
	加：評價調整			(380,336)				
	小計			206,587				
	股票－馬來西亞中華映管(納閩)(股)公司	子公司	採權益法之長期股權投資	11,500,000	1,754,137	58.97	152.53	
	股票－馬來西亞中華映管(馬來西亞)(股)公司							子公司
公司	(普通股)	212,395,725	(特別股)					

註：不包含特別股股數。

中華映管股份有限公司及子公司財務報表附註(續)  
(金額除另予註明者外，係以新臺幣千元為單位)

附表三：期末持有有價證券情形

持有之公司	有價證券種類及名稱	與有價證券發行人之關係	帳列科目	期		末		備註
				單位數/股數	帳面金額	持股比率%	市價或淨值(元/每股)	
百慕達中華映管(百慕達)(股)公司	股票－華映光電(股)公司	子公司	採權益法之長期股權投資	1,835,081,340	4,515,115	78.91	2.46	
	股票－Dalemont Investment Ltd.	子公司	採權益法之長期股權投資	28,000,000	245,453	100.00	8.77	
	股票－Daliant Investment Ltd.	子公司	採權益法之長期股權投資	28,000,000	246,731	100.00	8.81	
	股票－Banglor Investment Ltd.	子公司	採權益法之長期股權投資	28,000,000	248,606	100.00	8.88	
	股票－Bensaline Investment Ltd.	子公司	採權益法之長期股權投資	28,000,000	247,008	100.00	8.82	
	股票－新金士頓(股)公司	子公司	採權益法之長期股權投資	700,000	18,669	100.00	26.67	
	資本－福建華冠光電有限公司	子公司	採權益法之長期股權投資	-	70,011	5.00	-	
	資本－華映視訊(吳江)有限公司	子公司	採權益法之長期股權投資	-	395,873	6.56	-	
	資本－福建華映顯示科技有限公司	子公司	採權益法之長期股權投資	-	292,919	13.05	-	
	資本－深圳華映顯示科技有限公司	子公司	採權益法之長期股權投資	-	252,189	13.05	-	
	股票－馬來西亞馬高林電子(股)公司	子公司	採權益法之長期股權投資	25,747,781	114,563	100.00	4.45	
股票－閩東電機(集團)(股)公司	子公司	採權益法之長期股權投資	500,312,295	6,904,141	71.42	13.80		
馬來西亞中華映管(納閩)(股)公司	股票－華映光電(股)公司	同為百慕達中華映管(百慕達)(股)公司之子公司	採權益法之長期股權投資	246,738,319	607,089	10.61	2.46	
	資本－華映視訊(吳江)有限公司	同為百慕達中華映管(百慕達)(股)公司之子公司	採權益法之長期股權投資	-	766,401	12.70	-	
	資本－福建華映顯示科技有限公司	同為百慕達中華映管(百慕達)(股)公司之子公司	採權益法之長期股權投資	-	268,229	11.95	-	
	資本－深圳華映顯示科技有限公司	同為百慕達中華映管(百慕達)(股)公司之子公司	採權益法之長期股權投資	-	230,932	11.95	-	
	股票－閩東電機(集團)(股)公司	採權益法評價之被投資公司	採權益法之長期股權投資	30,040,422	414,712	4.29	13.81	
馬來西亞中華映管(馬來西亞)(股)公司	資本－華映視訊(吳江)有限公司	同為百慕達中華映管(百慕達)(股)公司之子公司	採權益法之長期股權投資	-	346,389	5.74	-	
	股票－馬來西亞中華映管(金寶)(股)公司	子公司	採權益法之長期股權投資	100	-	100.00	-	
	股票－Country Heights Holding Berhad	無	備供出售金融資產－非流動 減：評價調整 小計	48,000,000	367,052 (22,858) 344,194	17.41	7.17	
	Mines Golf Resort Berhad	無	以成本衡量之金融資產－非流動	5,000,000	79,509	-	-	

中華映管股份有限公司及子公司財務報表附註(續)  
(金額除另予註明者外，係以新臺幣千元為單位)

附表三：期末持有有價證券情形

持有之公司	有價證券種類及名稱	與有價證券發行人 之關係	帳列科目	期		末		備註
				單位數/股數	帳面金額	持股 比率%	市價或淨值 (元/每股)	
Dalemont Investment Ltd.	股票—大同(股)公司	具有控制能力之法人股東	備供出售金融資產—非流動	28,732,228	643,148	0.52	7.88	
Daliant Investment Ltd.	股票—大同(股)公司	具有控制能力之法人股東	備供出售金融資產—非流動	28,865,010	646,120	0.52	7.88	
Banglor Investment Ltd.	股票—大同(股)公司	具有控制能力之法人股東	備供出售金融資產—非流動	29,022,034	649,635	0.52	7.88	
Bensaline Investment Ltd.	股票—大同(股)公司	具有控制能力之法人股東	備供出售金融資產—非流動	28,748,580	643,514	0.52	7.88	
					2,582,417			
			加：評價調整		(1,673,318)			
			小計		909,099			
華映光電(股)公司	資本—福州華映視訊有限公司	子公司	採權益法之長期股權投資	-	148,991	61.73	-	
	資本—福州杰益電子有限公司	無	以成本衡量之金融資產—非流動	-	5,091	-	-	
新金士頓(股)公司	資本—福州華映視訊有限公司	子公司	採權益法之長期股權投資	-	32,487	13.46	-	
華映視訊(吳江)有限公司	股票—廈門華僑電子(股)公司	採權益法評價之被投資公司	採權益法之長期股權投資	100,121,068	(297,252)	27.00	28.85	
大華國際資產管理(股)公司	股票—誠創科技(股)公司	採權益法評價之被投資公司	採權益法之長期股權投資	30,292,711	170,174	13.68	5.92	
	基金—寶來得利基金	無	公平價值變動列入損益之金融資產—流動	1,344,390	20,595	-	15.64	
	評價調整	無	加：評價調整		434			
	合計		小計		21,029			
閩東電機(集團)(股)公司	資本—福州華冠光電有限公司	同為百慕達中華映管 (百慕達)(股)公司之子公司	採權益法之長期股權投資	-	1,050,171	75.00	-	
	資本—華映(視訊)吳江有限公司	同為百慕達中華映管 (百慕達)(股)公司之子公司	採權益法之長期股權投資	-	4,525,987	75.00	-	
	資本—福建華映顯示科技有限公司	同為百慕達中華映管 (百慕達)(股)公司之子公司	採權益法之長期股權投資	-	1,683,443	75.00	-	
	資本—深圳華映顯示科技有限公司	同為百慕達中華映管 (百慕達)(股)公司之子公司	採權益法之長期股權投資	-	1,449,365	75.00	-	

中華映管股份有限公司及子公司財務報表附註(續)  
(金額除另予註明者外，係以新臺幣千元為單位)

附表四：處分不動產之金額達新臺幣一億元或實收資本額百分之二十以上者

財產名稱	交易日或事實發生日	原取得日期	帳面價值	交易金額	價款收取情形	處分損益	交易對象	關係	處分目的	價格決定之參考依據	其他約定事項
彩色濾光片3.5代廠之土地、建築物、機器設備	99.7.1	97.7.1	863,465	1,300,000	已全數收款	436,535 (註)	凌巨科技(股)公司	採權益法評價之被投資公司	強化轉投資公司凌巨科技(股)公司垂直整合強度	專業鑑價機構之鑑價報告	

(註) 本公司為強化轉投資公司凌巨科技(股)公司垂直整合強度，於民國九十九年三月十七日與該公司簽訂資產買賣契約，出售湖口彩色濾光片3.5代廠之土地、建築物及機器設備等予該公司，以民國九十九年七月一日為資產移轉基準日，該交易之出售價款為1,300,000千元，本公司因處分設備與建築物等產生之處分利益為436,535千元，因本公司對被投資公司凌巨科技係採權益法評價，故依持股比例將處分利益中134,410千元轉回遞延貸項項下。

中華映管股份有限公司及子公司財務報表附註(續)  
(金額除另予註明者外，係以新臺幣千元為單位)

附表五：與關係人進、銷貨之金額達新臺幣一億元或實收資本額百分之二十以上

進(銷)貨之公司	交易對象	關係	交易情形				交易條件與一般交易 不同之情形及原因		應收(付)票據、帳款		備註	
			進(銷)貨	金額	佔總進 (銷)貨之 比率(%)	授信期間 (註一)	單價 (註一)	授信期間 (註一)	餘額	佔總應收(付) 票據、帳款 之比率(%)		
中華映管(股)公司	馬來西亞中華映管 (納閩)(股)公司	子公司	銷貨	(1,701,439)	(2.42)	-	-	-	4,500	0.08		
	大同(股)公司	具有控制能力之法人股東	進貨	31,444,969	58.45	-	-	-	(9,203,079)	(57.21)		
	凌巨科技(股)公司	採權益法評價之被投資公司	銷貨	(1,708,110)	(2.43)	-	-	-	352,801	6.16		
	廈門華僑電子(股)公司	孫公司採權益法評價之被投資公司	銷貨	(1,672,533)	(2.38)	-	-	-	36,263	0.63		
			銷貨	(446,639)	(0.63)	-	-	-	195,742	3.42		
			銷貨	(362,242)	(0.51)	-	-	-	20,763	0.36		
			銷貨	(186,722)	(0.27)	-	-	-	56,523	0.99		
			進貨	5,380,273	10.00	-	-	-	(1,694,786)	(10.54)		
	馬來西亞中華映 管(納閩)(股)公司	中華映管(股)公司	本公司之控股公司	銷貨	(31,444,969)	(83.65)	-	-	-	9,203,079	5.07	
		大同(股)公司	中華映管(股)公司具有控制 能力之法人股東	進貨	1,701,439	4.82	-	-	-	(4,500)	(0.03)	
			銷貨	(102,812)	(0.27)	-	-	-	44,098	0.02		
深圳華映顯示科技有限公司		同為百慕達中華映管(百慕 達)(股)公司之子公司	銷貨	(166,605)	0.44	-	-	-	1,841,633	1.01		
			進貨	194,061	0.55	-	-	-	(2,116,120)	(13.29)		
華映光電(股)公司		同為百慕達中華映管(百慕 達)(股)公司之子公司	銷貨	(4,750,951)	(12.64)	-	-	-	1,879,422	1.04		
			進貨	5,923,934	16.77	-	-	-	(2,736,967)	(17.18)		
福州華映視訊有限公司		同為百慕達中華映管(百慕 達)(股)公司之子公司	進貨	2,456,640	6.96	-	-	-	(999,650)	(6.28)		
大同日本(股)公司(註二)		大同(股)公司之子公司	進貨	697,240	1.97	-	-	-	(3,129,567)	(19.65)		
華映視訊(吳江)有限公司		同為百慕達中華映管(百慕 達)(股)公司之子公司	進貨	2,381,667	6.74	-	-	-	(897,913)	(5.64)		
		銷貨	(176,902)	(0.47)	-	-	-	42,978	0.02			
		進貨	1,683,660	4.77	-	-	-	(676,093)	(4.24)			

註一：請參閱附註五說明。

註二：本公司及子公司因業務所需透過大同日本公司於日本地區採購原、物料及設備並支付進貨成本及依進貨成本外加手續費之價款，帳列應付帳款係含進貨成本及手續費。

中華映管股份有限公司及子公司財務報表附註(續)  
(金額除另予註明者外，係以新臺幣千元為單位)

附表五：與關係人進、銷貨之金額達新臺幣一億元或實收資本額百分之二十以上

進(銷)貨之公司	交易對象	關係	交易情形				交易條件與一般交易 不同之情形及原因		應收(付)票據、帳款		備註
			進(銷)貨	金額	佔總進 (銷)貨之 比率(%)	授信期間	單價	授信期間	餘額	佔總應收(付) 票據、帳款 之比率(%)	
馬來西亞中華映管(納閩)(股)公司	蘇州福華電子科技有限公司	大同(股)公司採權益法評價之被投資公司之孫公司	進貨	2,311,392	6.54	-	-	-	(1,083,062)	(6.80)	
華映光電(股)公司	馬來西亞中華映管(納閩)(股)公司	同為百慕達中華映管(百慕達)(股)公司之子公司	銷貨	(5,923,934)	(66.18)	-	-	-	2,736,967	83.16	
			進貨	4,750,951	64.27	-	-	-	(1,879,422)	(64.62)	
華映視訊(吳江)有限	馬來西亞中華映管(納閩)(股)公司	同為百慕達中華映管(百慕達)(股)公司之子公司	銷貨	(2,381,667)	(77.91)	-	-	-	897,913	57.05	
			進貨	176,902	10.37	-	-	-	(42,978)	(20.01)	
福建華映顯示科技有 限公司	馬來西亞中華映管(納閩)(股)公司	同為百慕達中華映管(百慕達)(股)公司之子公司	銷貨	(1,683,660)	(85.90)	-	-	-	676,093	90.48	
福州華映視訊有限公 司	馬來西亞中華映管(納閩)(股)公司	同為百慕達中華映管(百慕達)(股)公司之子公司	銷貨	(2,456,640)	(99.78)	-	-	-	999,650	100.00	
馬來西亞中華映管 (馬來西亞)(股)公司	馬來西亞馬高林電子(股)公 司 大同日本(股)公司(註二)	同為百慕達中華映管(百慕達)(股)公司之子公司 大同(股)公司之子公司	進貨	369,586	7.28	-	-	-	(23,015)	(6.72)	
			進貨	247,439	4.20	-	-	-	(32,828)	(9.59)	
馬來西亞馬高林電子 (股)公司	馬來西亞中華映管(馬來西 亞)(股)公司	同為百慕達中華映管(百慕達)(股)公司之子公司	銷貨	(369,586)	(100.00)	-	-	-	23,015	100.00	
深圳華映顯示科技有 限公司	馬來西亞中華映管(納閩) (股)公司	同為百慕達中華映管(百慕達)(股)公司之子公司	進貨	166,605	53.92	-	-	-	(1,841,633)	(97.93)	
			銷貨	(194,061)	66.37	-	-	-	2,116,120	50.02	

中華映管股份有限公司及子公司財務報表附註(續)  
(金額除另予註明者外，係以新臺幣千元為單位)

附表六：應收關係人款項達新臺幣一億元或實收資本額百分之二十以上

帳列應收款項之公司	交易對象	關係	應收關係人 款項餘額	週轉率	逾期應收關係人款項		應收關係人款項 期後收回金額	提列備抵 呆帳金額
					金額	處理方式		
中華映管(股)公司	廈門華僑電子(股)公司 大同(股)公司	孫公司採權益法評價之被投資公司 具有控制能力之法人股東	195,742	0.69	-	-	91,388	-
			352,801	8.82	-	-	267,491	-
馬來西亞中華映管(納閩)(股)公司	中華映管(股)公司 深圳華映顯示科技有限公司 華映光電股份有限公司	本公司之控股公司 同為百慕達中華映管(百慕達)(股)公司之子公司 同為百慕達中華映管(百慕達)(股)公司之子公司	9,203,079	-	-	-	-	-
			1,841,633	-	-	-	-	-
			1,879,422	-	-	-	-	-
華映視訊(吳江)有限公司	馬來西亞中華映管(納閩)(股)公司	同為百慕達中華映管(百慕達)(股)公司之子公司	897,913	-	-	-	-	-
福建華映顯示科技有限公司	馬來西亞中華映管(納閩)(股)公司	同為百慕達中華映管(百慕達)(股)公司之子公司	676,093	-	-	-	-	-
深圳華映顯示科技有限公司	馬來西亞中華映管(納閩)(股)公司	同為百慕達中華映管(百慕達)(股)公司之子公司	2,116,120	-	-	-	-	-
福州華映視訊有限公司	馬來西亞中華映管(納閩)(股)公司	同為百慕達中華映管(百慕達)(股)公司之子公司	999,650	-	-	-	-	-
華映光電股份有限公司	馬來西亞中華映管(納閩)(股)公司	同為百慕達中華映管(百慕達)(股)公司之子公司	2,736,967	-	-	-	-	-

中華映管股份有限公司及子公司財務報表附註(續)  
(金額除另予註明者外，係以新臺幣千元為單位)

附表七：被投資公司名稱、所在地區...等相關資訊

投資公司名稱	被投資公司 名稱(註)	所在地區	主要營業項目	原始投資金額		期末持有			被投資公司 本期損益	本期認列之 投資損益	備註
				本期期末	上期期末	股數	比率	帳面金額			
中華映管(股)公司	百慕達中華映管(百慕達)(股)公司	Bermuda	投資生產事業等	3,779,927	3,779,927	131,900,000	100.00%	21,283,384	853,812	853,812	子公司
	馬來西亞中華映管(納閩)(股)公司	Labuan	投資生產事業等	211,536	211,536	8,000,000	41.03%	1,220,269	(197,398)	(80,984)	子公司
	大華國際資產管理(股)公司	桃園縣	光電產業上下游公司之股權投資及買賣	340,000	340,000	34,000,000	100.00%	191,449	(98,540)	(98,540)	子公司
	福華電子(股)公司	台北市	調諧器、可變電阻器、鍵盤、鍵盤開關、滑鼠、數位視訊、背光及液晶模組之製造與銷售	402,900	402,900	24,099,974	15.33%	316,484	(24,735)	(3,791)	採權益法評價之被投資公司
	凌巨科技(股)公司	苗栗縣	研究、開發、生產及銷售液晶顯示器及液晶顯示面板	4,529,520	4,529,520	130,865,696	29.73%	3,453,640	(337,091)	(108,062)	採權益法評價之被投資公司
大華國際資產管理(股)公司	誠創科技(股)公司	新竹縣	冷陰極燈管及電源供應器之製造與銷售	321,524	321,524	30,292,711	13.68%	170,174	(715,798)	(97,901)	採權益法評價之被投資公司
華映視訊(吳江)有限公司	廈門華僑電子(股)公司	福建省	經營液晶顯示器產品	1,310,186	1,310,186	100,121,068	27.00%	(297,252)	285,527	77,092	採權益法評價之被投資公司

註：本公司為統籌其國際化投資，於是利用轉投資海外子公司百慕達中華映管(百慕達)(股)公司(以下簡稱該公司)，再進行轉投資馬來西亞中華映管(納閩)(股)公司及馬來西亞中華映管(馬來西亞)(股)公司等公司，由於該公司係以合併財務報表為主要財務報表，依規定得僅揭露至該公司之相關資訊，至於該公司採權益法評價之公司，其相關資訊揭露，請參閱附表三。

中華映管股份有限公司及子公司財務報表附註(續)  
(金額除另予註明者外，係以新臺幣千元為單位)

附表八：母公司與子公司及各子公司間之業務關係及重要交易往來情形及金額

個別交易金額未達一億元以上，不予以揭露；另以資產或負債面及收入或費用面為揭露方式，其相對交易不再揭露。

民國九十九年一月一日至十二月三十一日

編號	交易人名稱	交易往來對象	與交易人之關係(註1)	交易往來情形					
				科目(註2)	金額	交易條件	產之比率(註3)		
0	中華映管(股)公司	百慕達中華映管(百慕達)(股)公司及併入合併報表之公司	1	銷貨	\$1,701,439	-	2.08%		
				進貨	31,444,969	-	38.49%		
				採權益法之長期股權投資	22,503,653	-	17.67%		
				其他應收款	407,679	-	0.32%		
				應付帳款	9,203,079	-	7.23%		
				遞延貸項	942,055	-	0.74%		
		1	馬來西亞中華映管(納閩)(股)公司	大華國際資產管理(股)公司	1	採權益法之長期股權投資	191,449	-	0.15%
						華映光電(股)公司	2	銷貨	4,750,951
				深圳華映顯示科技有限公司	進貨	5,923,934		-	7.25%
					應收帳款	1,879,422	-	1.48%	
應付帳款	2,736,967	-	2.15%						
銷貨	166,605	-	0.20%						
進貨	194,061	-	0.24%						
應收帳款	1,841,633	-	1.45%						
2	馬來西亞中華映管(馬來西亞)(股)公司	福州華映視訊有限公司	2	應付帳款	2,116,120	-	1.66%		
				進貨	2,456,640	-	3.01%		
		華映視訊(吳江)有限公司	2	應付帳款	999,650	-	0.78%		
				銷貨	176,902	-	0.22%		
		福建華映顯示科技有限公司	2	進貨	2,381,667	-	2.92%		
				應付帳款	897,913	-	0.70%		
				進貨	1,683,660	-	2.06%		
				應付帳款	676,093	-	0.53%		
2	馬來西亞中華映管(馬來西亞)(股)公司	馬來西亞馬高林電子(股)公司	2	進貨	369,586	-	0.45%		

註1：與交易人之關係種類：

1. 母公司對子公司。
2. 子公司對子公司。

註2：銷貨(進貨)含加工收入(費用)。

註3：交易往來金額占民國九十九年度合併淨銷貨或總資產比率之計算，若屬資產負債科目者，以期末餘額占合併總資產\$127,365,283之方式計算；若屬損益科目者，以期末累積金額占合併淨銷貨\$81,691,727之方式計算。

中華映管股份有限公司及子公司財務報表附註(續)  
(金額除另予註明者外，係以新臺幣千元為單位)

附表八：母公司與子公司及各子公司間之業務關係及重要交易往來情形及金額

個別交易金額未達一億元以上，不予以揭露；另以資產或負債面及收入或費用面為揭露方式，其相對交易不再揭露。

民國九十八年一月一日至十二月三十一日

編號	交易人名稱	交易往來對象	與交易人之關係(註1)	交易往來情形					
				科目(註2)	金額	交易條件	產之比率(註3)		
0	中華映管(股)公司	百慕達中華映管(百慕達)(股)公司及併入合併報表之公司	1	銷貨	\$551,669	-	0.95%		
				進貨	25,332,706	-	43.74%		
				採權益法之長期股權投資	23,917,908	-	15.69%		
				其他應收款－關係人	847,921	-	0.56%		
				應付帳款－關係人	5,113,241	-	3.35%		
				遞延貸項	942,055	-	0.62%		
				大華國際資產管理(股)公司	1	採權益法之長期股權投資	282,993	-	0.19%
		1	馬來西亞中華映管(納閩)(股)公司	華映光電(股)公司	2	進貨	1,740,013	-	3.00%
						應付帳款－關係人	617,825	-	0.41%
				深圳華映顯示科技有限公司	2	銷貨	1,086,221	-	1.88%
進貨	4,236,392					-	7.31%		
應收帳款－關係人	1,113,674					-	0.73%		
應付帳款－關係人	1,520,346					-	1.00%		
福州華映視訊有限公司	2			進貨	1,634,829	-	2.82%		
				應付帳款－關係人	614,717	-	0.40%		
華映視訊(吳江)有限公司	2			進貨	2,115,866	-	3.65%		
		應付帳款－關係人	872,165	-	0.57%				
福建華映顯示科技有限公司	2	進貨	1,107,045	-	1.91%				
		應付帳款－關係人	582,261	-	0.38%				
2	馬來西亞中華映管(馬來西亞)(股)公司	馬來西亞馬高林電子(股)公司	2	進貨	283,487	-	0.49%		

註1：與交易人之關係種類：

1. 母公司對子公司。
2. 子公司對子公司。

註2：銷貨(進貨)含加工收入(費用)。

註3：交易往來金額占民國九十八年度合併淨銷貨或總資產比率之計算，若屬資產負債科目者，以期末餘額占合併總資產\$152,418,346之方式計算；若屬損益科目者，以期中累積金額占合併淨銷貨\$57,918,638之方式計算。